

ใจมือ

การผลิตบทละครวิทยุ
ความบันเทิงในโลกจินตนาการ



มหาวิทยาลัยหาดใหญ่
HATYAI UNIVERSITY



ภัททิรา กลิ่นเลขา

ชื่อหนังสือ คู่มือการผลิตบทละครวิทยุความบันเทิงในโลกจินตนาการ

ISBN : 978-616-91394-7-8

จำนวน 78 หน้า

ผู้แต่ง ภัททิรา กลิ่นเลขา

ผู้ออกแบบ พรหมศิริ สว่างแย

พิมพ์ครั้งที่ 1

ปีที่พิมพ์ 2558

จัดทำโดย มหาวิทยาลัยมหาดใหญ่ 125/520 ถ.พลพิชัย ต.หาดใหญ่
อ.หาดใหญ่ จ.สงขลา

พิมพ์ที่ ห้างหุ้นส่วนสามัญ นีโอะ พ้อยท์
1/59 ถ.ราษฎร์อุทิศ ต.หาดใหญ่ อ.หาดใหญ่
จ.สงขลา 90110
โทรศัพท์ & แฟกซ์ (074) 425561-2, 257492
E-mail : neo_point9@yahoo.com

จำนวน 1,000 เล่ม

ราคา 130 บาท

คู่มือ

การผลิตบทละครวิทยุ

ความบันเทิงในโลกจินตนาการ





“... งานช่วยผู้พิการนี้มีความสำคัญยิ่ง เพราะว่าผู้พิการไม่ได้เป็น
ผู้อยากจะพิการและอยากช่วยตนเอง ถ้าเราไม่ช่วยเขาให้สามารถที่จะ
ปฏิบัติงานอะไรเพื่อชีวิตและมีเศรษฐกิจของครอบครัวจะทำให้เกิด
สิ่งที่หนักในครอบครัว หนักแก่ส่วนรวม ฉะนั้น นโยบายที่จะทำ
ก็คือ ช่วยเขาให้ช่วยตนเองได้ เพื่อจะให้เขาสามารถเป็นประโยชน์
ต่อสังคม...”

พระบรมราโชวาท ของพระบาทสมเด็จพระเจ้าอยู่หัวฯ ซึ่งพระราชทานแก่
คณะกรรมการมูลนิธิธิดานุเคราะห์คนพิการ ในพระราชูปถัมภ์
เมื่อวันศุกร์ ที่ 22 มีนาคม 2517

บทนำ (Introduction)

คนปกติทั่วไปสามารถมองเห็นความสวยงามต่างๆ ของโลกใบนี้ได้โดยไม่ต้องมีขีดจำกัด... ในขณะที่บนโลกใบนี้ยังมีกลุ่มคนกลุ่มหนึ่งที่ไม่มีโอกาสที่จะมองเห็นสิ่งต่างๆ รอบตัวไปชั่วชีวิตหรืออาจจะเป็นเพียงเพราะอุบัติเหตุช่วงหนึ่งของชีวิตที่ทำให้การมองเห็นดับมืดไป

“หากคุณลองหลับตา ก็จะเห็นภาพแห่งความมืดดำ ซึ่งเป็นภาพเดียวกับคนพิการทางสายตารู้ไปตลอดชั่วชีวิต”

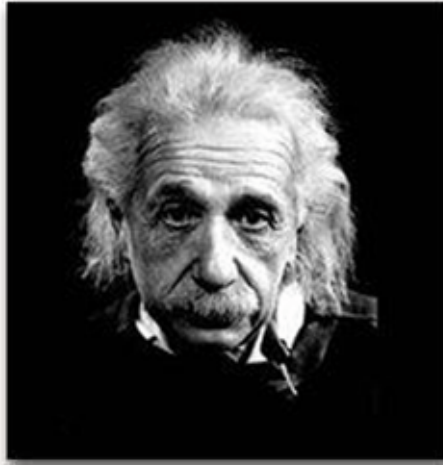
การสัมผัส ตัวอักษรเบรลล์ การฟัง เสียงวิทยุหรือโทรทัศน์ สามารถทำให้ผู้พิการทางสายตาสร้างจินตนาการให้เกิดขึ้นทางความคิด ถือเป็น “สื่อ” ทางเลือกหนึ่งที่สามารถเรียนรู้ได้

ผู้เขียนได้จัดทำคู่มือ “บทละครวิทยุความบันเทิงในโลกจินตนาการ” ภายใต้โครงการอบรมเชิงปฏิบัติการ และการประกวดบทละครวิทยุ ภายใต้ชื่อเดียวกันที่เกิดขึ้น โดยการสนับสนุนจากสถาบันสร้างเสริมสุขภาพคนพิการ (สสพ.) เน้นในเรื่องของความรู้ด้านวิทยุกระจายเสียง ความพิการทางสายตา และความรู้ด้านการผลิตละครวิทยุ

ความเหลื่อมล้ำในสังคมระหว่างผู้คนปกติ และคนพิการยังมีอยู่มากมาย การจัดทำคู่มือดังกล่าว หวังเพียงให้คนปกติสามารถที่จะเรียนรู้ และถ่ายทอดเรื่องราวดีๆ เพื่อให้เกิดความเข้าใจกัน เพื่อให้มีการอยู่ร่วมกัน มีความเท่าเทียมกันได้ในส่วนของคุณคิด ที่แต่ละคนจะสามารถจินตนาการได้อย่างไม่รู้จบ.....

ภัททิรา กลิ่นเสนา





Imagination is more important than knowledge.
Knowledge is limited. Imagination encircles the world.

จินตนาการสำคัญกว่าความรู้ เพราะความรู้นั้นมีจำกัด
แต่จินตนาการมีอยู่ทุกพื้นที่บนโลก
“อัลเบิร์ต ไอน์สไตน์”





สารบัญ (Contents)



โครงการอบรมเชิงปฏิบัติการและประกวดสร้างสรรค์สื่อ “บทละครวิทยุ” ความบันเทิงในโลกจินตนาการ	
รู้จักวิทยุกระจายเสียง	27
- วิทยุกับการทดลองกระจายเสียงและก่อตั้งสถานีแห่งแรก	28
- วิทยุกับการเปลี่ยนแปลง	29
- วิทยุกับรายการบันเทิง	30
- วิทยุกับยุคต้านประชาธิปไตย	31
- การเติบโตของสื่อวิทยุ	33
- ปรังษญาแห่งวิชาชีพวิทยุ	34
นักวิชาชีพวิทยุ นักการละคร นักข่าววิทยุ	36
ประวัติรายการละครวิทยุ	39
กลุ่มผู้ฟัง	40
บทละครวิทยุคืออะไร	42
จุดเริ่มต้นของคนที่ยากเขียนบทละครวิทยุ	43
สิ่งสำคัญที่จะช่วยทำให้บทละครวิทยุสมบูรณ์แบบ	44
หลักการวางเค้าโครงเรื่องให้บทละครวิทยุน่าติดตาม	46
ก่อนจะเป็นบทละครวิทยุ	48
เตรียมความพร้อมก่อนผลิตรายการละคร	49
การดำเนินการผลิตละครวิทยุ	52
ไมโครโฟนและวิธีใช้ไมโครโฟน	55





สารบัญ (Contents)



เสียงเพลงและเสียงประกอบในงานละครวิทยุ	56
แหล่งที่มาของเสียงประกอบที่นำมาใช้ในละครวิทยุ	57
โลกแห่งจินตนาการ	62
ตัวอย่างบทละครวิทยุ	63
บรรณานุกรม	71



ผู้เขียนได้มีโอกาสจัดทำ

โครงการอบรมเชิงปฏิบัติการและประกวดสร้างสรรค์สื่อ “บทละครวิทยุ” ความบันเทิงในโลกจินตนาการ ภายใต้แนวความคิด “ร่วมใจ ฟังพา สามัคคี”

สืบเนื่องจากการสื่อสารด้านวิทยุกระจายเสียง วิทยุโทรทัศน์และโทรคมนาคม ถือเป็นสิ่งสำคัญและจัดเป็นแหล่งการรับรู้และเข้าถึงข้อมูลข่าวสารต่างๆ ได้อย่างทั่วถึงและเท่าเทียม โดยเฉพาะอย่างยิ่งกลุ่มคนพิการที่อาจจะขาดโอกาสและความสะดวกในการเข้าถึงข้อมูลที่มีอยู่รอบตัว เชื่อว่ากลุ่มคนพิการถือเป็นส่วนหนึ่งที่จะร่วมกันพัฒนาประเทศ หากได้รับการส่งเสริมการเข้าถึงข้อมูลข่าวสาร เทคโนโลยีอำนวยความสะดวกสำหรับคนพิการเช่นเดียวกับประชาชนทุกภาคส่วนในสังคม

ในปัจจุบันเกิดสื่อบันเทิงเกิดขึ้นมากมาย ทำให้ความสามารถเสพความบันเทิงได้ในเวลาอันรวดเร็วและหลากหลาย ไม่ว่าจะผ่านช่องทางโทรทัศน์ วิทยุ มือถือ อินเทอร์เน็ต โรงหนัง แต่การมีสื่อจำนวนมากแล้วนั้น กลับส่งผลให้ความบันเทิงอย่างหนึ่งนั่นคือ “ละครวิทยุ” กลับเลือนหายไปจนกระทั่งคนในปัจจุบันอาจจะยังไม่เคยได้ยินชื่อละครวิทยุ ละครวิทยุถือเป็นสื่ออีกทางหนึ่งที่ผู้พิการทางสายตา สามารถเข้าถึงได้ง่ายเพียงเพราะอาศัยการได้ยินเสียงแล้วจินตนาการไปกับบทบาทอารมณ์ความรู้สึก ด้วยเสียงประกอบต่างๆ ที่ถูกถ่ายทอดออกมาจากบท นำเสียงและอารมณ์จากผู้แสดง นับเป็นเครื่องมือหนึ่งที่สามารถพัฒนา เพิ่มศักยภาพและเปิดโลกกว้างทางปัญญา และจินตนาการของทั้งคนพิการและคนปกติได้เป็นอย่างดี

โครงการอบรมเชิงปฏิบัติการและประกวดสร้างสรรค์สื่อ “บทละครวิทยุ” ความบันเทิงในโลกจินตนาการภายใต้แนวความคิด “ร่วมใจ ฟังพา สามัคคี” เกิดขึ้น เพื่อเปิดโอกาสทางการรับรู้ข่าวสารและสาระบันเทิงแก่ผู้พิการสร้างโอกาสการมีส่วนร่วมด้านจิตสำนึกในการบริการสังคมและให้ความช่วยเหลือแก่ผู้พิการ อีกทั้ง ยังเป็นการเพิ่มศักยภาพ ความคิดสร้างสรรค์ ร่วมกันสร้างจิตสาธารณะอันจะนำไปสู่การปรับเปลี่ยนทัศนคติและการ



ปฏิบัติต่อคนพิการในสังคมอย่างเข้าใจ และเป็นไปในทิศทางที่ถูกต้อง เพราะละครวิทยุถือเป็นสื่อที่มีความสำคัญที่ได้แบ่งปันความบันเทิงราคาถูกรให้กับคนทุกยุค ทุกสมัยและเป็นสื่อบันเทิงที่มีความละเอียดอ่อนที่สามารถเข้าถึงกลุ่มคนได้ทุกเพศ ทุกวัย ทุกระดับ เป็นสื่อความบันเทิงที่มีอยู่ทุกที่หาได้ง่ายที่สุด ทั้งนี้ องค์ประกอบสำคัญที่จะทำให้ละครวิทยุมีความเหมาะสมกับผู้ฟัง คือ “บทละคร” ซึ่งจะต้องเขียนให้สอดคล้องกับลักษณะและธรรมชาติของวิทยุกระจายเสียง โดยคำนึงถึงการใช้ภาษาและวิธีการเสนอที่เหมาะสมต่อกลุ่มเป้าหมาย คือ บุคคลทั่วไปและผู้พิการ เพราะวิทยุเป็นสื่อสารมวลชนที่มีบทบาทสำคัญในหลายๆ โอกาส อาทิ เป็นเพื่อนคลายเหงา เป็นประโยชน์ในการแจ้งข่าวและให้ความบันเทิง

ดังนั้น จึงสังเกตเห็นว่าการจัดโครงการในครั้งนี้ นอกจากจะเป็นการเพาะบ่มเมล็ดพันธุ์ของนักศึกษาให้เจริญเติบโตสืบไปในภายภาคหน้าแล้วยังเป็นการจัดเวทีให้นักศึกษาในเขตพื้นที่ภาคใต้ รวมไปถึงผู้พิการในพื้นที่ที่สนใจ ได้ปลดปล่อยความคิดสร้างสรรค์ กระตุ้นการรับรู้และสร้างความเข้าใจรวมถึงจิตสาธารณะ ผ่านบทละครวิทยุกระจายเสียงที่สอดแทรกเนื้อหาในการพัฒนาทัศนคติที่ถูกต้องต่อคนพิการ รวมทั้งเปิดโอกาสให้ผู้พิการเข้ามามีส่วนร่วมในกระบวนการผลิต เรียนรู้เทคนิคการใช้เสียง เทคนิคการตัดต่อเสียงและปฏิบัติจริงโดยคณะนิเทศศาสตร์ มหาวิทยาลัยหาดใหญ่ มีความพร้อมในการสนับสนุนทั้งในเรื่องของสถานที่และบุคลากร รวมถึงสื่อต่างๆ ภายในองค์กร อีกทั้ง ประสานงานเพื่อการประชาสัมพันธ์กับองค์กรที่เป็นเครือข่ายกับทางมหาวิทยาลัยในการประชาสัมพันธ์และเผยแพร่ความรู้ เพื่อมุ่งเน้นการสร้างความรู้ตระหนักรู้ให้กับคนในสังคม เพื่อให้สังคมเกิดการพัฒนาต่อไป รวมทั้งได้รวบรวมการปฏิบัติการดังกล่าวจัดทำเป็นคู่มือการดำเนินการการจัดทำบทละครวิทยุต่อไป



โดยมีวัตถุประสงค์ของโครงการดังนี้

1. เพื่อเปิดโอกาสทางการรับรู้สารระบับเทิงแก่ผู้พิการผ่านละครวิทยุกระจายเสียง
2. เพื่อให้กลุ่มเป้าหมายมีทัศนคติที่ดีต่อผู้พิการผ่านการเรียนรู้ เนื้อหาการเรียนรู้ ด้วยตัวเอง และการแลกเปลี่ยนความเห็นกับคนพิการภายใต้แนวคิด “ร่วมใจ พึ่งพา สามัคคี”
3. เสริมสร้างทักษะประสบการณ์ด้านงานเขียนบทละครวิทยุกระจายเสียงให้นักศึกษา
4. เพื่อให้ผู้พิการเข้ามามีส่วนร่วมในกระบวนการผลิตละครวิทยุกระจายเสียง
5. สร้างโอกาสการมีส่วนร่วมด้านจิตสำนึกของนักศึกษาในการบริการสังคมและให้ความช่วยเหลือแก่ผู้พิการ
6. เพื่อสร้างเครือข่ายระหว่างสถาบันการศึกษา องค์กรคนพิการ องค์กรด้านสื่อสารมวลชนประชาชน ในพื้นที่ที่มีความสนใจ


ขอบเขตของโครงการ

คนพิการและนักศึกษาปัจจุบันที่กำลังศึกษาในสถาบันอุดมศึกษาทั่วประเทศ

คุณสมบัติของผู้ส่งบทละครวิทยุกระจายเสียงเข้าร่วมประกวด

1. คนพิการทั่วไปและนักศึกษาปัจจุบันที่กำลังศึกษาในสถาบันอุดมศึกษาทั่วประเทศ
2. หากสมัครในนามทีมมหาวิทยาลัย (ทีมละไม่เกิน 3 คน) และต้องมีอาจารย์ที่ปรึกษา 1 คน
3. ไม่จำกัดจำนวนชิ้นงานในการส่งผลงานเข้าประกวดต่อทีม





**เกณฑ์การตัดสินโครงการอบรมเชิงปฏิบัติการและประกวด
สร้างสรรค์สื่อ “บทละครวิทยุ” ความบันเทิงในโลกจินตนาการ**

1. เนื้อหาสอดคล้องกับวัตถุประสงค์ ร่วมใจ พึ่งพา สามัคคี (30 คะแนน)
2. สื่อสารได้อย่างชัดเจน ถูกต้องตามหลักวิทยุกระจายเสียง (30 คะแนน)
3. ความคิดสร้างสรรค์ (20 คะแนน)
4. เทคนิคในการนำเสนอ (10 คะแนน)
5. ถูกต้องตามกฎกติกา ตรงเวลา (10 คะแนน)

รวม 100 คะแนน



คณะกรรมการดำเนินงาน

1. ดร.วิทวัส ดิษยะศริน สัตยารักษ์ ที่ปรึกษา
2. แพทย์หญิงวัชรา รุ่งไพบูลย์ ที่ปรึกษา
3. อาจารย์ภัททิรา กลิ่นเลขา ประธานคณะกรรมการ
4. อาจารย์นิตยา ศรีพล รองประธานและฝ่ายประชาสัมพันธ์
5. อาจารย์เจริญเนตร แสงดวงแข กรรมการฝ่ายกิจกรรมพิเศษ
6. อาจารย์สินี กิตติชนม์วรกุล กรรมการฝ่ายตัดสินการประกวด
7. นางมณี ศรีสมุทร กรรมการ
8. นางอัปสร จินดาพงษ์ กรรมการ
9. นางมลลนา พัฒนรักษ์ กรรมการ
10. นายสนอง จวนสาंग กรรมการ
11. อาจารย์สุดาพร ทองสวัสดิ์ กรรมการ
12. นางสาวโหมยง แก้วคง กรรมการ
13. นางสาวรุจิรา แสงแก้ว กรรมการ
14. นายสรารุช แก้วสนิท กรรมการ
15. นายพงษ์พันธ์ เพ็ชรทรัพย์ กรรมการ
16. นางสาวชุตติมา ไชยะคำ กรรมการและเลขานุการ
17. นางสาวกนกพร สาณะโร กรรมการและผู้ช่วยเลขานุการ
18. นางสาวเกศวดี เวชกุล กรรมการและผู้ช่วยเลขานุการ
19. นางสาวสุพิตรรา จินดาเพชร กรรมการและผู้ช่วยเลขานุการ
20. นางสาวนฤตยา พรหมศรีผ่อง กรรมการและผู้ช่วยเลขานุการ



ประโยชน์ที่คาดว่าจะได้รับ

1. ผู้พิการได้รับรู้สารระบับันเทิงผ่านละครวิทยุกระจายเสียง
2. กลุ่มเป้าหมายมีทัศนคติที่ดีต่อผู้พิการผ่านการเรียนรู้ เนื้อหาการเรียนรู้ด้วยตัวเอง และการแลกเปลี่ยนความเห็นกับคนพิการภายใต้แนวคิด “ร่วมใจ ฟังพา สามัคคี”
3. นักศึกษาสามารถเขียนบทละครวิทยุกระจายเสียงได้
4. กลุ่มเป้าหมายมีส่วนร่วมด้านจิตสำนึกในการบริการสังคมและให้ความช่วยเหลือแก่ผู้พิการ
5. นักศึกษามีส่วนร่วมด้านจิตสำนึกในการบริการสังคมและให้ความช่วยเหลือแก่ผู้พิการ
6. สร้างเครือข่ายระหว่างสถาบันการศึกษา องค์กรคนพิการ องค์กรด้านสื่อสารมวลชน ประชาชนในพื้นที่ที่มีความสนใจ



**ผู้ผ่านการคัดเลือกเข้าร่วมโครงการอบรมและการประกวดสร้างสรรค์
บทละครวิทยุความบันเทิงในโลกจินตนาการ**





**คณะวิทยากรโครงการอบรมและการประกวดสร้างสรรค์
บทละครวิทยุความบันเทิงในโลกลินตนาการ**

จากซ้าย นางมณี ศรีสมุทร

นายดล ศรีธธาทิพย์

อาจารย์ภัททิรา กลิ่นเลขา

อาจารย์มลนา พัฒนารักษ์



วิทยากร นางกัลยา ทิณพงษ์ ผู้ก่อตั้งคณะละครวิทยุเกษตรศึกษา



**ผู้พิการที่ผ่านเข้ารอบการอบรมและการประกวดสร้างสรรค์
บทละครวิทยุความบันเทิงในโลกจินตนาการ**



คณะผู้จัดโครงการถ่ายภาพร่วมกับวิทยากรโครงการอบรม
และการประกวดสร้างสรรค์บทละครวิทยุความบันเทิง
ในโลกจินตนาการ





ความบกพร่อง
ทางการมองเห็น

ความบกพร่องทางการเห็น (Visual Impairment)

ผู้ที่มีความบกพร่องทางการเห็นได้มีผู้ให้ความหมายของคนที่มีความบกพร่องทางการเห็นไว้ต่างๆ กัน ดังนี้ (ผดุง อารยะวิญญู, 2542) ได้ให้ความหมาย คนที่มีความบกพร่องทางการเห็น หมายถึง คนตาบอดหรือตาบอดบางส่วน คือ

1. คนตาบอด หมายถึง คนที่มีสายตาเหลืออยู่น้อยมากหรือไม่มีเลย แม้จะได้รับการแก้ไขแล้ว จึงไม่สามารถใช้สายตาในการเรียนหนังสือได้และเป็นผู้ที่มีสายตาภายหลังการแก้ไข 20/2000

2. คนตาบอดบางส่วน หมายถึง คนที่มีสายตาบกพร่อง แต่ภายหลังจากการแก้ไขแล้วสามารถมองเห็นได้บ้าง จึงสามารถใช้สายตาในการเรียนหนังสือได้บ้าง เป็นผู้ที่มีสายตาภายหลังการแก้ไขอยู่ระหว่าง 20/70 และ 20/200



ลักษณะของผู้ที่มีความบกพร่องทางการเห็น

ผู้ที่มีความบกพร่องทางการเห็นนั้น หากเป็นความบกพร่องประเภทตาบอดมักจะสังเกตได้ง่ายจากการไม่ทำข่าว หรือการเคลื่อนไหวที่ไม่คล่องแคล่ว ความบกพร่องตั้งแต่เล็กน้อยจนเกือบตาบอดสนิทนั้นจะสังเกตจากลักษณะต่อไปนี้

1. ทำทางและการเคลื่อนไหวที่ช้า ไม่มั่นใจในตัวเอง เดินสะดุดและชนวัตถุบ่อยครั้ง
2. การมองสิ่งต่างๆ มักจะก้มหรือหยิบขึ้นมาดูใกล้ๆ ตา
3. มองไม่เห็นวัตถุในระยะที่ควรจะมองเห็น
4. มองเห็นสีไม่เป็นที่ตามความจริง เช่น สีแดงเป็นสีเขียว หรือสีเขียวเป็นสีแดง เป็นต้น
5. เขียนหนังสือไม่ตรงบรรทัดและเวลาอ่านหนังสือมักจะอ่านข้ามบรรทัด
6. มักจะปวดศีรษะ คลื่นไส้ หรือตาลายเสมอ
7. สภาพของตามีอาการผิดปกติและเป็นอยู่เสมอ เช่น มีตุ่มหรือฝื่นบนผนังตา ขอบตาแดง น้ำตาคลอหรือน้ำตาไหลเสมอ หนังตาปลิ้นรอบขอบตาบวม ขยี้ตาหรือกะพริบตาบ่อยและถี่จนผิดสังเกต
8. กลอกกลิ้งลูกตาไปมาบ่อยๆ
9. มักจะสับสนเมื่ออ่านหนังสือที่มีตัวอักษรคล้ายกัน เช่น อ-ฮ พ-ฟ บ-ป เป็นต้น
10. มีความลำบากในการทำกิจกรรมในชีวิตประจำวัน การเรียนหรือการปฏิบัติงาน

สาเหตุที่ทำให้เกิดความบกพร่องทางการเห็น ดังนี้

สาเหตุจากพันธุกรรม เกิดขึ้นได้ดังนี้

- บิดาเป็นโรคตาสั้นหรือมีตาไม่สมประกอบ เช่น ตาเข ทำให้โอกาสเด็กที่เกิดมาจะตาเหล่หรือตาเขมากเช่นเดียวกัน
- บิดาเป็นโรคบางอย่าง ซึ่งสามารถถ่ายทอดไปยังเด็กทำให้เด็กเกิดมามีตาไม่สมประกอบ อันอาจเกิดจากความผิดปกติของโครโมโซม ทำให้มีการเปลี่ยนแปลงของยีนในร่างกายของเด็ก
- สาเหตุคลอดก่อน เกิดขึ้นขณะที่มารดาตั้งครรภ์ โดยเฉพาะสามเดือนแรก ขณะตั้งครรภ์มารดามีอาการ ดังนี้
 - ▶ เป็นหัดเยอรมัน มีผลต่อลูกตาของเด็ก เช่น ตาเล็กกว่าปกติ ตาฟอ ไม่มีลูกตาทั้งลูก หรือตาเป็นต้อกระจก ต้อหิน หรือไม่มีม่านตา ตาเหล่ เป็นต้น
 - ▶ เป็นโรคเกี่ยวกับเชื้อราในเลือด ทำให้เส้นประสาทตาของเด็กเกิดการอักเสบมีผลทำให้เด็กมองไม่เห็นเมื่อคลอดออกมา
 - ▶ มารดาได้รับเชื้อซิฟิลิส หากเด็กได้รับเชื้อซิฟิลิส มีผลทำให้แก้วตาขุ่น เป็นฝ้าขาว ต้อกระจก ประสาทอักเสบ ตามัว จนถึงขั้นตาบอด
 - ▶ การคลอดก่อนกำหนด มักมีน้ำหนักร่น้อย ตัวเหลือง ต้องเข้าตู้อบ เมื่อต้องอยู่ในตู้อบนานมีผลทำให้เด็กตาบอดได้
- สาเหตุขณะคลอด
 - ▶ การอักเสบทางช่องคลอดของมารดา ที่เกิดจากการติดเชื้อ เช่น หนองในเชื้อรา เชื้อเริม เป็นต้น
 - ▶ ได้รับการบาดเจ็บจากการใช้เครื่องมือของแพทย์ทำการคลอด
- สาเหตุหลังคลอด เกิดขึ้นได้ดังนี้
 - ▶ ได้รับอุบัติเหตุจากวัตถุหรือสิ่งของ เช่น ลูกดอก มีด ดินสอ วัตถุระเบิด ประทัด สารเคมี หรือน้ำกรด เป็นต้น



- ▶▶ ประสาทตาไม่ทำงาน ทำให้ตาข้างที่เหล่ไม่ได้ใช้งาน เมื่อนานเข้า ประสาทตาไม่ทำงาน และตาจะบอดในที่สุด สายตาวาวหรือสั้นข้างเดียวใช้งานได้ไม่เต็มที่นานเข้าประสาทตาข้างนั้นก็เสื่อม ส่วนอาการหนังตาปิดปกติจะทำให้ตาดำไม่ได้ใช้งาน มีผลทำให้ประสาทตาเสื่อมเช่นกัน
- ▶▶ เนื่องมาจากโรคภูมิแพ้ สังเกตจากการคันตา เคืองตา น้ำตาไหล ไม่ได้เกิดจากการอักเสบอย่างเดียวเกิดจากโรคภูมิแพ้ก็ได้ รวมทั้งอาการแพ้อาหารบางชนิด หรือแพ้ควินรูป เพราะควินรูปมีสารเคมีทำให้รูปหอมเป็นผลทำให้เกิดภูมิแพ้ได้
- ▶▶ ขาดสารอาหารหรือวิตามินเอ
- ▶▶ เป็นโรคตา เช่น ต้อกระจก ต้อหิน มะเร็งที่จอตา ริดสีดวงตา เส้นประสาทตาบวม หรืออักเสบ เส้นประสาทตาแห้งหรือเส้นประสาทตาฝ่อ ประสาทตาลอกหรือจอประสาทตาหลุด จอประสาทตาดีกขาด เป็นต้น
- ▶▶ โรคระบบต่างๆ ทำให้เกิดโรคทางตา เช่น โรคความดันโลหิตสูง จะดันให้เส้นเลือดฝอยในลูกตาแตก ทำให้เลือดไหลทะลักเข้าตามีผลให้ตาบอดได้ ต่อมไทรอยด์ เป็นพาหะทำให้ตาโปนออกนอกเบ้าตา หรือโรคเอดส์ลุกลามเข้าไปถึงตา ทำให้ตาบอดได้
- ▶▶ โรคเรื้อรัง เชื้อโรคเรื้อรังจะลามไปถึงทุกส่วนของตาจนถึงขั้นตาบอด

ความต้องการจำเป็นสำหรับผู้ที่มีความบกพร่องทางการเห็น

ความต้องการจำเป็นหรือต้องการได้รับการฝึกทักษะที่จำเป็น ดังนี้

1. ทักษะความคุ้นเคยกับสภาพแวดล้อมและการเคลื่อนไหว (Orientation & Mobility หรือ O&M) หมายถึง ความสามารถที่จะรู้ว่าตัวเองอยู่ที่ใดและสามารถเคลื่อนที่จากที่หนึ่งไปยังอีกที่หนึ่ง หรือไปยังสถานที่ต่างๆ ได้อย่างมีอิสระและปลอดภัย ซึ่งทักษะนี้จะได้รับการฝึกให้คุ้นเคยกับสิ่งแวดล้อมภายในบ้านและพัฒนาไปสู่ความคุ้นเคยกับสภาพแวดล้อมของโลกภายนอก โดยฝึกการสังเกตและเคลื่อนไหว ร่วมกับทักษะการใช้กล้ามเนื้อต่างๆ ฝึกให้เดินทางไปในที่ต่างๆ กับผู้นำทางฝึกหัดการใช้ไม้เท้าขาว เป็นต้น
2. ทักษะการช่วยเหลือตัวเอง เป็นทักษะในการช่วยเหลือตนเองอย่างอิสระในการทำกิจวัตรประจำวัน ซึ่งเป็นฐานที่ช่วยให้สามารถช่วยเหลือตัวเองได้และไม่เป็นภาระของผู้อื่น
3. ทักษะการใช้กล้ามเนื้อมัดใหญ่และมัดเล็ก ซึ่งกล้ามเนื้อมัดใหญ่ เช่น กล้ามเนื้อแขน ขา และลำตัว ที่จำเป็นต่อการพัฒนาการนั่ง คลาน ยืน เดิน วิ่ง ส่วนกล้ามเนื้อ มัดเล็ก เช่น กล้ามเนื้อนิ้วมือ มือ ซึ่งช่วยในการหยิบ จับ ถือ เป็นต้น
4. ทักษะทางด้านภาษา ทักษะทางด้านภาษาเป็นทักษะที่จำเป็น เนื่องจากต้องใช้ภาษาในการติดต่อสื่อสารกับผู้อื่น เด็กจะหัดพูดเองไม่ได้เร็วเท่าเด็กปกติ เด็กจำเป็นต้องรู้จักความสัมพันธ์ของสิ่งที่เด็กพูดกับสิ่งที่ได้ยินหรือสัมผัส หากเด็กได้รับการฝึกฝนจะช่วยให้เด็ก ใช้ภาษาได้ทุกอย่าง
5. ทักษะความสามารถทางการเรียนรู้ เด็กจะต้องได้รับการฝึกฝนการใช้ประสาทสัมผัสส่วนที่เหลืออยู่คือ การฟัง การสัมผัส การดมกลิ่น การลิ้มรส ในการรับรู้ต่างๆ อย่างมีประสิทธิภาพ ส่วนเด็กที่มีการเห็นเหลืออยู่ก็ส่งเสริมให้ใช้สายตาให้เกิดประโยชน์สูงสุดในการเรียนรู้



6. การเรียนรู้อักษรเบรลล์ทั้งภาษาไทยและภาษาอังกฤษ เพื่อนำไปสู่การเรียนรู้ในระดับที่สูงขึ้น
7. สื่อที่จำเป็น เช่น ไม้เท้าขาว แว่นขยาย แผ่นรองเขียน (Slate) และ ดินสอ (Stylus) เครื่องพิมพ์อักษรเบรลล์ ลูกคิด เครื่องขยายภาพ และตัวอักษร เป็นต้น

ผู้เขียน จึงขอสรุปว่า ความพิการทางสายตา เกิดขึ้นจากสาเหตุหลายประการ ลักษณะของความพิการทางสายตา แต่ละคนก็แตกต่างกัน ความจำเป็นหรือการดำเนินชีวิตที่แตกต่าง ทั้งในเรื่องของทักษะการเรียนรู้ ในสภาพแวดล้อมที่แตกต่าง การเคลื่อนไหวที่จำเป็นต้องได้รับการฝึกฝน การเรียนรู้เพื่อช่วยเหลือตนเอง รวมไปถึงความรู้ ความสามารถ การรับรู้ และวิธีการฝึกฝนด้านประสาทสัมผัสต่างๆ โดยการใช้สื่อหรืออุปกรณ์ที่มีความเหมาะสมต่อการเรียนรู้ของตนเอง ซึ่งสื่อที่เกี่ยวข้องกับสื่อสารมวลชน เช่น วิทยุกระจายเสียง วิทยุโทรทัศน์ อินเทอร์เน็ต ก็เป็นส่วนสำคัญยิ่ง



โลกแห่ง
จินตนาการ

รู้จักวิทยุกระจายเสียง

พัฒนาการวิทยุ เริ่มต้นมาจากการนำสัญญาณโทรเลขมาใช้เพื่อการสื่อสาร แล้วพัฒนาไปสู่วิทยุกระจายเสียงในภายหลัง ในสมัยก่อน กิจการวิทยุโทรเลขเกิดจากความสนใจของเจ้านายและจำกัดการให้อยู่ในราชการทหารเท่านั้น ต่อมาพระบาทสมเด็จพระมงกุฎเกล้าเจ้าอยู่หัว (รัชกาลที่ 6) ได้บัญญัติศัพท์คำว่า “วิทยุ” ใช้แทนคำว่า “ราดีโอ” (radio) พร้อมประกาศใช้พระราชบัญญัติวิทยุโทรเลข พ.ศ. 2457 เป็นกฎหมายฉบับแรกที่เกี่ยวข้องกับกิจการวิทยุ มีกรมไปรษณีย์โทรเลขทำหน้าที่รักษาอำนาจในการตั้งเครื่องส่งและใช้วิทยุโทรเลขในประเทศ



บทละครวิทยุความบันเทิงในโลกจินตนาการ



วิทยุกับการทดลองกระจายเสียงและก่อตั้งสถานีแห่งแรก

พ.ศ.2470 นายพลเอก พระเจ้าบรมวงศ์เธอ พระองค์เจ้าบุรฉัตรไชยากร กรมพระกำแพงเพชรอัครโยธิน หรือ พระองค์เจ้าบุรฉัตรไชยากร เสนาบดีกระทรวงพาณิชย์และคมนาคมในสมัยนั้น ท่านมีความสนใจด้านวิทยุสื่อสาร จึงได้ทดลองส่งเสียงพูดกับดนตรี ด้วยเครื่องส่งวิทยุโทรศัพท์ ที่วังบ้านดอกไม้ ฝ่ายกองช่างวิทยุ กรมไปรษณีย์โทรเลข ก็ได้ตั้งเครื่องส่งวิทยุโทรศัพท์ขนาดเล็ก เพื่อทดลองส่งเสียงพูดและเสียงดนตรีด้วยเช่นกัน โดยได้ทดลองส่งจากตึกกรมไปรษณีย์โทรเลข ปากคลองโอ่งอ่าง หน้าวัดราชบูรณะ โดยใช้ชื่อสถานีวิทยุกระจายเสียงทดลองว่า 4 พีเจ (4 PJ)

ต่อมาการทดลองเริ่มเป็นที่สนใจ จึงได้เปิดสถานีวิทยุกระจายเสียงถาวรแห่งแรกของประเทศไทยโดยใช้ชื่อว่า “สถานีวิทยุกรุงเทพฯ ที่พญาไท” เมื่อวันที่ 25 กุมภาพันธ์ 2473 โดยวันนั้น เป็นวันฉัตรมงคลในพระบาทสมเด็จพระปกเกล้าเจ้าอยู่หัว (รัชกาลที่ 7) พระองค์ทรงมีพระราชดำรัสเปิดสถานี ความว่า “...การทดลองวิทยุกระจายเสียงที่ได้เริ่มจัดขึ้น และทำการทดลองตลอดมานั้น ก็ด้วยความมุ่งหมายว่าจะส่งเสริมการศึกษา การค้าขาย และการบันเทิงแก่พ่อค้า ประชาชน...” (เสงี่ยม-วัฒนา เผ่าทองศุข, 2526)

พ.ศ.2473 เมื่อการส่งวิทยุกระจายเสียงมีคุณภาพรับฟังได้มากขึ้น ก็ได้มีการประกาศใช้พระราชบัญญัติวิทยุโทรเลขแก้ไขเพิ่มเติม พ.ศ.2473 ทำให้จำนวนเครื่องรับวิทยุเพิ่มขึ้นจากเดิมที่มีอยู่ราว 10 เครื่อง เพิ่มขึ้นกว่า 11,000 เครื่อง ในเวลาปีเดียว

อย่างไรก็ดี วิทยุเป็นสื่อเสียงที่ให้ความบันเทิงควบคู่ไปกับการส่งข่าวสาร สถานีวิทยุทดลองของกรมไปรษณีย์โทรเลข ได้จัดรายการแสดงดนตรี อ่านหนังสือ วรรณคดี และบทความ ออกอากาศ เป็นผลให้ได้รับความนิยมและสนใจจากคนฟังจำนวนมาก



วิทยุกับการเปลี่ยนแปลง

พ.ศ.2482 รัฐบาลได้ออองานวิทยุกระจายเสียงที่สังกัดกรมไปรษณีย์ โทรเลข ไปขึ้นกับสำนักงานโฆษณาการ แต่ในส่วนของงานจัดสรรความถี่วิทยุ และการทดลองทางเทคนิค ยังคงเป็นหน้าที่ของกรมไปรษณีย์ โทรเลข จนมาถึง พ.ศ.2484 จอมพล ป.พิบูลสงคราม ได้ให้เปลี่ยนชื่อสถานีวิทยุ กรุงเทพฯ ที่พญาไท เป็น “สถานีวิทยุกระจายเสียงแห่งประเทศไทย”

พ.ศ.2493 รัฐบาลได้ประกาศใช้พระราชบัญญัติการโฆษณาการกระจายเสียง เพื่อยกเลิกการจดทะเบียนเครื่องรับวิทยุ ทำให้ประชาชนสามารถเป็นเจ้าของ โดยไม่ต้องขออนุญาต และให้หน่วยงานราชการอื่นๆ ตั้งสถานีวิทยุได้ หน่วยราชการทหารจึงได้จัดตั้งสถานีวิทยุในกรุงเทพฯ และต่างจังหวัด อีกหลายสถานี

การตั้งสถานีวิทยุ ท.ท.ท. และสถานีของทหาร ทำให้วงการวิทยุ และรายการเกิดความเปลี่ยนแปลงอย่างมาก มีการเปิดโอกาสให้เอกชน เข้ามาทำรายการบันเทิงต่างๆ ได้ทั้งรายการเพลง รายการละครวิทยุ รายการลิเก รายการตอบปัญหา เช่น รายการกล่องวิเศษ และยังมี การแข่งขันระหว่างสถานีวิทยุ ท.ท.ท. 1 ปณ. และสถานีวิทยุกระจายเสียง แห่งประเทศไทย

รายการสถานีวิทยุ ท.ท.ท. ได้รับความนิยมนิยมจากประชาชน เพราะมีการเสนอรายการอย่างเป็นกันเองกับผู้ฟัง ผู้ประกาศสถานี อาทิ เย็นจิตต์ สัมมาพันธ์ ดาเรศ ศาตะจันทร์ อารีย์ นักร้อง สม่ชาย มาลาเจริญ อาคม มกรานนท์ เป็นที่รู้จักของประชาชนอย่างรวดเร็ว แต่ท่ามกลาง การแข่งขัน ก็ยังมีความร่วมมือเกิดขึ้น เช่น ระหว่างสถานี ท.ท.ท. กับ 1 ปณ. มีรายการสนทนาปัญหาข้ามแดน ซึ่งหัวหน้าวิทยุ ท.ท.ท. คือ คุณจำนง รังสิกุล จัดร่วมกับ คุณนิลวรรณ ปิ่นทอง จาก 1 ปณ. รายการดนตรี คลาสสิกก็เริ่มเกิดขึ้นในยุคนี้ รวมทั้งรายการดนตรีและศิลปวัฒนธรรมไทยอื่นๆ (พิชัย วาสนาส่ง, 2540) รายการแนวสารคดี เช่น รอบเมืองไทย รายการ ถ่ายทอดสด อาทิ รายการกีฬามวย ก็เริ่มขึ้นในช่วงนี้เช่นเดียวกัน

ขณะเดียวกัน กระทรวงศึกษาธิการ ก็ได้ก่อตั้งสถานีวิทยุศึกษาขึ้น (Educational Broadcasting Station of Thailand) เริ่มออกอากาศวันที่ 1 มกราคม 2497 ออกอากาศทุกวัน สัปดาห์ละ 16 ชั่วโมง และได้เริ่มรายการวิทยุโรงเรียน สำหรับผู้ฟังที่เป็นนักเรียน ในปี พ.ศ.2501 เพื่อให้เป็นบทเรียนเสริมการศึกษา เพื่อแก้ปัญหาความเสมอภาคของโรงเรียนที่อยู่ในชนบทห่างไกล (อรสา ศาสตราจุล, 2533)

วิทยุกับรายการบันเทิง

เมื่อมีสถานีวิทยุมากขึ้น แต่รัฐบาลมีการควบคุมเนื้อหารายการข่าวสาร และสาระอย่างเข้มงวด รายการบันเทิงซึ่งตามมากับวิทยุ จึงหนีไม่พ้นรายการประเภทเพลงและโฆษณา คนฟังนิยมที่จะขอให้ผู้จัดรายการเปิดเพลงตามคำขอ และส่งข่าวคราวถึงกันผ่านเสียงเพลง ทำให้รายการประเภทนี้เฟื่องฟูมาก

สำหรับรายการที่ได้รับความนิยมมากอีกประเภทคือ รายการลิเก และละครวิทยุ มีคณะแก้วฟ้า คณะเอิบ กันตถาวร คณะกันตนา คณะนิลิกานนท์ คณะกัญชวลิกา เป็นต้น มีทั้งละครสั้นจบในตอน และละครเรื่องยาว ออกอากาศทางสถานีวิทยุ ท.ท.ท. วิทยุพล ปตอ. วิทยุเสียงจากทหารเรือ วิทยุ รต. รวมถึงสถานีวิทยุกระจายเสียงแห่งประเทศไทยด้วย และเมื่อออกอากาศในกรุงเทพแล้ว คณะละครจะส่งเทปไปออกอากาศที่สถานีวิทยุในต่างจังหวัดต่อไป



วิทยุกับยุคต้านประชาธิปไตย

ภายหลังได้มีการปฏิวัติ 14 ตุลาคม พ.ศ.2516 รัฐบาลใหม่ ภายหลังจากเลือกตั้ง พ.ศ.2517 ได้ประกาศใช้ระเบียบ ว่าด้วยวิทยุกระจายเสียง และวิทยุโทรทัศน์ พ.ศ.2518 มีคณะกรรมการบริหารวิทยุกระจายเสียง และวิทยุโทรทัศน์ หรือ กบว. เป็นคณะกรรมการที่มีอำนาจหน้าที่กำกับดูแลสถานีวิทยุและโทรทัศน์ ให้เป็นไปตามระเบียบนี้ บทบัญญัติที่สำคัญคือ การกำหนดให้มีโฆษณาทางวิทยุได้ไม่เกินชั่วโมงละ 8 นาที และให้สถานีทุกแห่งต้องเก็บเทปบันทึกรายการไว้ 15 วัน เพื่อให้ กบว.ตรวจสอบคณะกรรมการชุดนี้เป็นที่มาของการตรวจเซ็นเซอร์เนื้อหาของรายการวิทยุโทรทัศน์ ยุคนั้นบทบาทในทางบันเทิงของสื่อวิทยุไม่โดดเด่นเมื่อเทียบกับยุคก่อน เพราะต้องปรับตัวกับโครงสร้างของระบบการเมืองและสังคมที่มากกระทบกับระบบอุปถัมภ์ของสื่อวิทยุ





การเติบโตของสื่อ
วิทยุกระจายเสียง

การเติบโตของสื่อวิทยุ

หลัง พ.ศ.2524 เป็นต้นมา นโยบายการส่งออกและการลงทุนจากต่างประเทศ ทำให้เกิดภาพการเติบโตทางเศรษฐกิจ ขณะเดียวกัน สินค้าอุปโภค บริโภค ก็ขยายตัวตาม ส่งผลให้การโฆษณาเงินหมุนเวียนในระบบมากขึ้น งบประมาณทั้งระบบ ขยายจาก 5,330 ล้านบาท ในปี 2528 เป็น 12,546 ล้านบาท ในปี 2533 ในจำนวนนี้เป็นงบโฆษณาทางวิทยุ 1,200 ล้านบาท (ประมาณการ) ที่สำคัญ ธุรกิจเพลงเริ่มก่อตัวเป็นอุตสาหกรรม มีการผลิตเทปเพลงยาวออกวางจำหน่ายและได้รับความนิยมอย่างแพร่หลาย ดนตรีลูกทุ่ง และดนตรีลูกกรุง ต้องอาศัยช่องทางของสื่อวิทยุในการเผยแพร่ และเป็นเช่นนั้น ทำให้มีนักจัดรายการเพลง และดีเจหน้าใหม่เกิดขึ้น มีระบบคิวเพลง หรือการว่าจ้างเปิดเพลงเป็นกลยุทธ์ในการส่งเสริมการขาย ความคึกคักทางธุรกิจทำให้รายการเพลงทางวิทยุจำนวนมากที่เคยเป็นรายการบันทึกเทป เริ่มเปลี่ยนมาเป็นการออกอากาศรายการสดอีกครั้ง

ในช่วงเดียวกันนี้ สื่อวิทยุเริ่มมีการขยายตัวอย่างก้าวกระโดดจากจำนวน 252 สถานี ในปี 2525 เพิ่มเป็น 498 สถานี ในปี 2435 เป็นสถานีของกระทรวงกลาโหม 211 สถานี กรมประชาสัมพันธ์ 136 สถานี และองค์การสื่อสารมวลชนแห่งประเทศไทย (อ.ส.ม.ท.) 61 สถานี ในจำนวนที่เพิ่มขึ้นนี้ เป็นสถานีที่อยู่ในระบบเอฟเอ็มเกือบทั้งหมด เพื่อบริการผู้ฟังที่เป็นกลุ่มชนชั้นกลางในเมืองซึ่งมีกำลังซื้อทางเศรษฐกิจเพิ่มขึ้น

โดยในปัจจุบันสถานีวิทยุกระจายเสียงในประเทศไทยทั้งหมด 525 คลื่น หน่วยงานของรัฐที่มีสถานีวิทยุครอบครองทั้งหมด 392 คลื่น

กรมประชาสัมพันธ์ 147 คลื่น กองทัพบก 139 คลื่น อ.ส.ม.ท. 62 คลื่น ตำรวจ 44 คลื่น สำหรับอีก 33 คลื่น เป็นของภาคประชาชนและเอกชน




ปรัชญาแห่งวิชาชีพวิทยุ

สื่อวิทยุมีบทบาทสำคัญในช่วงต้นคริสต์ศตวรรษที่ 20 ในกลุ่มประเทศตะวันตก เพราะเป็นเทคโนโลยีใหม่ที่สามารถเข้าถึงผู้คนนับล้านคนได้ง่าย กลายเป็นสื่อสารมวลชน ยอดนิยม (popular medium) และเป็นสื่อซึ่งเป็นขวัญใจของมหาชนอย่างรวดเร็วโดยการเสนอดนตรีและรายการเพลงละคร และตลกขบขัน หิว รายการสนทนาต่างๆ ในประเทศทุนนิยมเสรี เช่น สหรัฐอเมริกา สื่อวิทยุเติบโตเป็นสื่อสารมวลชนเพื่อความบันเทิง โดยมีฝ่ายนักวิชาการศึกษาพยายามให้มีการกำหนดนโยบายใช้สื่อวิทยุเพื่อการศึกษา ส่วนรัฐบาลสหราชอาณาจักรได้เสนอรูปแบบการใช้สื่อวิทยุเพื่อประโยชน์สาธารณะ (public service) กำหนดให้พันธกิจด้านการศึกษาและการบันเทิงอย่างมีรสนิยมเป็นหน้าที่ของรัฐ ดังนั้น แต่ละฝ่ายในสังคมจึงมุ่งหวังให้สื่อวิทยุเสนอสารที่สอดคล้องกับอุดมคติของฝ่ายตนให้มากที่สุด ปรัชญาแห่งวิชาชีพของสื่อวิทยุจึงเกิดจากการผสมผสานแนวความคิด 3 เสา่ภายใต้บริบทของสังคมการเมืองในช่วงต้นศตวรรษที่ 20 (Crisell, 1997)

สำหรับประเทศไทย สื่อวิทยุตกอยู่ภายใต้อิทธิพลของผู้นำทางการเมืองมาโดยตลอด ระยะเวลาแรกมีเจตนารมณ์ในการสร้างประชาธิปไตยให้ประชาชนเข้าใจและสนับสนุนระบอบการปกครองใหม่ ต่อมาสื่อวิทยุถูกนำไปใช้เพื่อรักษาฐานะและอำนาจทางการเมืองของผู้นำทหาร มากกว่าจะเป็นการตอบสนองต่ออุดมคติของการปกครองประชาธิปไตย ส่งผลให้ปรัชญาวิชาชีพของสื่อวิทยุเป็นสื่อโฆษณาชวนเชื่อทางการเมือง และนักวิชาชีพจำนวนมากเติบโตภายใต้เงื้อมมือสังคมนิยมเมืองข้างต้น

พ.ศ.2535 ปรัชญาแห่งวิชาชีพของสื่อวิทยุ มีการเปลี่ยนแปลงมาสู่การเป็นส่วนหนึ่งของประชาสังคมแทนที่จะเป็นส่วนหนึ่งของโครงสร้างอำนาจรัฐแบบเบ็ดเสร็จ นักวิชาชีพสื่อวิทยุรุ่นใหม่กำลังเรียนรู้เกี่ยวกับการสื่อสารเพื่อตอบสนองต่อสาธารณประโยชน์ (public good) แทนที่จะตอบสนองต่อประโยชน์ของอำนาจรัฐและอำนาจทุน ในขณะที่กลุ่มสังคมต่างๆ ก็ก้าวเข้ามามีส่วนในการใช้สื่อวิทยุเพื่อแสดงความคิดเห็นและสร้างการมีส่วนร่วมในกระบวนการทางสังคมมากขึ้น





นักวิชาชีพรัก
นักการละคร
นักข่าววิทยุ

นักวิชาชีพวิทยุ นักการละคร นักข่าววิทยุ

นักวิชาชีพด้านวิทยุมีคุณสมบัติพื้นฐานที่สำคัญประการหนึ่งคือ มีเสียงดีและมีการใช้ภาษาดี หมายถึง สามารถอ่านหรือพูดได้ถูกต้อง ชัดถ้อยชัดคำ มีจังหวะจะโคนและลีลาที่เหมาะสมกับเรื่องราวของรายการที่นำเสนอ นอกจากนี้ยังเป็นผู้ที่มีความสามารถและศิลปะในการถ่ายทอดเรื่องราวในรูปแบบที่สร้างสรรค์ สื่อได้ครบถ้วนทั้งสาระและอารมณ์อย่างต่อเนื่องของเรื่อง นักวิชาชีพวิทยุส่วนใหญ่มีความสามารถหลายด้าน จึงมักได้รับหน้าที่หลายๆ อย่างพร้อมๆ กันในการผลิตงานวิทยุ

ตัวอย่างนักวิชาชีพวิทยุรุ่นบุกเบิกที่มีความสามารถในด้านการบริหาร การละคร และด้านข่าว ได้แก่



จำนง รังสิกุล

นักวิชาชีพผู้เป็นเสมือนเสาหลักแห่งการบุกเบิกวงการวิทยุกระจายเสียง คนสำคัญ เริ่มจากการเป็นผู้จัดรายการในฝ่ายรายการของสถานีวิทยุกระจายเสียง ท.ท.ท. จำนง ได้นำเอาประสบการณ์จากการเป็นผู้ช่วยผู้ประกาศและจัดรายการแผนกภาษาไทยของวิทยุ





ประดิษฐ์ กัลย์จาฤก

ผู้ก่อตั้งคณะกันตนา ในปี พ.ศ.2494 เป็นนักวิชาชีพละครวิทยุคนสำคัญคนหนึ่งในรุ่นบุกเบิก คณะกันตนาได้เริ่มทำละครวิทยุแนวละครชีวิตประจำวันจากเรื่อง “หญิงก็มีหัวใจ” เขียนบทโดย กุสุมา ลินสุข (นามปากกา) หรือสมสุข กัลย์จาฤก ทรยาคุชีวิต ละครเรื่องนี้ได้นำเพลง ผู้หญิงก็มีหัวใจ ของคณะสุนทราภรณ์มาเปิดเป็นเพลงนำละคร และใช้เสียงประกอบจากแผ่นเสียงของฝรั่งแทนที่จะทำเสียงประกอบขึ้นมาสดๆ อย่างที่เคยทำกันมา และยังได้ปรับเปลี่ยนให้ดำเนินเรื่องด้วยบทสนทนาเป็นหลัก มากกว่าเน้นที่การพูดบรรยายยาวๆ ละครเรื่องหญิงก็มีหัวใจ จึงเป็นที่ชื่นชอบของแฟนละครในยุคนั้นมาก ทำให้ต้องเพิ่มเวลาออกอากาศจากเดิมที่เสนอวันเว้นวัน ความยาววันละ 15 นาที มาเป็นรายการออกอากาศทุกวัน วันละครึ่งชั่วโมง นอกจากนี้ ประดิษฐ์ ยังได้ก่อตั้งคณะศิลปินจาก เพื่อผลิตละครวิทยุเป็นภาษาพื้นเมือง ส่งไปจังหวัดต่างๆ ของภาคเหนือและภาคอีสาน ซึ่งได้รับความนิยมไม่แพ้ในกรุงเทพฯ และภาคกลาง แนวละครของคณะกันตนามีทั้งแนวผี เช่น เรื่องตุ๊กตาผี นางแมงผี ผีพยาบาล ปอบผีฟ้า ลูกกรอกระฆังผี เงินปากผี ห่องหุ่น สุสานคนเป็น และแนวสะท้อนสังคม ซึ่งนำข้อมูลจากข่าวในหน้าหนังสือพิมพ์มาทำเป็นโครงเรื่อง นับเป็นสิ่งที่แปลกใหม่สำหรับสังคมไทยในสมัยนั้น นับได้ว่าเป็นการบุกเบิกเรื่องแนวสะท้อนสังคมของละครวิทยุ

คณะกันตนา ยุติการทำละครวิทยุลงในปี พ.ศ.2530 มีผลงานทั้งสิ้นกว่า 200 เรื่อง บางเรื่องได้นำมาผลิตใหม่ในรูปแบบของละครโทรทัศน์ เช่น เรื่องสุสานคนเป็น ประดิษฐ์ กัลย์จาฤก ถึงแก่กรรมเมื่อปี พ.ศ.2540



ละครวิทยุ

ประวัติรายการละครวิทยุ

ละครวิทยุ เป็นมหรสพบันเทิงที่มีมาตั้งแต่ยุคแรกเริ่ม และเป็นที่ยอมรับของคนฟังมาอย่างต่อเนื่อง ระยะเวลาที่มีการเสนอละครนอก ละครใน ละครร้อง และบรรเลงเพลงคันทน์โดยใช้ดนตรีสด พระเอกละครวิทยุคนแรกคือ จำรัส สุวคนธ์ ส่วนนางเอกคนแรกคือ สมจิตร์ อินทุโสภณ

ต่อมาละครวิทยุได้พัฒนามาเป็นละครพูดที่เดินเรื่องด้วยบทพูด และมีเนื้อหาที่เป็นเรื่องแต่ง และที่มาจากเรื่องจริงที่ส่งมาจากผู้ฟัง อาทิ สด ฐรมะโรหิต สร้างตัวละคร “ขุนลีลาศาสตร์สุนทร” เป็นตัวละครในการแก้ปัญหาต่างๆ จนกลายเป็นชื่อคณะละครวิทยุ “ขุนลีลาฯ” ซึ่งต่อมากลายเป็นคณะดาวลี

พ.ศ.2495 ที่สื่อวิทยุมีความแพร่หลายมากขึ้น ได้มีการนำเสนอละครวิทยุเป็นตอนๆ ติดต่อกันในรูปแบบ “ละครประจำวัน” เพิ่มเติมจากแบบละครจบในตอน และละครชุดที่นิยมกัน

ปัจจุบัน มีคณะละครวิทยุอยู่ 22 คณะ แต่ละคณะก็มีวิธีการนำเสนอที่แตกต่างกันตามความถนัดและประเภทของเรื่อง เช่น คณะมิตรдруณ คณะพนักงานธนาคารออมสิน ผลิตละครเด็ก คณะนุชและสหายน คณะพจนันท์-บันเทิง ผลิตละครชีวิต คณะลูกนกฮูก ผลิตละครผี ขุลย (จักรีรัตน์ พงศ์พัฒนาการ, 2543)

พ.ศ.2525 เป็นต้นมา ละครวิทยุได้รับความนิยมลดลง เนื่องจากอิทธิพลของโทรทัศน์ ที่มีรัศมีการส่งรายการกว้างขวางไปเกือบทั่วประเทศ โทรทัศน์เป็นสื่อใหม่ที่แข่งขันชิงผู้ฟังไปจากสื่อวิทยุ

ทุกวันนี้ รายการละครมีการนำเสนอในสถานีวิทยุระบบเอเอ็มเป็นส่วนใหญ่ ไปสู่ผู้ฟังระดับล่างและผู้ฟังที่อยู่กระจัดกระจายในชนบท และมีสถานีระบบเอฟเอ็มในต่างจังหวัดบางแห่งเสนอรายการละครสำหรับผู้ฟังในเมือง



กลุ่มผู้ฟัง

ในการสำรวจความนิยมของคนฟังรายการวิทยุพบว่า กลุ่มผู้ฟังที่เป็นหญิงจะสนใจละครวิทยุ และรายการธรรมะ โดยเฉพาะผู้หญิงวัยสูงอายุ นอกจากนี้ กลุ่มที่มีอายุ 50 ปี ขึ้นไป ทั้งชายและหญิง จะเป็นกลุ่มบุคคลที่ฟังวิทยุมากกว่าวัยอื่นๆ ยกเว้นในรายการเพลงและข่าวกีฬาที่วัยรุ่นและวัยทำงานจะสนใจมากกว่า กลุ่มผู้ฟังที่เป็นชายจะสนใจรายการข่าวประเภทต่างๆ ส่วนรายการเพลงไทยสากล จะเป็นรูปแบบรายการที่ผู้ฟังทางวิทยุนิยมมากที่สุด

นอกจากปัจจัยด้านเพศและอายุแล้ว ปัจจัยด้านรายได้หรือฐานะทางเศรษฐกิจของผู้ฟัง ก็มีส่วนในการกำหนดลักษณะการฟังวิทยุ และประเภทของรายการที่รับฟัง เช่น ผู้ที่ฟังวิทยุในระบบเอเอ็ม ส่วนใหญ่จะเป็นวัยสูงอายุ และเป็นกลุ่มผู้ฟังที่มีรายได้น้อย ส่วนเอฟเอ็ม ผู้ฟังจะเป็นกลุ่มวัยรุ่นและวัยทำงาน

จากการสำรวจพฤติกรรมของคนฟังรายการวิทยุพบว่า ช่วงเวลาของการฟังวิทยุที่มีผู้ฟังมากที่สุดคือ ตั้งแต่เวลา 09.00 น. เป็นต้นไปเรื่อยจนถึงเวลา 15.00 น. ซึ่งเป็นกลุ่มผู้ฟังวัยทำงาน ขณะที่ผู้ฟังที่เป็นกลุ่มสูงอายุ จะเริ่มฟังวิทยุตั้งแต่ช่วงเริ่มเปิดสถานี คือราวเวลา 05.00 น. ส่วนกลุ่มวัยรุ่น ช่วงเวลาที่นิยมฟังมากที่สุดคือตอนค่ำ ราวๆ เวลา 20.00-24.00 น.





บทละครวิทยุ
คืออะไร...?

บทละครวิทยุ คืออะไร

บทละครเป็นหัวใจสำคัญของละครวิทยุ เป็นเสมือนตัวเชื่อมโยงเรื่องราวกับจินตนาการของผู้ฟัง เพื่อให้ผู้ฟังสามารถมองเห็นภาพเหตุการณ์ที่เกิดขึ้นในละครนั้นให้ได้สมบูรณ์ที่สุด เสมือนได้ชมละครนั้นด้วยสายตาและรู้สึกคล้อยตามกับละครได้อย่างลึกซึ้ง แม้จะรับสารได้จากการฟังเพียงอย่างเดียว ซึ่งบทละครวิทยุในปัจจุบันอาจมีทั้งการประพันธ์ขึ้นมาใหม่ เพื่อใช้ในการแสดงทางวิทยุเท่านั้น หรือการนำเรื่องราวจากนวนิยายมานำเสนอก็ได้ พร้อมทั้งถ่ายทอดเรื่องราวทั้งหมดด้วยถ้อยคำและเสียงประกอบ



จุดเริ่มต้นของคนที่ยากเขียนบทละครวิทยุ

ไม่ใช่เพียงอยากเขียนแล้วจะทำได้ทันที แต่คนที่อยากเป็นนักเขียนบทละครวิทยุต้องมีใจรักการอ่านและรู้จักทำความเข้าใจกับเรื่องราวต่างๆ ให้ได้ดีด้วย เริ่มจาก **อ่านต้นเรื่องและพิจารณาแบ่งตอน** ผู้เขียนบทจะต้องอ่านนวนิยาย หรือ บทละครโทรทัศน์ หรือต้นเรื่องที่จะมาดัดแปลงเขียนเป็นบทละครวิทยุให้เข้าใจลึกซึ้งถึงแก่นเรื่อง โครงเรื่อง ฉาก ตัวละคร การดำเนินเรื่อง และองค์ประกอบอื่นๆ ของงานเขียนประเภทนั้น ขั้นตอนต่อไปก็เริ่มแบ่งตอน นวนิยาย 1 เรื่อง แบ่งตอนจัดเป็นบทละครวิทยุได้ทั้งหมดกี่ตอน ละครวิทยุหนึ่งตอนจะนำเสนอเรื่องราวแค่ไหนให้น่าสนใจ ซึ่งการนำต้นเรื่องใดๆ มาดัดแปลงเป็นบทละครวิทยุแล้ว ยังต้องคงแนวคิดสำคัญหรือแก่นเรื่องของต้นเรื่องเดิมไว้ไม่เปลี่ยนแปลง

เมื่อทำความเข้าใจต้นเรื่องและแบ่งตอนเพื่อนำมาเป็นบทละครวิทยุได้แล้วผู้เขียนก็ต้องเริ่ม **อ่านต้นเรื่องเฉพาะเนื้อหาที่ได้จัดแบ่งตอนมาแล้ว** เพื่อวิเคราะห์เนื้อหาในส่วนนั้นตามองค์ประกอบของงาน เช่น จากเหตุการณ์นั้นเกิดขึ้น ณ สถานที่ไหน เวลาอะไร บรรยากาศของเรื่องตอนนั้นเป็นอย่างไร ตัวละครมีกี่ตัว ใครบ้าง ตัวละครหลักเป็นใคร ตัวละครประกอบเป็นใคร จะมีการสร้างตัวละครเสริมจากต้นเรื่องเดิมเพื่อให้ผู้ฟังทราบรายละเอียดบางอย่างหรือไม่ ถือเป็นส่วนสำคัญที่ต้องใส่ใจในรายละเอียด

จากนั้นผู้เขียนต้องมาทำความเข้าใจในเรื่อง บทสนทนาของตัวละคร ว่าอยากให้มีจำนวนบทสนทนาอย่างน้อยเพียงใด ภาษาที่ใช้เป็นอย่างไร บทบรรยายในต้นเรื่องเดิมมีหรือไม่ เนื้อหาของบทบรรยายนั้นเกี่ยวกับอะไร เช่น ให้ข้อมูลเกี่ยวกับฉาก ให้ข้อมูลเกี่ยวกับลักษณะนิสัย ภูมิหลังและความคิด คำนึงของตัวละคร เป็นต้น บทสนทนาเป็นอีกหนึ่งส่วนที่จะทำให้ผู้ฟังเข้าใจอารมณ์ และความรู้สึกของตัวละคร ช่วยทำให้เข้าถึงอารมณ์กับบทและจินตนาการไปถึงเรื่องที่ผู้เขียนนำเสนอได้ดียิ่งขึ้นถ้าสื่อออกมาได้ดี

ลำดับเหตุการณ์ก็เป็นสิ่งที่ขาดไม่ได้ เหตุการณ์ในตอนนั้นเป็นอย่างไร ใครทำอะไร ที่ไหน อย่างไร ผู้เขียนบทละครวิทยุต้องเขียนบทให้เกิดสภาพเหตุการณ์

ดำเนินไปตามต้นเรื่อง นอกจากนั้น หากผู้เขียนพบคำศัพท์ หรือข้อความใดที่ยังไม่เข้าใจ่องแท้ในเรื่องนั้น ต้องศึกษาหาความหมาย ข้อมูลเกี่ยวกับคำนั้น ข้อความนั้นให้เข้าใจชัดเจนก่อน เพื่อให้สามารถถ่ายทอดออกมาได้อย่างถูกต้อง

สิ่งสำคัญที่จะช่วยทำให้บทละครวิทยุสมบูรณ์แบบ

เริ่มต้นที่ ฉาก ในการกล่าวถึงส่วนนี้อาจจะใช้วิธีบรรยายฉาก หรือให้ตัวละครสนทนากันถึงสถานที่ วัน เวลา บรรยากาศ ณ จุดนั้นก็ได้อีก หากใช้วิธีบรรยายฉากบ่อยๆ จะทำให้ผู้ฟังเกิดอาการเบื่อ เพราะผู้ฟังอยากฟังเสียงตัวละครมากกว่าเสียงผู้บรรยาย ดังนั้น ในส่วนนี้อาจจะต้องสร้างตัวละครไม่สำคัญ หรือเสียงผู้คนอื่นๆ เสริมเข้ามา หรือใช้เสียงประกอบช่วยได้ (Sound Effects) เสริมด้วย **ดนตรีและเสียงประกอบ** เป็นสิ่งที่ช่วยเสริมสร้างอารมณ์และความรู้สึกร่วมในตัวละครให้แก่ผู้ฟัง ซึ่งดนตรีและเสียงประกอบสามารถนำมาประยุกต์ใช้ประโยชน์ได้หลากหลาย เช่น การปิดรายการ การเสริมสร้างบรรยากาศ ใช้ในการเปลี่ยนฉาก ใช้ในการเปลี่ยนระยะเวลา รวมถึงใช้เป็นเพลงประกอบอารมณ์ของตัวละคร แต่การที่จะใช้ดนตรีเป็นส่วนประกอบในบทละครวิทยุ นั้น ผู้เขียนบทละครต้องเลือกหาเพลงที่เหมาะสมกับละครและสื่อความเข้าใจของละครถึงผู้ฟังได้เป็นอย่างดี

ตัวนำเรื่องที่แท้จริง **ตัวละคร** ผู้เขียนบทละครวิทยุต้องสร้างให้ตัวละครมีอารมณ์ มีความรู้สึกไปตามบท ตามเหตุการณ์ต่างๆ ที่เกิดขึ้น วิธีการที่จะถ่ายทอดอารมณ์ ความรู้สึกของตัวละครไปยังผู้ฟังได้ ต้องผ่านการใช้ถ้อยคำภาษาในบทสนทนาของตัวละคร และการใช้น้ำเสียงแสดงอารมณ์ของผู้แสดงละครวิทยุ การที่จะบอกว่าตัวละครใดเป็นตัวละครเอก นางเอก ผู้ร้าย นางอิจฉา คนรับใช้ ผู้ดี โพร เหล่านี้ล้วนต้องผ่านถ้อยคำในบทสนทนาของตัวละคร และน้ำเสียงของผู้แสดงละครวิทยุ ผู้เขียนบทต้องเลือกสรรถ้อยคำ ให้เหมาะสมกับสถานการณ์ บุคลิกภาพของตัวละคร นับเป็นเสน่ห์ที่สำคัญของละครวิทยุ



ส่วนสำคัญที่จะทำให้บทละครน่าสนใจ **การดำเนินเรื่อง** การเดินเรื่องของละครวิทยุจะนำเสนอผ่านบทสนทนาของตัวละครทั้งสิ้น ดังนั้น ผู้เขียนบทละครวิทยุต้องกำหนดให้ตัวละครแต่ละตัวเป็นผู้เล่าเหตุการณ์ต่างๆ ที่เกิดขึ้น บทสนทนาของตัวละครจึงเป็นส่วนสำคัญที่สุดในการดำเนินเรื่อง ผู้เขียนต้องรู้ว่าตัวละครตัวไหนจะเป็นผู้รู้เรื่องอะไร เล่าเรื่องอะไร เล่าด้วยวิธีใด และเล่าด้วยภาษาอย่างไรจึงจะเหมาะกับบุคลิกของตัวละครตัวนั้น เช่น ตัวละครเป็นนางเอก ต้องเล่าเรื่องด้วยภาษาของนางเอก วิธีการของนางเอก ตัวละครเป็นนางร้ายต้องเล่าเรื่องด้วยภาษาของนางร้าย วิธีการของนางร้าย เป็นต้น

ตัวเชื่อมการสื่อสารอารมณ์ที่จะทำให้ผู้ฟังอินตาม **บทสนทนาและการใช้ภาษา** ผู้เขียนบทสนทนาในละครวิทยุต้องบรรจุข้อมูลทั้งหมดดังกล่าวข้างต้นไปในบทสนทนาของตัวละคร ดังนั้น ถ้อยคำที่ใช้ในบทสนทนาของตัวละครต้องแสดงภาพและอารมณ์ได้ชัดเจน เช่น บทตัวละครกำลังทะเลาะกัน ควรจะมีคำพูดที่แสดงอารมณ์โกรธ เกลียด ซิงซัง เคียดแค้น บทตัวละครกำลังอยู่ในอารมณ์รัก ควรจะมีคำพูดที่หวานซึ้ง นุ่มนวล ไพเราะ ชุลขุ ไม่ควรใช้ถ้อยคำที่เย็นเยือกเกินไปเพราะอาจสร้างความเบื่อหน่ายให้ผู้ฟังได้ หากเป็นบทประพันธ์ที่มีอยู่แล้วมาทำเป็นละครวิทยุ ก็ไม่ควรใช้ถ้อยคำจากบทประพันธ์เดิมมาทั้งหมด แต่ควรปรับเปลี่ยนให้เหมาะกับละครวิทยุเสียก่อน

ผู้เขียนก็ไม่ควรให้ตัวละครตัวใดตัวหนึ่งพูดบทสนทนาในครั้งหนึ่งยาวเกินไป เพราะจะทำให้ผู้ฟังเบื่อหน่ายได้ ควรสลับให้ตัวละครอื่นพูดบ้าง แต่ผู้เขียนก็ไม่ควรเขียนบทพูดของตัวละครสั้นมากนัก เพราะผู้ฟังอาจจะยังไม่ทันฟังเรื่องราวที่ตัวละครตัวนี้พูด เพื่อทำความเข้าใจกับตัวละคร ที่สำคัญ ถ้อยคำภาษาที่ใช้ในบทละครวิทยุต้องเข้าใจง่าย หลีกเลียงคำศัพท์เฉพาะทางวิชาการ คำราชาศัพท์ คำหยาบ คำสแลง คำภาษาวิบัติ ที่สำคัญ อีกประการหนึ่งในบทสนทนาต้องกล่าวย้าชื่อตัวละครบ่อยๆ เพื่อให้ผู้ฟังรู้ว่าใครเป็นผู้พูด พูดกับใคร พูดถึงใคร

ปิดท้ายด้วย **บทบาทเรื่องหรือปิดเรื่อง** เป็นการประกาศในตอนจบตอนหรือจบเรื่อง เพื่อแจ้งให้ผู้ฟังได้รู้ถึงรายละเอียดต่างๆ เช่น ละครจบตอนที่เท่าไร ใครเป็นผู้ประพันธ์ ผู้แสดง และทีมงานที่เกี่ยวข้องว่ามีใครบ้าง ชุลขุ

หลักการวางเค้าโครงเรื่องในบทละครวิทยุแนติดตาม

ขั้นตอนการวางเค้าโครงเรื่องนั้นเป็นการถ่ายทอดหรือลำดับเรื่องราวของละครให้มีความสอดคล้องสมเหตุสมผล สร้างอารมณ์คล้อยตามให้ผู้ฟังเกิดจินตภาพตามได้อย่างไม่ติดขัด ซึ่งการวางเค้าโครงเรื่องที่ดีมีมาตรฐานต้องมี โครงการจัดรายการละคร มีองค์ประกอบคือ **ความสำคัญ** หมายถึง เค้าโครงเรื่องที่มีลักษณะเป็นเรื่องราวของชีวิต ซึ่งเรื่องเหล่านี้มีความหมายต่อผู้ฟังส่วนใหญ่ และสาระของเรื่องมีคติสอนใจให้แง่คิดกับประชาชนและสังคม รวมถึง **พลังทางอารมณ์** หมายถึง รายละเอียดของเค้าโครงเรื่อง ควรสร้างความสะเทือนใจ สร้างความรู้สึกกลุ่มลึกในใจหรือสะกดใจของผู้ฟังให้มีอารมณ์คล้อยตาม

อีกทั้ง **การสร้างสรรคทางศิลปะ** หมายถึง เค้าโครงเรื่องของละครที่ประสบความสำเร็จส่วนใหญ่ มักเป็นเรื่องราวที่อยู่ระหว่างความเป็นไปได้ และเป็นไปไม่ได้ ช่วยทำให้ผู้ฟังรู้สึกเหมือนเรื่องเหล่านั้นอาจเป็นจริงหรือไม่จริงก็ได้ และหมายถึง การสร้างตัวละครที่เป็นจริงขึ้นในจินตนาการของผู้ฟัง บุคลิกลักษณะของตัวละคร จำนวนคำพูดของตัวละคร และสาระของเรื่องที่ถ่ายทอดผ่านตัวละคร จะต้องสร้างให้ผู้ฟังเกิดจินตนาการตามเรื่องราวได้จริง

การวางเค้าโครงเรื่อง ควรเป็นลักษณะกว้างๆ ไม่ควรวางโครงเรื่องให้มีความชัดเจนมากเกินไป แต่ที่สำคัญต้องมีการสร้างเหตุการณ์ที่มีความขัดแย้งอยู่ในเรื่องทุกครั้งที่ยื่นบทละคร ซึ่งในเรื่องเดียวกันอาจมีความขัดแย้งหลายๆ ตอนก็ได้ เพื่อให้ผู้ฟังจินตนาการคล้อยตามไปกับปมต่างๆ ของเรื่องไปจนกระทั่งตอนจบ โดยผู้เขียนบทละครควรสร้างเรื่องราวให้จบแบบพลิกความคาดหมาย จะช่วยทำให้ผู้ฟังรู้สึกสนใจเรื่องราวที่เราจะนำเสนอในครั้งต่อๆ ไปมากขึ้น

สิ่งที่ผู้เขียนควรทำเพื่อให้สามารถวางเค้าโครงเรื่องได้ดี คือ การศึกษา บุคลิกลักษณะ การดำเนินชีวิต และรายละเอียดของบุคคลต่างๆ ในสังคมเพื่อเสริมความรู้และความหลากหลายของข้อมูลในการนำมาใช้เป็นข้อมูลประกอบในการสร้าง



เรื่องราวต่างๆ ผ่านขั้นตอนในการวางโครงเรื่อง ประกอบด้วย **การวางเค้าโครงเรื่องและลำดับของเรื่องราว** นำเสนอเรื่องราวตั้งแต่ต้นจนจบให้ละเอียดรอบคอบและรัดกุมมากที่สุด

การกำหนดบทบาท คุณลักษณะ จำนวนตัวละครทั้งหมด ผู้เขียนต้องกำหนดรายละเอียดของตัวละครทั้งหมดว่ามีใครบ้าง มาจากที่ไหน ประกอบอาชีพอะไร จบการศึกษาระดับใด อยู่ในสภาพแวดล้อมและสังคมอย่างไร มีความสัมพันธ์กับตัวละครอื่นหรือไม่ รวมถึงประเด็นปลีกย่อยอื่นๆ ที่เกี่ยวข้อง เพื่อให้มองเห็นภาพรายละเอียดที่ชัดเจนของตัวละคร ถือเป็นประโยชน์ต่อการเขียนเรื่องราวความเป็นไปต่างๆ ของละคร

การสร้างเหตุการณ์ความขัดแย้งของตัวละครต่างๆ การสร้างเรื่องราวเหตุการณ์ความขัดแย้งของตัวละคร เปรียบเสมือนการสร้างปัญหาให้ผู้ฟังจินตนาการตามไปกับสถานการณ์นั้นๆ และสามารถเข้าใจถึงเรื่องราวที่เกิดขึ้นได้ รวมถึงเป็นการดึงแก่นของเรื่องออกมาให้ชัดเจนว่าอะไรคือจุดเด่นอะไรเป็นความสนใจสูงสุดที่ต้องการนำเสนอ และอะไรเป็นความขัดแย้งที่ผู้เขียนสร้างขึ้น

การกำหนดจุดจบของเรื่อง จุดจบของเรื่องถือเป็นสิ่งสำคัญ ควรจบด้วยสิ่งที่น่าประทับใจแก่ผู้ฟังมากกว่าจบด้วยการทำให้ผู้ฟังรู้สึกเสียดายที่ได้ติดตามมาจนถึงตอนท้ายเรื่อง ซึ่งการกำหนดจุดจบของเรื่องไม่มีหลักการตายตัว ขึ้นอยู่กับเทคนิคของผู้เขียนบทแต่ละคนว่าอยากให้ละครจบลงอย่างไร ถึงแม้จุดจบจะไม่ใช่อุดเดียวของละครที่ทำให้ผู้ฟังประทับใจ แต่ก็เป็นส่วนสุดท้ายหลังจากที่ผู้ฟังได้ฟังเรื่องราวต่างๆ มาตลอดเรื่อง เพราะฉะนั้นรายละเอียดของตอนจบเรื่องจึงควรสร้างความทรงจำที่ดีให้กับผู้ฟังให้ได้มากที่สุดในแต่ละมุมมองของผู้เขียน

ก่อนจะเป็นบทละครวิทยุ

ไม่ใช่เพียงแค่ว่าใครครองเรือนเท่านั้นที่เป็นส่วนประกอบสำคัญในการเขียนบทละครวิทยุ แต่ยังมีส่วนประกอบและปัจจัยภายนอกอื่นๆ ที่ช่วยเสริมในเรื่องนี้ เริ่มจาก **บุคลากรที่เกี่ยวข้อง** ในการผลิตละครวิทยุจะประกอบด้วยบุคลากรที่เกี่ยวข้องในตำแหน่งต่างๆ เช่น ผู้แสดง ผู้กำกับการแสดง ผู้ควบคุมรายการ ผู้ให้เพลงและเสียงประกอบ เจ้าหน้าที่เทคนิค เจ้าหน้าที่ประสานงาน ฯลฯ

ผู้แสดงละครวิทยุ คุณสมบัติของผู้แสดงละครวิทยุที่ดี คือ น้ำเสียงดี ฟังชัดเจน อ่านหนังสือแตกฉาน มีจังหวะลีลาที่น่าฟัง อ่านแล้วมีลักษณะเหมือนกำลังพูด มีอารมณ์คล้อยตามบท ในการแสดงละครวิทยุสิ่งสำคัญที่สุดคือการแสดงทางเสียง ไม่ว่าจะเป็นการแสดงอารมณ์หรือความรู้สึกใด ทุกอย่างจะต้องถ่ายทอดผ่านทางเสียงทั้งหมด ดังนั้น ผู้แสดงละครวิทยุจะต้องมีการฝึกฝนการใช้เสียงและสื่ออารมณ์ผ่านทางเสียงให้ได้ตลอดเวลา ทั้งการจดจำบท การพูดตามบทให้เป็นธรรมชาติ การทำความเข้าใจบท และการหมั่นฝึกซ้อม

ผู้ควบคุมการแสดงหรือผู้กำกับการแสดง เป็นผู้ควบคุมการแสดง การให้เสียงและเสียงประกอบ เพื่อให้เป็นไปตามเจตนาอารมณ์ของผู้เขียนบท ซึ่งผู้ควบคุมการแสดงอาจเป็นผู้เขียนบทเองก็ได้ **ผู้ให้เพลงและเสียงประกอบ** เปรียบเสมือนผู้สร้างฉากและสีสันของละครตามความต้องการของผู้เขียนบท เพื่อถ่ายทอดให้ผู้ฟังได้รับรู้และจินตนาการตามเรื่องราว โดยคนที่ทำหน้าที่นี้ต้องรู้จักเพลงและเสียงดนตรีเป็นอย่างดี เพราะจะได้เปรียบเรื่องการให้เสียงในรูปแบบต่างๆ เพื่อเพิ่มอรรถรสในการติดตามให้แก่ผู้ฟัง

ผู้บันทึกเสียง เป็นผู้ทำหน้าที่ในการบันทึกเสียงและกำหนดหรือรักษาระดับต่างๆ ของเสียงให้พอดี ไม่มากหรือน้อยจนเกินไป รวมทั้งการตัดต่อเสียงควรเป็นไปด้วยความราบรื่น ระวังไม่ให้เกิดการสะดุด โดยส่วนมากจะใช้งานเจ้าหน้าที่ของห้องบันทึกเสียงนั้นๆ เพราะมีความชำนาญอยู่แล้ว

เรื่องของ **วัสดุอุปกรณ์** ก็เป็นสิ่งที่มีความน่าสนใจและสำคัญไม่ต่างจากเรื่องอื่นๆ



ซึ่งอุปกรณ์ที่จะกล่าวถึงมีทั้ง เครื่องบันทึกเสียง เป็นอุปกรณ์ที่ใช้ในการบันทึกเสียงละคร เพื่อนำไปใช้ในการออกอากาศทางสถานีวิทยุกระจายเสียง ซึ่งในการจัดเตรียมเครื่องบันทึกเสียงนั้นควรให้มีจำนวนมากเพียงพอกับความยาวของละคร รวมทั้งส่วนอื่นๆ ที่เกี่ยวข้อง ทั้งในการทำส่วนนำของรายการและการบันทึกเสียงที่จะใช้เป็นเสียงประกอบในละครด้วย รวมถึงแผ่นเสียงเพลงและเสียงประกอบต่างๆ เป็นอุปกรณ์ที่จำเป็นสำหรับการสร้างบรรยากาศในการฟังเป็นอย่างมาก ดังนั้นผู้ผลิตจึงควรเตรียมแผ่นเสียงเพลงและเสียงประกอบต่างๆ ให้ครบถ้วนตามเสียงที่ผู้เขียนบทละครต้องการในการใช้เพื่อสื่อความหมายให้กับผู้ฟัง

ห้องบันทึกเสียงและอุปกรณ์บันทึกเสียงที่เกี่ยวข้อง การผลิตละครวิทยุส่วนใหญ่ มักใช้การเช่าห้องบันทึกเสียงทั่วไป ซึ่งจะมีอุปกรณ์ต่างๆ ครบครันทั้ง ไมโครโฟน เครื่องบันทึกเสียง เครื่องขยายเสียง อุปกรณ์การสื่อสาร และอื่นๆ ที่เกี่ยวข้อง อีกหนึ่งสิ่งที่ต้องตระเตรียมมาคือ อุปกรณ์สำหรับสร้างเสียงประกอบต่างๆ ซึ่งอุปกรณ์เหล่านี้ จะมีหลากหลายชนิดขึ้นอยู่กับบทละครวิทยุว่าจะกำหนดเสียงใดในละครตอนไหน

เตรียมความพร้อมก่อนผลิตรายการละคร

สิ่งสำคัญขั้นตอนแรกในการผลิตรายการละครต้องเริ่มจาก **กำหนดวัตถุประสงค์หรือนโยบายในภาพรวมของการผลิตละครวิทยุ** ให้รู้แนวทางว่า เป็นไปเพื่อมุ่งหวังในเรื่องใด กลุ่มเป้าหมายคือใคร และควรมีระยะเวลาในการออกอากาศเท่าไร อย่างไร เพื่อให้การดำเนินการผลิตละครวิทยุ เป็นไปตามวัตถุประสงค์ที่ตั้งไว้ เมื่อกำหนดวัตถุประสงค์ของการผลิตละครแล้ว ขั้นตอนต่อไปก็ต้อง **เลือกเรื่องที่จะนำมาผลิตเป็นละคร** ซึ่งเรื่องเหล่านั้น ต้องสอดคล้องตามวัตถุประสงค์การผลิตด้วย การเลือกเรื่องที่จะนำมาผลิตเป็นละครวิทยุนั้นจะเป็นบทประพันธ์ที่แต่งขึ้นสำหรับการแสดงละครวิทยุ หรือวรรณกรรมที่มีผู้ประพันธ์ไว้แล้วก็ได้

โดยหลักสำคัญในการเลือกเรื่องที่จะนำมาผลิตเป็นละครวิทยุจะต้องพิจารณาจากองค์ประกอบหลายอย่าง เช่น พิจารณาถึงแก่นสำคัญของเรื่องว่าเป็นเรื่องเกี่ยวกับอะไร สอดคล้องกับวัตถุประสงค์ที่ตั้งไว้หรือไม่ สารระของเรื่องจะเป็นประโยชน์หรือก่อให้เกิดความสร้างสรรค์ต่อผู้ฟังหรือสังคมอย่างไรบ้าง รวมถึงเป็นเรื่องที่อยู่ในความสนใจของประชาชน หรือสามารถดึงดูดความสนใจของผู้ฟังหรือไม่ และที่สำคัญเนื้อเรื่องมีความเหมาะสมในการนำมาผลิตเป็นละครวิทยุหรือไม่

จากนั้นก็มาถึงขั้นตอนการ **เตรียมการติดต่อสถานีวิทยุกระจายเสียง** หลังจากมีการคัดเลือกเรื่องที่จะนำมาผลิตเป็นละครวิทยุแล้ว ลำดับต่อไปจะต้องเตรียมการประสานงานเพื่อขอเวลาในการออกอากาศจากสถานีวิทยุกระจายเสียงก่อน เพื่อสร้างความมั่นใจให้กับผู้จัดทำว่าละครที่ผลิตออกมาแล้วจะมีช่วงเวลาและสถานีในการออกอากาศอย่างแน่นอน เพราะหากไม่มีสถานีวิทยุกระจายเสียง ละครวิทยุที่ออกมาก็จะไม่มีคุณค่าใดๆ เพราะขาดช่องทางสื่อสารไปยังผู้ฟัง ซึ่งเมื่อได้รับการจัดสรรเวลาแล้วจะต้องพิจารณาด้วยว่าช่วงเวลาและระยะเวลาที่ได้นั้นเหมาะสมหรือสอดคล้องกับวัตถุประสงค์ของละครเรื่องที่ผลิตมาหรือไม่

การผลิตละครวิทยุนั้นจำเป็นต้องใช้งบประมาณสำหรับค่าใช้จ่ายต่างๆ เป็นจำนวนมาก **การติดต่อผู้ประกอบการ** จึงเป็นอีกหนึ่งขั้นตอนที่ขาดไม่ได้ ไม่ว่าจะเป็นภาครัฐ ภาคเอกชน หรือองค์กรต่างๆ เพื่อนำมาสนับสนุนค่าใช้จ่ายที่จะเกิดขึ้นในการผลิตละคร สอดคล้องกับ **การเตรียมการด้านงบประมาณ** ซึ่งเป็นสิ่งจำเป็นที่จะทำให้การดำเนินการ หรือการเตรียมการด้านต่างๆ ขับเคลื่อนไปได้อย่างเป็นระบบ ดังนั้น ควรมีการจัดทำรายละเอียดของประมาณการในการใช้จ่ายงบประมาณให้รู้ถึงค่าใช้จ่ายโดยรวมได้ และสามารถจัดเตรียมได้เพียงพอกับค่าใช้จ่ายที่เกิดขึ้นจริง การใช้จ่ายงบประมาณควรเป็นไปอย่างรอบรอบและรัดกุมที่สุด

เมื่อเตรียมการด้านงบประมาณพร้อมแล้วการแจกแจงไปยังส่วนต่างๆ ก็เกิดขึ้นทั้ง **การเตรียมการด้านบุคลากร** ในการผลิตละครวิทยุนั้นจำเป็น



ต้องใช้บุคลากรในหลายๆ ด้าน ประกอบด้วย ผู้แสดง ผู้เขียนบท ผู้กำกับ การแสดง ผู้ควบคุมรายการ ผู้ให้เสียงและเสียงประกอบ ผู้ประสานงาน และอื่นๆ ซึ่งจำนวนของบุคลากรจะขึ้นอยู่กับความต้องการในการผลิตละครแต่ละเรื่อง ที่จะพิจารณาคัดเลือกตามความเหมาะสม หลังจากนั้นควรมีการจัดประชุมเพื่อความเข้าใจร่วมกัน และมอบหมายภารกิจในส่วนที่ต้องเตรียมความพร้อมก่อนล่วงหน้า

การค้นคว้าหาข้อมูลเพิ่มเติมก่อนลงมือผลิต ถือเป็นอีกเรื่องที่ไม่ควรลืม เราควรจะศึกษาหาข้อมูลเพิ่มเติมในเรื่องต่างๆ ที่เกี่ยวข้องกับละคร อาจจะใช้การลงพื้นที่จริง หรือการสังเกตพฤติกรรมของบุคคลต่างๆ เพื่อความเข้าใจอย่างถ่องแท้ถึงสภาพชีวิตของแต่ละตัวละคร เพื่อให้ละครมีความใกล้เคียงหรือเป็นไปตามความจริงมากที่สุด

การเตรียมการด้านวัสดุอุปกรณ์ ซึ่งประกอบด้วย เครื่องบันทึกเสียง เนื่องจากในปัจจุบันละครวิทยุไม่ใช้การเล่นสดในห้องส่งแล้ว แต่เป็นการบันทึกเสียงเพื่อนำมาออกอากาศ ดังนั้นเทปบันทึกเสียงจึงเป็นสิ่งสำคัญที่จะต้องเตรียมให้เพียงพอสำหรับความยาวของละครที่จัดทำ และเตรียมเพื่อไว้สำหรับการบันทึกส่วนนำหรือไตเติ้ลของเรื่อง รวมถึงเสียงประกอบที่ต้องบันทึกล่วงหน้าอีกด้วย แผ่นเสียง คือแผ่นเพลงที่จะนำมาประกอบละคร ซึ่งจะต้องจัดเตรียมให้พร้อมตามบทละคร และแผ่นเสียงประกอบที่ไม่สามารถสร้างขึ้นได้ จึงจำเป็นต้องหาซื้อจากผู้จัดทำขาย ปิดท้ายด้วยห้องบันทึกเสียง ซึ่งห้องบันทึกเสียงสามารถติดต่อเช่าได้ทั่วไป ซึ่งจะมีอุปกรณ์ต่างๆ ไว้เรียบร้อยแล้ว แต่ถ้าจะใช้ห้องบันทึกเสียงของตัวเองก็ต้องตรวจดูวัสดุอุปกรณ์ให้ดี

การดำเนินการผลิตละครวิทยุ

เริ่มต้นด้วย **การเขียนบท** หลังจากที่ได้อเตรียมความพร้อมในการพิจารณาเลือกเรื่องที่จะนำมาผลิต และศึกษาข้อมูลเพิ่มเติมแล้วผู้เขียนบทควรทำความเข้าใจกับบทประพันธ์ให้ลึกซึ้งแล้วจึงลงมือเขียนบทละครวิทยุ ซึ่งรายละเอียดการเขียนบทละครวิทยุได้กล่าวถึงไปแล้วในบทที่ผ่านมา แต่ยังมีจุดที่ต้องเพิ่มเติมเพื่อให้บทละครวิทยุสมบูรณ์มากขึ้น คือ การเขียนบทเริ่มต้นของละคร ด้วยวิธีต่างๆ เพื่อดึงดูดความสนใจ เช่น การขึ้นต้นด้วยเสียงประกอบ เพื่อให้ผู้ฟังจินตนาการถึงฉากและการกระทำของตัวละคร การขึ้นต้นด้วยดนตรี เพื่อให้ผู้ฟังคล้อยตามหรือจดจำสิ่งใดสิ่งหนึ่ง และการขึ้นต้นด้วยคำพูด เพื่อบอกให้ผู้ฟังรู้ถึงเรื่องราวละคร เป็นการดึงดูดความสนใจอีกทางหนึ่ง

ถัดมาเป็นเรื่องของ การเปลี่ยนฉากซึ่งสามารถบอกให้ผู้ฟังรับรู้ได้หลายวิธี เช่น การเจียบไปชั่วขณะ การบรรยาย การใช้เสียงประกอบ การใช้เสียงดนตรี เป็นต้น ส่วนตอนจบของละครควรเป็นไปด้วยความรวดเร็ว และมีการประกาศรายชื่อผู้เขียน ผู้จัดการแสดง ผู้แสดง และผู้เกี่ยวข้องอื่นๆ ให้ผู้ฟังรับรู้ด้วย

โดยการเขียนบทละครนั้นอาจจะเขียนตั้งแต่ต้นจนจบเรื่องในคราวเดียว หรืออาจจะทยอยเขียนบทละครไปพร้อมๆ กับการบันทึกเสียงก็ได้ ซึ่งแต่ละวิธีต่างก็มีข้อดีและข้อเสียแตกต่างกันไป การเขียนบทให้จบในคราวเดียว มีข้อดีคือเป็นการรับประกันได้ว่าจะสามารถผลิตละครได้เพียงพอต่อการออกอากาศอย่างต่อเนื่องแน่นอน แต่ข้อเสียคือ หากบทละครไม่ทันสมัย หรือไม่ได้รับความนิยมก็ต้องกลับมาปรับแก้ไขหรือแทรกตัวละครเข้าไปใหม่

ส่วนการทยอยเขียนบทไปพร้อมกับการออกอากาศนั้น ข้อดีคือสามารถเขียนบทละครตามความนิยมของผู้ฟังได้เลย แต่มีข้อเสียคือ หากการบันทึกเสียงที่ทำไว้ไม่เพียงพอต่อการออกอากาศ หรือเกิดปัญหาใดๆ ขึ้นในระหว่างบันทึกเสียง ก็จะทำให้ไม่มีละครที่จะออกอากาศ ทำให้ขาดความต่อเนื่องในการติดตามของผู้ฟัง

เสร็จจากเรื่องการเขียนบทแล้วก็มาถึงขั้นตอน **การคัดเลือกผู้แสดง**



ผู้แสดงเป็นองค์ประกอบสำคัญในการถ่ายทอดบทละครวิทยุไปยังผู้ฟัง ดังนั้น การคัดเลือกผู้แสดงในกรณีที่ผู้เขียนแต่งบทประพันธ์ขึ้นใหม่สำหรับใช้ในการแสดงละครวิทยุ ก็จะต้องดำเนินการหลังจากที่ผู้เขียนได้เขียนบทละครวิทยุเสร็จเรียบร้อยแล้ว จากนั้นก็เริ่ม**การประชุมทีมงานและผู้เกี่ยวข้อง** หลังจากที่ผู้เขียนได้เขียนบทละครเสร็จเรียบร้อยแล้ว และคัดเลือกตัวละครทั้งหมดแล้ว ผู้จัดละครควรเรียกทีมงานทั้งหมดประชุม เพื่อมอบหมายหน้าที่ของแต่ละคน รวมทั้งแจกจ่ายบทละครให้ทุกคน รวมถึงแจ้งขั้นตอนแผนงาน หรือนัดหมายต่างๆ เพื่อให้ทุกคนมีความเข้าใจตรงกันในการผลิตละครครั้งนี้

ขั้นตอนต่อไปเป็นเรื่องของ **การชักซ้อม** การชักซ้อมการแสดงเป็นสิ่งสำคัญที่อาจจะมีผลต่อความสมบูรณ์ของละคร เพราะหากการซ้อมเป็นไปด้วยความพร้อมเพียงก็จะทำให้การผลิตละครเป็นไปด้วยความเรียบร้อย ซึ่งในการชักซ้อมนั้นอาจจะต้องทำหลายครั้งเพื่อให้เกิดความพร้อมสมบูรณ์ สำหรับการบันทึกเทปจริง ซึ่งการชักซ้อมนั้นผู้เกี่ยวข้องทุกคนตั้งแต่นักแสดงไปจนถึงทีมงานควรมากันอย่างพร้อมเพียง ผู้มีส่วนเกี่ยวข้องควรทำความเข้าใจกับบทละครมาให้ดีก่อน และผู้แสดงก็ควรฝึกซ้อมบทพูดหรือออกเสียงตามบทที่ตนเองได้รับมาก่อนในเบื้องต้น

ขั้นตอนในการชักซ้อมแบ่งออกเป็นขั้นที่เข้าใจง่ายได้ดังนี้ เริ่มจากการซ้อมความเข้าใจ ผู้อำนวยกาแสดงจะอ่านเรื่องทั้งหมดก่อนแล้วหยุดเป็นช่วงๆ เพื่ออธิบายถึงนิสัยใจคอและอื่นๆ ที่ต้องการให้ผู้แสดงทราบ หลังจากนั้นเป็นหน้าที่ของผู้แสดงที่ต้องนำบทกลับไปอ่านและทำความเข้าใจอย่างละเอียดต่อไป ถัดมาเป็นการซ้อมไมโครโฟน ผู้แสดงแต่ละคนจะต้องซ้อมตามบทของตัวเองผ่านไมโครโฟน ทั้งด้านการเจรจาและบทพูดอื่นๆ เพื่อกำหนดระยะในการควบคุมเสียงจนเป็นที่น่าพอใจ ตามด้วยการซ้อมเสียงประกอบ ทั้งเสียงประกอบที่นำมาจากแผ่นเสียง และเสียงที่เกิดขึ้นเองในห้อง ปิดท้ายด้วยการซ้อมคิว เพื่อสร้างความเข้าใจร่วมกันว่าตอนไหนผู้แสดงคนใดต้องพูด ช่วงไหนต้องใช้เสียงประกอบ และช่วงไหนต้องใช้เสียงดนตรี

จากนั้นก็มาถึงคิวของ **การบันทึกเสียงจริงและการแสดงจริง** ขั้นตอนนี้จะเริ่มขึ้นเมื่อทุกอย่างได้เตรียมพร้อมเรียบร้อยแล้ว โดยผู้กำกับการแสดง จะต้องตรวจสอบความพร้อมทั้งหมดยกก่อนเริ่มการบันทึกเสียงจริง ทั้งในส่วนของความพร้อมทางด้านเทคนิคการเตรียมเครื่องเล่น เครื่องบันทึกเสียง อุปกรณ์การติดต่อสื่อสารภายใน ไมโครโฟนและอื่นๆ ซึ่งจะต้องติดตั้งเรียบร้อยพร้อมใช้งาน รวมถึงต้องตรวจดูแผ่นเสียง และอุปกรณ์ต่างๆ ที่จะต้องใช้ในการบันทึกเสียงด้วย นอกจากนี้ก็ต้องดูความพร้อมของผู้แสดง ว่าอยู่ครบหรือไม่ ระดับเสียงและการแสดงออกของเสียงแต่ละคนอยู่ในสภาพที่พร้อมต่อการบันทึกเสียงหรือไม่

หลังจากผู้กำกับการแสดงได้ตรวจสอบความพร้อมครบทุกด้านแล้ว ก็เริ่มบันทึกเสียงการแสดงจริงได้ทันที ซึ่งระหว่างการบันทึกเสียงผู้กำกับการแสดงต้องควบคุมให้การแสดงเป็นไปตามที่บทเขียนไว้ หากเกิดข้อผิดพลาดขึ้นก็สามารถสั่งให้บันทึกเสียงใหม่ได้ทันที ซึ่งสิ่งที่ผู้แสดงควรคำนึงถึงอยู่เสมอในระหว่างการแสดง เพื่อให้งานผ่านไปราบรื่นคือ ควรระวังไม่ให้เกิดเสียงทุกชนิดที่นอกเหนือจากเสียงที่มีอยู่ในบทละคร ไม่ว่าจะเป็นเสียงหายใจ เสียงเดิน เสียงจาม เสียงนั่งเก้าอี้ หรือแม้แต่เสียงเปิดบทละคร ควรทราบถึงเรื่องของความไวเสียงและจุดบอดของไมโครโฟน เพื่อจะได้รู้ว่าจะทำเสียงอย่างไร บริเวณจุดไหน เพื่อให้ได้เสียงที่ต้องการ และควรสังเกตการส่งสัญญาณจากผู้กำกับการแสดงด้วย

เมื่อทำการบันทึกเสียงเสร็จแล้วก็มาถึงขั้นตอน **การตัดต่อหลังจากการบันทึกเสียงเสร็จ** ซึ่งสามารถทำได้โดยใช้เจ้าหน้าที่ตัดต่อ การตัดต่อดังกล่าวอาจทำให้เสียเวลาในการฟัง ดังนั้นส่วนใหญ่ผู้จัดละครจะทำการแก้ไขในขณะที่ทำการบันทึกเสียงเลย หรืออีกวิธีหนึ่งคือ การใช้เครื่องตัดต่อ ซึ่งในขณะที่ทำการบันทึกเสียงผู้กำกับละครจะทำเครื่องหมายตรงจุดที่พลาดไว้ เพื่อนำมาตัดต่อแก้ไขจุดผิดพลาดในภายหลัง เมื่อตัดต่อเสร็จเรียบร้อยแล้ว **การออกอากาศ** ผู้จัดก็จะนำสำเนาเทปดังกล่าวไปออกอากาศภายหลังจากที่ละครได้ออกอากาศไปแล้วนั้น ทีมงานควรติดตามประเมินผลในขั้นตอนต่างๆ โดยเฉพาะผลตอบรับของผู้ฟัง เพื่อนำไปปรับปรุงแก้ไขในการผลิตละครตอนต่อไป



ไมโครโฟนและวิธีใช้ไมโครโฟน

ไมโครโฟนที่ใช้ในงานกระจายเสียงมีหลายแบบ หลายขนาด เพื่อให้เหมาะกับการใช้ในโอกาสที่แตกต่างกัน เป็นการช่วยให้ผู้ใช้ได้รับความสะดวก และได้รับผลดีในด้านคุณภาพของเสียง ซึ่งรูปแบบของไมโครโฟนที่ใช้กันมากมีดังนี้ **ไมโครโฟนเฉพาะทิศทาง** เป็นไมโครโฟนที่มีความไวในการรับเสียงได้ โดยเฉพาะทิศทางที่หันหน้าของไมโครโฟนไปหาทิศทางของเสียงเท่านั้น และความไวในการรับเสียงก็จะลดหลั่นตามระยะทางของแหล่งกำเนิดเสียง ในยุคแรก วงการวิทยุก็ใช้ไมโครโฟนประเภทนี้

ไมโครโฟนสองทิศทาง เป็นไมโครโฟนแบบรับเสียงได้ 2 ทาง คือ ในทิศทางตรงกันข้าม ส่วนทิศทางอื่นไม่สามารถรับเสียงได้คือด้านข้างของไมโครโฟน จึงเหมาะสำหรับละครวิทยุ **ไมโครโฟนรับเสียงได้รอบทิศทาง** เป็นไมโครโฟนที่มีความไวในการรับเสียงรอบทิศทาง ซึ่งเหมาะสำหรับการประชุมบนโต๊ะกลม หรืองานที่ต้องการเก็บเสียงอย่างละเอียด **ไมโครโฟนริมปาก** เป็นไมโครโฟนที่ต้องพอดีริมฝีปากของผู้พูดจึงรับเสียงได้ ถ้าหากไกลกว่านั้นจะรับเสียงไม่ค่อยได้ ไมโครโฟนชนิดนี้เหมาะสำหรับนักร้อง ผู้บรรยายเหตุการณ์หรือผู้ทำหน้าที่พิธีกร

ไมโครโฟนห้อย เป็นไมโครโฟนประเภทที่ซ่อนไว้ในเสื้อหรือห้อยคอ มีความไวเสียงพอสมควร ทนทานต่อการกระแทก เหมาะสำหรับกรพูดที่ต้องใช้มือ เพื่อช่วยประกอบความเข้าใจในการพูดหรือต้องเคลื่อนไหวตลอดเวลา **ไมโครโฟนไร้สาย** เป็นไมโครโฟนที่มีเครื่องส่งขนาดเล็กอยู่ในตัว ไม่มีสายจากตัวไมโครโฟนเข้าสู่เครื่องขยายเสียง แต่เครื่องส่งที่ซ่อนไว้ในตัวไมโครโฟน จะส่งสัญญาณเข้าไปในเครื่องขยายเสียงที่ตั้งอยู่ประมาณ 30-50 เมตร

ไมโครโฟนปืน เป็นไมโครโฟนที่มีมุมรับเสียงทางเดียว และเป็นมุมแคบที่ตรงป้องกันเสียงรบกวนจากทิศทางอื่นได้ดี และ **ไมโครโฟนจาน** เป็นไมโครโฟนที่มีจานสะท้อนเสียงรูปไข่ตัดทางด้านขวาติดอยู่ด้านหลังไมโครโฟนประเภทนี้

เสียงเพลงและเสียงประกอบในงานละครวิทยุ

การใช้เสียงเพลงและเสียงประกอบในละครวิทยุถือเป็นส่วนที่มีความสำคัญอย่างมาก เนื่องจากละครวิทยุเป็นการนำเสนอเรื่องราวความเป็นไปต่างๆ ผ่านเสียง ซึ่งผู้ฟังไม่อาจมองเห็นภาพได้เลย ความยากของการสื่อสารละครวิทยุคือ ทำอย่างไรให้ผู้ฟังจะเข้าใจเรื่องราวได้อย่างแท้จริง โดยผ่านการสร้างมโนภาพของตัวเองจากการรับฟังเสียง ดังนั้นเสียงจึงเป็นสิ่งสำคัญในการช่วยสร้างการรับรู้ ความเข้าใจ และอารมณ์ร่วมให้ผู้ฟังได้

การใช้เสียงในละครวิทยุจะมีทั้งการสนทนาระหว่างตัวละคร การบรรยาย การใช้เสียงเพลง การใช้เสียงประกอบ แต่ถ้ากล่าวเน้นเพียงเรื่องของการใช้เสียงเพลง และเสียงประกอบเท่านั้นจะเป็นอีกเรื่องราวที่น่าสนใจ เพราะทั้ง 2 วิธี เป็นกระบวนการที่ต้องอาศัยอุปกรณ์และเครื่องมือต่างๆ เข้ามาร่วมด้วย ไม่ได้ใช้เสียงพูดเพียงอย่างเดียวเหมือนเช่นการเจรจาหรือการบรรยาย

การใช้เสียงเพลงประกอบละครวิทยุ จะช่วยทำให้ผู้ฟังเกิดความรู้สึกเคลิบเคลิ้มและคล้อยตามเรื่องราวได้ง่าย ทั้งในช่วงอารมณ์เศร้าโศก สนุกสนาน ตลกขบขัน และอื่นๆ เสียงเพลงหรือดนตรีประกอบในละครวิทยุนั้น สามารถนำมาใช้ได้หลากหลายช่วงเวลา อาทิ ใช้ในการเริ่มต้นละคร ใช้ในการปิดรายการ ใช้เพื่อการเสริมสร้างบรรยากาศ ใช้เป็นเครื่องเปลี่ยนฉากจากฉากหนึ่งไปอีกฉากหนึ่ง ใช้เป็นเครื่องเปลี่ยนระยะเวลาที่ผ่านไป และใช้ประกอบอารมณ์ของผู้แสดง แต่การเลือกใช้เสียงเพลงมาประกอบละครวิทยุนั้นก็ควรใช้ให้ถูกกาลเทศะและเหมาะสมกับเนื้อเรื่องรวมถึงช่วงเวลาในละคร

การใช้เสียงประกอบในละครวิทยุ คือ เสียงที่ผู้ผลิตละครวิทยุนำมาสอดแทรกไว้ในการดำเนินเรื่อง เพื่อความสมจริงและสื่อถึงความหมายให้ผู้ฟังเข้าใจได้ง่ายยิ่งขึ้นและแบ่งออกกว้างๆ ได้เป็น 2 ประเภทคือ เสียงประกอบที่ผู้ฟังได้ยินแล้วสามารถเข้าใจได้ในทันที กับเสียงประกอบที่ผู้ฟังไม่สามารถคาดเดาได้ว่าเป็นเสียงอะไร ซึ่งจำเป็นต้องใช้บทสนทนาเพื่อบอกความชัดเจนของเสียงนั้นร่วมด้วย



ส่วนการทำหน้าที่ของเสียงประกอบแบ่งออกได้เป็นหลายอย่าง เช่น **บอกเวลา** มีเสียงประกอบหลายรูปแบบที่สามารถนำมาบอกเวลาได้ อาทิ เสียงไก่ขัน นกร้อง บอกลักษณะรุ่งเช้าของท้องถนนชนบท เสียงจิ้งจั่น เสียงนกฮูก ช่วยบอกถึงเวลาค่ำคืน เสียงนาฬิกาตีระฆังก็ช่วยบอกเวลาได้ หรือสำหรับฤดูกาล เสียงลมพัด เสียงฝนตก ก็บอกเวลาได้เช่นกัน **บอกสถานที่และช่วงเวลา** เช่น เสียงหวูดรถไฟและเสียงคนจ่อแจแสดงถึงสถานีรถไฟ เสียงชาม แก้ว ซ้อนล่อมและดนตรีเบาๆ แสดงถึงห้องอาหาร เสียงน้ำทะเลซัด แสดงถึงชายทะเล เป็นต้น

เสียงบอกการกระทำหรือผลของการกระทำ เสียงของกริยาบางอย่าง เช่น พิมพ์ติด เดิน หัวเราะ ร้องไห้ หกล้ม ฯลฯ เป็นเสียงที่สามารถอธิบายได้ในตัวเอง ไม่ต้องใช้บทบรรยายช่วยเสริม และบางครั้งอาจช่วยบอกถึงการกระทำได้ด้วย **เสียงประกอบช่วยสร้างบรรยากาศ** ทั้งอารมณ์สนุกสนาน รื่นเริง โรแมนติก วังเวง ลึกลับ น่ากลัว สามารถสร้างขึ้นได้จากเสียงธรรมชาติ เสียงฝีเท้าย่างไถลเข้ามา เสียงกริ่งโทรศัพท์ ตลอดจนจนถึงเสียงแปลกๆ ที่ประดิษฐ์ขึ้นมา แต่การใช้เสียงประกอบต้องระมัดระวังให้ดี ไม่งั้นอาจสื่อถึงผลที่เกิดตรงกันข้ามกับที่ต้องการได้

เสียงที่เป็นสัญลักษณ์แสดงถึงสิ่งใดสิ่งหนึ่ง เสียงประกอบชนิดนี้ใช้แทนเสียงบางอย่างที่ไม่มีเสียงอันแท้จริงมาประกอบได้ จึงต้องใช้เสียงบางอย่างแทนเป็นสัญลักษณ์ **สร้างมิติแปลกๆที่ไม่เป็นความจริงขึ้นมา** ในสารคดีเกี่ยวกับห้วงอวกาศหรือนิทานของเด็กประเภทต่างๆ เป็นโอกาสที่จะใช้เสียงประกอบสร้างมิติแปลกๆ ซึ่งไม่มีในความจริงได้ การจะทำได้ดีเพียงไรขึ้นอยู่กับจินตนาการและความคิดริเริ่มของผู้นั้น

แหล่งที่มาของเสียงประกอบที่นำมาใช้ในละครวิทยุ

แหล่งที่มาแรกของเสียงประกอบที่นำมาใช้ในละครวิทยุคือ **จากแผ่นเสียง** ที่บริษัทได้จัดทำหรือรวบรวมขึ้นมา สามารถหาซื้อได้ตามร้านขายแผ่นเสียง จากการทำเสียงประกอบในห้องบันทึกเสียงขณะแสดงละครซึ่งเป็นเสียง

ที่ทำได้ง่าย เช่น เสียงเดิน เสียงวิ่ง เสียงเปิดประตูห้อง ฯลฯ ซึ่งหากทำขึ้นเองในขณะที่แสดงจะทำให้เสียงมีความสอดคล้องกับเนื้อเรื่องได้เป็นอย่างดี และจากการบันทึกเสียงภายนอก เนื่องจากแผ่นเสียงไม่มีเสียงที่ต้องการ และไม่สามารถทำขึ้นเองได้ในขณะแสดง จึงต้องอาศัยการออกไปบันทึกเทปจากเสียงที่เกิดขึ้นจริงแล้วจึงนำมาใช้ประกอบการแสดง

ตัวอย่างของการประดิษฐ์เสียงต่างๆ สำหรับใช้ประกอบในละครวิทยุ

เสียงจิ้งหรีด	หาหิวซี๊ดๆ และตะไบเล็บที่ทำด้วยเหล็กมาถูซี๊ดๆ กับตะไบ ให้เป็นจังหวะคล้ายเสียงจิ้งหรีด
เสียงตีหัว	ใช้ไม้ตีผลฟักทอง แตงโม หรือลูกฟุตบอลเก่า
เสียงรถเบรค	ขูดแผ่นแก้ววัตถุที่เป็นโลหะ (ช้อนส้อม)
เสียงประตูลocked	ปิดหนังสือเล่มหนาๆ แรงๆ
เสียงไฟ	บั้งกระดาษแก้วใกล้ๆ ไมโครโฟน
เสียงเดินบนถนนกรวด	เขย่าพวงกุญแจขนาดใหญ่ในผ้าเช็ดหน้า
เสียงกบม้า	เคาะกะลามะพร้าว 2 ซีก บนพื้นที่ไม่สม่ำเสมอ
เสียงรถยนต์	ปลดเกียร์ว่างแล้วติดเครื่องรถยนต์เบาๆ บันทึกเสียงที่ท่อไอเสีย โดยใช้ความเร็วในการบันทึกเท่าของความเร็วที่เปิดฟัง
เสียงฝนตกหนัก	ใช้ถั่วแห้งๆ 30 เมล็ด ใส่ในม้วนปฏิทินกลิ้งกลับไปกลับมา
เสียงโทรทัศน์	พุดใส่แก้วพลาสติก
เสียงฟ้าร้อง	เป่าที่ไมโครโฟนแรงๆ และตรงๆ
เสียงน้ำเดือด	ให้เป่าลมผ่านหลอดดูดเข้าไปในแก้ว
เสียงแก้วแตก	วางสำลีหรือของเบาๆ ตรงกันกลอง เอาแก้วใส่กลองจากนั้นทิ้งของหนักๆ ลงไปในกลองบนแก้วนั้น
เสียงพุด	เมื่อต้องการให้ได้ยินเสียงพุดกันหลายๆ คนภายในห้อง ให้ใช้กลองเล็กๆ (ขนาดกลองบุหรี) ตัดออก 1 ใน 4 ถือส่วนบนไว้ และให้คนพุดเข้าไปในกลองบุหรีจะทำให้เกิดเสียงหลายเสียง



เสียงโทรศัพท์	เป็นการดีที่จะใช้โทรศัพท์จริงสำหรับผู้รับเครื่องโทรศัพท์บนโต๊ะสามารถใช้ได้ดี โดยติดกับแบตเตอรี่ หรือกระดิ่งที่ใช้กระแสไฟฟ้า และใช้สัญญาณให้ได้ยินขณะคอยการตอบรับและสัญญาณที่แสดงว่าสายไม่ว่าง
เสียงรื้อทำลาย	ลัทธิกลุ่มของของเล่นที่ทำด้วยอิฐ (บันทึกเสียงนี้ความเร็ว 2 เท่า ของความเร็วที่เปิดฟัง)

ศัพท์เทคนิคที่ใช้ในการผลิตรายการวิทยุกระจายเสียง

Radio	วิทยุกระจายเสียง
Broadcasting	กระจายภาพกระจายเสียง
Dead Air	ไม่มีเสียงออกอากาศ เสียงเงียบ
On Air	ออกอากาศ
Live	รายการสด
Vox-Pop	เสียงสัมภาษณ์สั้นๆ เพื่อแสดงความคิดเห็นในรายการ
Phone In	การโทรเข้าไปในรายการวิทยุ
Prime Time	ช่วงเวลาที่ผู้ฟังมากที่สุด
Radio Spot	โฆษณาในรายการวิทยุ
Sound effect	เสียงประกอบที่มีตามธรรมชาติ เช่น เสียงปรบมือ เสียงรถวิ่ง
Special effect	เสียงประกอบที่ไม่มีตามธรรมชาติ เช่น เสียงหุ่นยนต์
Commercial Spot	โฆษณาสินค้า
Target Audience	กลุ่มผู้ฟัง
Programme Director	ผู้อำนวยการผลิต

Producer	ผู้ผลิตรายการ
Presenter or Disc Jockey	ผู้ดำเนินรายการ
Announcer	ผู้ประกาศข่าว
Technician	ช่างเทคนิค
Specialist or Guest Speaker	วิทยากรหรือแขกรับเชิญ
Radio Studio	ห้องจัดรายการวิทยุ
Master Control Room	ห้องควบคุมหลัก
Studio Recording	ห้องบันทึกเสียง
Editing room	ห้องตัดต่อ
Source	แหล่งเสียงต่างๆ
Jingle	เพลงสั้น เพื่อเป็นตัวบอกช่วงต่างๆ เช่น ช่วงเล่นเกม
Fade In	เสียงค่อยๆ ดังขึ้น
Fade Out	เสียงค่อยๆ เบาลง
Fade Under	ลดเสียงให้เบาลงกว่าเสียงอื่นๆ เช่น คำพูด หรือเสียงสัมภาษณ์
Background Music	เพลงประกอบ เพลงฉากหลัง





โลกแห่งจินตนาการ
ตัวอย่างบทละครวิทยุ

โลกแห่งจินตนาการ

คือเรื่องราวทางความคิดที่คนๆ หนึ่งสามารถ
สร้างสรรค์ขึ้นเองโดยธรรมชาติ อาจเกิดจาก
แรงบันดาลใจ หรือประสบการณ์ของตนเองที่เคย
เจอมามาก่อน

โลกจินตนาการมักไม่มีอยู่จริง! ไม่ใช่เรื่องผิด
ที่ในความคิดของคนๆ หนึ่งอาจมองว่า โลก
จินตนาการ คือโลกส่วนตัว คือสิ่งที่ผ่อนคลาย
จากเรื่องเครียดๆ เรื่องงาน หรือเรื่องอะไรก็ตามแต่
ส่งผลให้คุณเกิดความบันเทิง สนุกสนาน หรือ
เศร้าคร่ำครวญตามขณะที่กำลังปล่อยความคิดไป
กับสิ่งรอบๆ ตัวและเสียงที่กำลังได้ยิน
ลองหลับตาไปพร้อมกับเรื่องราว
ของเสียงเหล่านี้กัน



ตัวอย่างบทละครวิทยุ
บทละครสั้น ความยาว 5 นาที เรื่อง
“ภรรยาหัวรั้น”



ตัวละครผู้บรรยาย

ซ้ซ (สามีอายุประมาณ 50 ปี)

วิภา (ภรรยา เอาแต่ใจตัวเอง หัวรั้น อายุประมาณ 45 ปี)

เสียงประกอบ น้ำไหลเซียว เพลงลูกทุ่ง

ดนตรี เพลงตลก สั้นๆ เป็นเพลงบรรเลง

ดนตรี ดังขึ้นประมาณ 5 วินาที แล้วเฟด (fade) หายไป

บรรยาย ต่อไปนี้เป็นเรื่องของภรรยาคนหนึ่ง และเป็นภรรยาที่ออกจะพิเศษอยู่สักหน่อย เพราะเธอมักจะหัวรั้น หัวดื้อกับสามี อ้อ...บางทีอาจจะเป็นเรื่องของสามีด้วยคือ ชายคนหนึ่งชื่อซ้ซ ซ้ซมีภรรยาคนหนึ่งชื่อ วิภา เธอหัวรั้นมาก จนทำให้เขาเกิดความทุกข์แสนสาหัส เพราะเธอจะทำในสิ่งตรงข้ามกับเขา ตลอดเวลา เช่น

ซ้ซ “นี่วิภา ฉันว่าเราควรจะสร้างบ้านใหม่สักหลังหนึ่งนะ ฉันอยากจะให้บ้านเป็นตึกทรงกลม”

วิภา “ไม่....เราจะสร้างบ้านเป็นไม้รูปสี่เหลี่ยม”

- ซัซ (รำคาญ)** “ตกลง ตกลง บ้านไม้ทรงสี่เหลี่ยมก็ได้”
- บรรยาย** แล้วในที่สุด บ้านใหม่ของซัซและวิภา ก็ทำด้วยไม้ทรงสี่เหลี่ยม และอีกตัวอย่างหนึ่ง
- ซัซ** “วิภา น้ำในบ่อหนะ มันเหม็นนะ อย่าไปตักเอามาใช้เลย เอน้ำฝนที่รองไว้มาใช้ดีกว่า”
- วิภา** “ใครบอกเธอ น้ำฝนหนะ ตัวมีเชื้อโรคติดน้กละ สู้น้ำในบ่อของเราไม่ได้”
- บรรยาย** เหตุการณ์เช่นนี้มักจะเกิดขึ้นทุกครั้ง ที่สองสามีภรรยา นีสนทนากัน เช่น
- ซัซ** “วิภา ฉันทิวจ้ง ขอกาแฟสักถ้วยสิ”
- บรรยาย** แล้ววิภา ก็ทำขนมถ้วยมาให้ หรือเมื่อซัซขอให้ภรรยาซื้อ ตะกร้ามาให้ เขาเธอก็ซื้อหม้อมาให้ เมื่อเขาขอให้ซื้อเกลือ เธอก็ซื้อน้ำตาล เช่นนี้เสมอ หรือ....
- ซัซ** “นี่เธอ ได้เวลาที่เราจะขึ้นรถยนต์ไปเยี่ยมคุณพ่อคุณแม่ ของเธอแล้วละ”
- วิภา** “ใครบอกเราจะไปรถไฟต่างหาก”
- บรรยาย** นำสงสารซัซเหลือเกิน ท่านอยากทราบไหมว่าซัซจะอย่างไร

ซัซ (คิด)

“อืม เมียเรานี้มักจะทำอะไรในสิ่งที่ตรงข้ามกับที่เราพูด อยู่เสมอ (นึ่งสักครู่ (ทำเสียงสะท้อน) เสียงดีใจ) ถ้าอย่างนั้น เรารู้แล้วว่าควรทำอะไร (หัวเราะอย่างดีใจ) ถ้าเราอยากได้น้ำชา เราก็จะขอขนมถ้วย ถ้าเราอยากฟังวิทยุ เราจะขอให้เธออย่าทำเสียงดัง เอาละ....จะลองดูซิว่าจะได้ผลไหม” (เสียงเพลงลูกทุ่งเบาๆ)

“แน่ะ...เธอกำลังฟังเพลงอย่างตั้งอกตั้งใจทีเดียว เราก็อยากจะทำบ้างเหมือนกัน แต่เราจะบอกว่า (ดั่ง) นี้ วิชา ปิดวิทยุได้ไหม ฉันจะอ่านหนังสือ”

“ไม่หรอก หนังสือนี้เธอรอ่านตั้งหลายหนแล้ว ฟังเพลงดีกว่า”

เพลงประกอบ (เสียงเพลงลูกทุ่งดังขึ้น)

ซัซ (คิดในใจ)

“อ่า....ได้การหละ (ดั่ง) นี้วิชา เราควรไปเยี่ยมพ่อแม่ของเธอนะ”

บรรยาย

นี่เอง เป็นวิธีที่ซัซได้ใช้กับภรรยาหัวรั้นของเขา โดยไม่มีใครรู้ ความลับ เพื่อนบ้านพากันเห็นใจซัซที่มีภรรยาหัวรั้นแบบวิชา แต่ใครจะรู้ความจริงล่ะ แม้แต่วิชาเองก็ไม่รู้

เพลงประกอบ (ดนตรี 2 วินาที แล้ว fade หายไป)

บรรยาย

วันหนึ่ง ทั้งซัซและวิชาเดินทางจากต่างจังหวัดจะกลับบ้าน ซึ่งไม่ไกลนัก ฝนเพิ่งหยุดตกใหม่ๆ ทำให้น้ำในคลองไหล เชี่ยวดูน่ากลัว

เสียงประกอบ

(เสียงน้ำไหลเป็นแบบครราวน์)

- จั๊จ (เสียงดัง)** “แย่จั๊จ เราจะข้ามไปยังไงละนี่”
- วิภา** “ไม่เห็นน่ากลัวสักหน่อยจั๊จ”
- จั๊จ** “ฉันว่าเรารอให้น้ำมันลงอีกสักนิดไม่ดีหรือ วิภา แล้วค่อยลุยข้ามไป ไปตอนน้ำมันอันตราย”
- วิภา** “โธ่ ทำปอดไปได้ คลองแคบนิดเดียว ทำไมจะข้ามไปไม่ได้”
- จั๊จ** “ถ้าอย่างนั้นฉันจะลองเอาเท้าจุ่มน้ำดูก่อนนะ (เสียงไกล) อูย ... น้ำเย็น เจ็บเลย แล้วก็เหียวด้วย ออย่าเพิ่งข้ามไปเลย”
- วิภา** “ฉันจะข้ามไป เธอจะทำไม”
- จั๊จ** “เอาละ ข้ามก็ข้าม แต่ระวังนะ ทางขวามือนี้รู้อีจจะน้ำลึก เธออย่าลุยไปทางนั้นก็แล้วกัน”
- วิภา** “ไม่เห็นแปลก ลึกฉันก็ข้ามไปได้ ไม่เห็นเป็นไงเลย...อูย...โอ้ย... ช่วยด้วย”
- เสียงประกอบ** (เสียงลำล้ากน้ำ)
- จั๊จ (ตะโกน)** “ช่วยด้วย...เมียบฉันกำลังจะจมน้ำ ช่วยที...ช่วยด้วย”
- เสียงประกอบ** (เสียงผู้คนถามเหตุการณ์)



- ซัช** “ช่วยหน่อย ช่วยเมียฉันด้วย”
- เสียงหนึ่ง** “ไหนล่ะ เธออยู่ไหน”
- ซัช** “เธอจมลงไปแล้ว จมไปในน้ำตรงนั้น”
- เสียงสอง** “ไม่เห็นเลย น้ำก็เชี่ยวเหลือเกินนี่ อาจจะถูกน้ำซัดไปก็ได้”
- ซัช** “ไม่หรอกเธอคงไม่ตามน้ำไป เธอมักจะทำอะไรตรงข้าม อยู่เสมอ พวกเราก็รู้วิภาอาจจะลอยทวนน้ำขึ้นไปทางโน้น ก็ได้”
- เสียงหนึ่ง และสอง** “งั้นเราไปดูทางต้นน้ำกันเถอะ”
- เสียงประกอบ** (เสียงวิ่งไป)
- บรรยาย** แล้วคนทั้งหมดก็วิ่งขึ้นไปทางต้นน้ำเพื่อค้นหาตัววิภา ภรรยาหัวรั้นของซัช แต่ก็ไม่พบแม่เงา
- เพลงประกอบ** (ดนตรีจังหวะเร็วๆ)

ซ้ซ (คิด, เสียงสะท้อน) “วิภา วิญญาณของเธออยู่ที่ไหน โปรดรับคำขอโทษ
ของฉันทด้วย ที่ต้องทำแบบนี้เพราะความหิวร้น
ของเธอ ทำให้เธอกับฉันทอยู่ร่วมนกันไม่ได้เอาไว้
ชาติหน้าก็แล้วกัน”

เพลงประกอบ (ดนตรีจ้งหะเร็ว)



ผลการประกวดสร้างสรรค์บทละครวิทยุความบันเทิง ในโลกจินตนาการ

รางวัลชนะเลิศ

ทีมลูกทะเล จากโรงเรียนเทศบาลปลุกปัญญาในพระราชูปถัมภ์
น.ส.นลินี จีรางคุมาลัย
น.ส.พัชรพร ศุภผล
นายสิทธิพงศ์ ประทุมภา

รางวัลรองชนะเลิศ อันดับ 1

ทีมผลไม้สด จากมหาวิทยาลัยหาดใหญ่
น.ส.สมฤทัย ฉินสงเคราะห์
น.ส.ศยามล เฮงฉ้วน
นายภัทร รอดแก้ว

รางวัลรองชนะเลิศ อันดับ 2

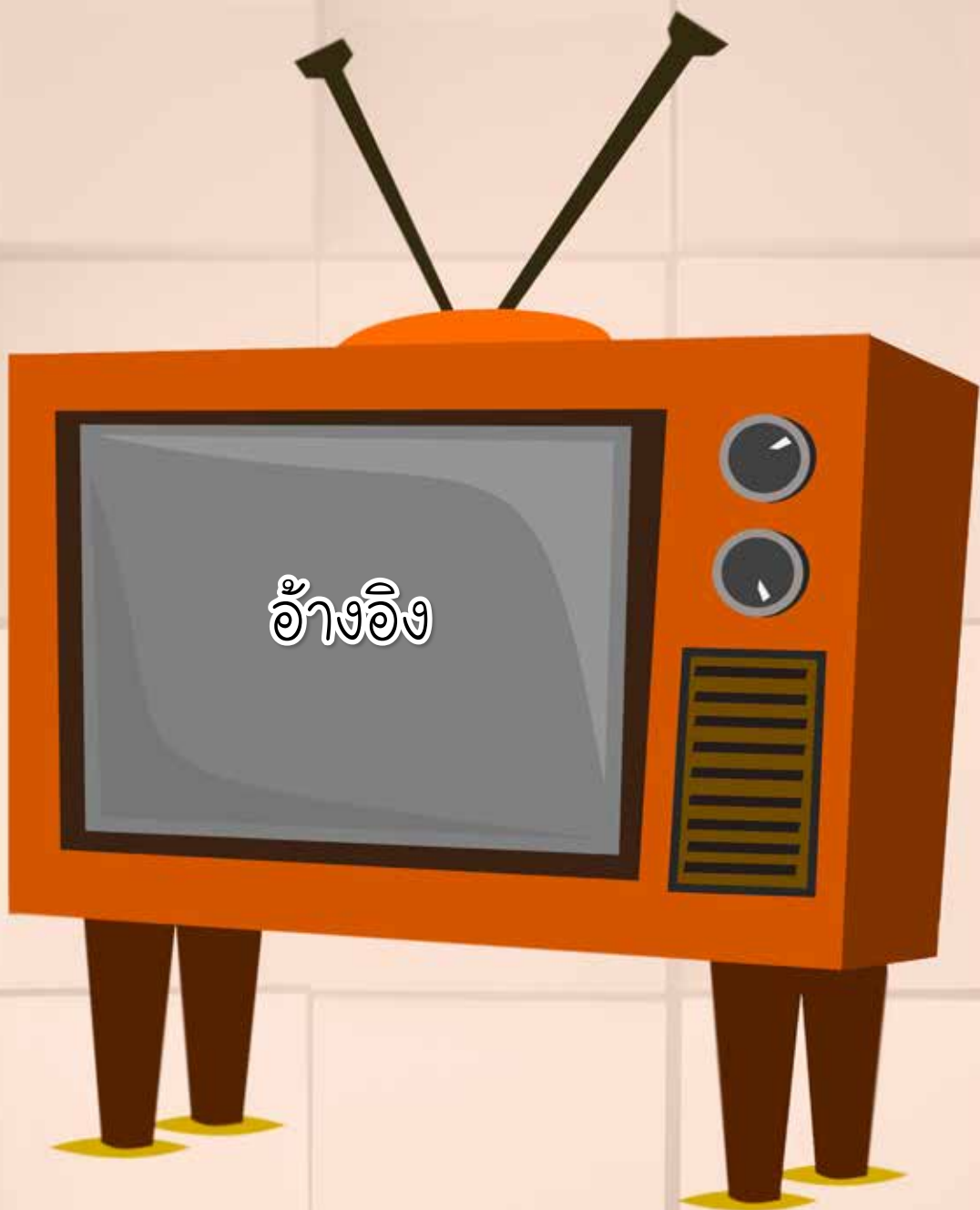
ทีมรอยหมึก จากมหาวิทยาลัยราชภัฏนครศรีธรรมราช
น.ส.ธัญชนก หลีสวรรณ
น.ส.ปาจริย์ ขาวแท้
น.ส.สิริภัสสร ยอดพิจิตร

รางวัลชมเชย 3 รางวัล

ทีมขาแก้ว จากมหาวิทยาลัยหาดใหญ่	ทีมจินตกรรม จากมหาวิทยาลัยหาดใหญ่
น.ส.พิมพ์ภัส อันติมานนท์	นายธนภัทร ศรีกระจ่าง
น.ส.ฟาติมา มะหมัดเข็ญแสงละ	น.ส.ชลิตาร์ มณีฉาย
น.ส.พรพรรณ วงศ์รัตนกุล	น.ส.สุภาปณี สุรภักดี

ทีม ok cup จากมหาวิทยาลัยราชภัฏภูเก็ต
นายอภิราช ศรีภากรณ์
นายนครินทร์ สิงห์ทาร์
นายนิมิตร รัตนเขียว





อ้างอิง

กองงานคณะกรรมการกิจการวิทยุกระจายเสียงและวิทยุโทรทัศน์. (2542).
รายชื่อสถานวิทยุกระจายเสียงทั่วประเทศ (จำแนกรายจังหวัด),
ไม่ปรากฏสถานที่พิมพ์. (อัดสำเนา)

คณะทำงานแผนแม่บทการพัฒนาวิทยุกระจายเสียงแห่งประเทศไทย,
กรมประชาสัมพันธ์. (2542). **สรุปลำดับสำคัญของแผนแม่บทการ
พัฒนาวิทยุกระจายเสียงแห่งประเทศไทย กรมประชาสัมพันธ์**
(พ.ศ.2542-2544). **วารสารกรมประชาสัมพันธ์**. 4 : 2, หน้า 9-10.

คุณวดี อึ้งสกุล, พันโทหญิง. (2537). **บทบาทของสถานีวิทยุกระจายเสียง
ในเครือข่ายทวิภาคในช่วงวิกฤตการณ์ เดือนพฤษภาคม พ.ศ.2535.**
วิทยานิพนธ์นิเทศศาสตรมหาบัณฑิต จุฬาลงกรณ์มหาวิทยาลัย.

จักรีรัตน์ พงศ์พัฒนากร. (2543). **ปัจจัยที่มีผลกระทบต่อการบริหารและ
การพัฒนาของคณะละครวิทยุกระจายเสียง ในเขตกรุงเทพมหานคร.**
วิทยานิพนธ์วารสารศาสตรมหาบัณฑิต มหาวิทยาลัยธรรมศาสตร์.

ธีระพงษ์ โสดาศรี. (2545). **สถานีวิทยุ กรมประชาสัมพันธ์ : ดินวันที่ผันเปลี่ยน.**
วารสารกรมประชาสัมพันธ์. 7 : 2, หน้า 15-16.

ธีรรัตน์ พันทวี. (2544). **การสร้างมาตรฐานสถานีวิทยุกระจายเสียงไทย.**
วิทยานิพนธ์นิเทศศาสตรดุษฎีบัณฑิต จุฬาลงกรณ์มหาวิทยาลัย.



พิชัย วาสนาส่ง. (2538). แต่ผู้บุกเบิกงานโทรทัศน์. **ตำนานโทรทัศน์ไทย กับจ่านง รังสิกุล**. หนังสือที่ระลึกในงานศพนายจ่านง รังสิกุล

ลักษณะ คล้ายแก้ว. (2536). **การเสนอเนื้อหาข่าววิทยุในช่วงเหตุการณ์ ขัดแย้งทางการเมืองในเดือนพฤษภาคม-ศึกษาเฉพาะข่าววิทยุ กระจายเสียงแห่งประเทศไทยและสำนักข่าวไอเอ็นเอ็น**. วิทยานิพนธ์ นิเทศศาสตรมหาบัณฑิต สาขาสื่อสารมวลชน จุฬาลงกรณ์ มหาวิทยาลัย

สรรพสิริ วิรยศิริ. (2533). หุทิพย์ หกลิบปี. **25 กุมภาพันธ์ 2533 วันวิทยุ กระจายเสียง ครบรอบ 60 ปี**. กรมประชาสัมพันธ์

เส็งี่ยม เผ่าทองสุข. (2526). **อนุสรณ์ครบรอบ 50 ปี ของการดำเนินงาน เส็งี่ยม-วัฒนา เผ่าทองสุข**. กรุงเทพฯ : เรือนแก้วการพิมพ์.

อรสา ศาสตราจารุจิ. (2533). วิทยุกระจายเสียงเพื่อการศึกษา. **25 กุมภาพันธ์ 2533 วันวิทยุกระจายเสียงครบรอบ 60 ปี**. กรมประชาสัมพันธ์.

อุบลรัตน์ ศิริยุวศักดิ์. (2547). **สื่อสารมวลชนเบื้องต้น สื่อมวลชน วัฒนธรรม และสังคม**. สำนักพิมพ์แห่งจุฬาลงกรณ์มหาวิทยาลัย.



ประวัติผู้เขียน



อาจารย์ภัททิรา กลิ่นเลขา

ปัจจุบันตำแหน่ง รองหัวหน้าสาขาวิชาการโฆษณา
และการประชาสัมพันธ์ และ
หัวหน้าฝ่ายปฏิบัติการนิเทศศาสตร์
คณะนิเทศศาสตร์
มหาวิทยาลัยมหาดไทย

เบอร์โทร 0-7420-0300 ต่อ 208

E-mail : phattira@hu.ac.th

Facebook: Phattira Klinlakhar

โครงการที่รับผิดชอบเกี่ยวข้องกับคนพิการทางด้านสายตา

- ปี 2555 โครงการอบรมเชิงปฏิบัติการและประกวด “หนังสือเพื่อพัฒนาสังคมไทย...เปิดหัวใจ ให้คนพิการ”
- ปี 2556 โครงการอบรมและประกวดสร้างสรรค์บทละครวิทยุความบันเทิงในโลกจินตนาการ
- ปี 2551-ปัจจุบัน โครงการเสียงนี้...พื้มอบแด่น้อง สำหรับผู้พิการทางสายตา
- ปี 2557 ผ่านการฝึกอบรม “ผู้บรรยายสำหรับการจัดทำบริการเสียงบรรยายภาพ” เพื่อคนตาบอด จัดโดย สถาบันคนตาบอดแห่งชาติเพื่อการวิจัยและพัฒนา, มูลนิธิคนตาบอดไทย สนับสนุนโดย สำนักงานคณะกรรมการกิจการกระจายเสียง กิจการโทรทัศน์ และกิจการโทรคมนาคมแห่งชาติ (กสทช)
- ปี 2557 งานวิจัย พฤติกรรมการเปิดรับสื่อและความต้องการรูปแบบรายการโทรทัศน์ของคนพิการทางสายตา
- ปี 2557 ผู้อำนวยการผลิตละครเวทีเรื่อง WHO เพื่อให้ผู้พิการทางสายตา



บทละครวิทยุความบันเทิงในโลกจินตนาการ



บทละครในจินตนาการของคุณ



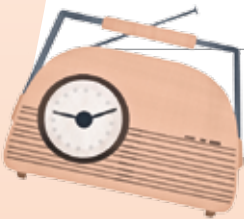
Note...



Note...



Note...



Note...



Note...



“ร่วมใจ ฟังพา สามัคคี”

คนพิการถือเป็นกลุ่มคนอีกกลุ่มหนึ่ง ที่จะร่วมกันพัฒนาประเทศ หากได้รับการส่งเสริม การเข้าถึงข้อมูลข่าวสาร เทคโนโลยีอำนวยความสะดวก สะดวกสำหรับคนพิการ เช่นเดียวกับประชาชนทั่วไปในสังคม



9 786169 139478

ราคา 130 บาท



แบบ CD ท้ายเล่ม

