

จีนแดงอ่อนน้อมยอมตามสหประชาชาติเรื่องแลกเซลดย

โยกย้าย นาย ตำ รวจ ครั่ง ใหญ่

ดร. เพ็ชรรับแก้ ปัญหาหน้ มสาวมาตัวตาย

ยางรถยนต์ระเบิดเหล็กขอบล้อกระเด็นถูกคนชักคืนตาย

เพลินจิตต์

รายวัน

บุตรจริง. ทำจริง. มิ่งศิริ. กตัญญู

ปีที่ ๑ ฉบับที่ ๑๑๓ วัน พุธที่ ๒๕ มีนาคม พ.ศ. ๒๔๙๖ ๒.

พคอ. เยือนเป็นหัวหน้ากองวิชาการ

ประชาผู้ช่วย ผบ. ลอบลวนกลาง

กระทรวงมหาดไทยประกาศแต่งตั้งข้าราชการ ตำ รวจครั้งใหญ่ จำนวน ๔๖๒ นาย ดังต่อไปนี้

๐. พล.ท. หลวงจันทพรา
นายเอก ผู้บังคับการตำรวจ
ธรรมาภิบาล ๒ เป็นผู้ช่วยผู้บัญชา
การตำรวจภูธร ๒. พ.ท. อ.
อุทัย ยศสินธุ์ ผู้ช่วยผู้
ตรวจ เป็นประจำกรมตำรวจ
๓. พ.ท. อ. หลวงพรหมไพบรณ
กิจ ผู้บังคับการตำรวจภูธรภาค ๒
เป็นประจำกองบัญชาการตำรวจ
ภูธร ๔. พ.ท. อ. สุศลกุลพรอง
ษ์ ผู้บังคับการกองปราบปรามเป็นผู้
ช่วยผู้บัญชาการตำรวจภูธรภาค ๕.
พ.ท. อ. เยือน ประภาวดี ผู้รักษา
การในตำแหน่งหัวหน้ากองพิเศษ
และรองผู้บังคับการกองปราบ
ปรามเป็นหัวหน้ากองวิชาการ
๖. พ.ท. อ. บรรลือ เรืองตระกูล
ผู้บังคับการตำรวจนครบาลพระ
นครใต้ เป็นผู้ช่วยผู้บัญชา
การตำรวจสอย ส่วนกลาง ๗.
พ.ท. อ. มงคล วัชรเศรษฐประ
จำ กองบัญชาการ ร. ตำรวจ
เป็น ผู้ช่วยเจ้าตำรวจ ๘. พ.ท. อ.
ประสา บุรณอินทร์ ผู้บังคับการ
กองปราบปราม เป็น ผู้ช่วยผู้
บัญชาการ ตำรวจ สอย ส่วน
กลาง ๙. พ.ท. อ. อิศมัน
กมลธอง ผู้บังคับการกองตรวจ
ตำรวจนครบาลเป็นผู้ช่วยผู้
บัญชาการ กองปราบปราม ๑๐. พ.ท. อ.
จารุวัธ มิ่งฉัตรพานิช เป็นผู้
บัญชาการตำรวจสันติบาลประจำ
กรมตำรวจ ๑๑. พ.ท. หลวง
ชำนาญกิจ ประจำกองบัญชา

ข่าวในพระราชสำนัก

พระบรมมหาราชวัง

วันอังคารที่ ๒๕ มีนาคม

๒๔๙๖

วัน เวลาเช้า พระบาท

สมเด็จพระเจ้าอยู่หัว และสม

เด็จพระนางเจ้า พระบรมรา

ชม พร้อมด้วยสมเด็จพระเจ้า

ลูกเธอ เจ้าฟ้าอุบลรัตน์ราช

กัญญา และสมเด็จพระเจ้า

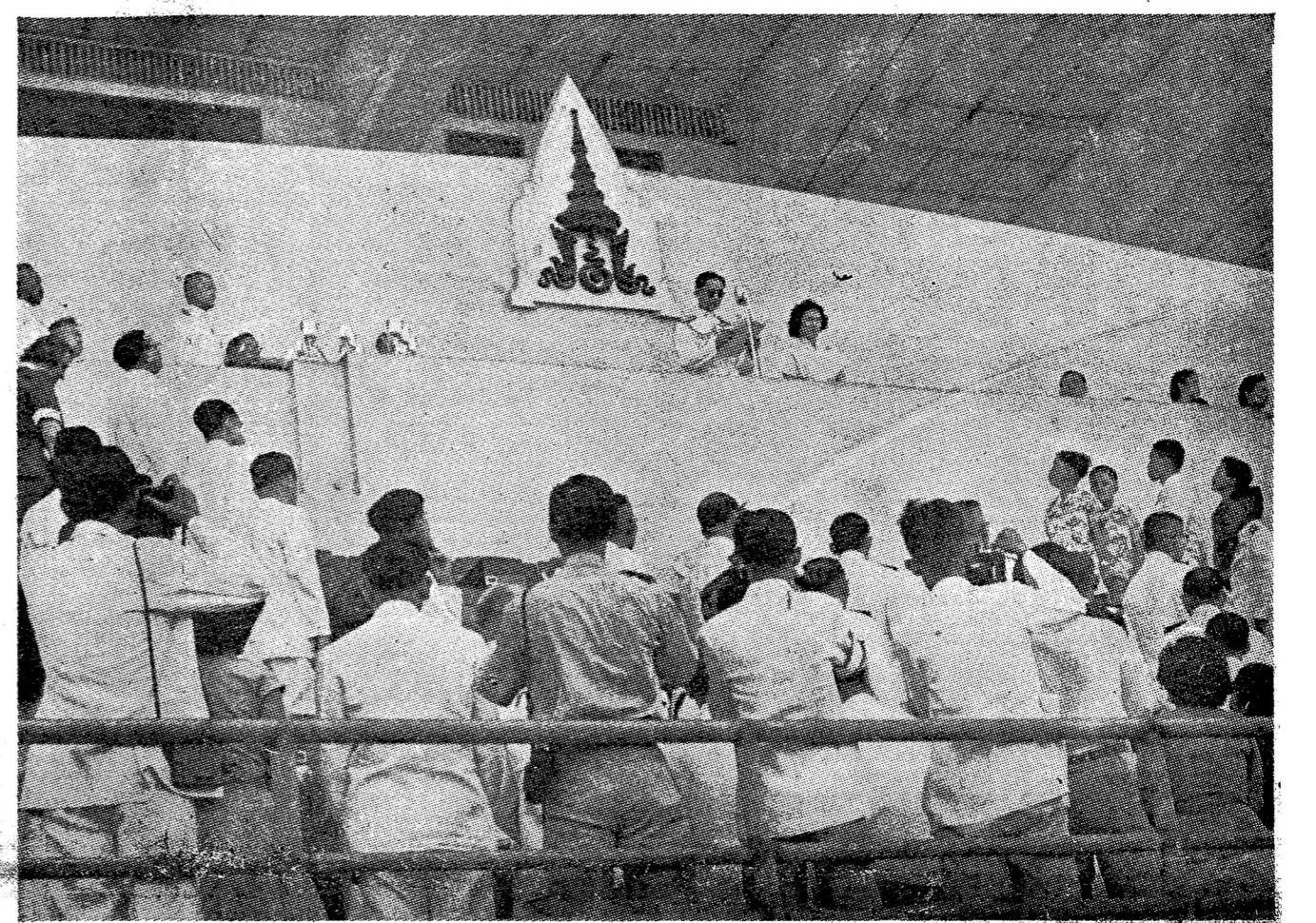
ลูกเธอ เจ้าฟ้าสิริลาภรณ

เสด็จพระราช ดำเนิน ไป ประ

ทับแรม ณ พระราชวัง โกล

กัณฑ์ หัวหิน โดยขบวนรถ

ไฟฟ้เคย



พระบาทสมเด็จพระเจ้าอยู่หัวกับสมเด็จพระนางเจ้าพระบรมราชินี ทรงเปิดงานวันกาชาดเมื่อวันที่ ๒๕ มี.ย. ๙๖

ว่าเคยเสนอโครงการแก้รั้วบาล วิศกภัยร้ายแรงของสังคมหม่มล่าว

ปัญหาที่นำความยุ่งยาก
และเป็นภัยต่อสังคมส่วน
ใหญ่อยู่ทุกวันนี้ก็คือ ปัญหา

เหล็กตีบแตก และแขนหัก

ยางรถยนต์ที่ชำรุดระเบิดใส่
คนชักกลางถนนพอสั่งลง โรง

ยุโนจิดวางเงินไขว้รวม ๙ ข้อ

ให้เขยเลือกประเทศอยู่ได้ โดยเสรี

การแลกเปลี่ยนทำกันที่มั่นคง

ข่าวจากกรุงโตเกียวแจ้งว่า

ฝ่ายคอมมิวนิสต์ได้มีข้อเสนอ

๙ ข้อ เกี่ยวกับการสังเขย

คึกคักประชาชาติแล้ว และมี

ข้อเสนอของยูโน ๙ ข้อคือ

๑. กำหนดให้ยอมมีนาม เช่น

ที่แลกเปลี่ยน ๒. เมื่อลงนาม

ตกลงกันแล้ว อีก ๗ วันจึงแลกเปลี่ยน ๓. จะแลกเปลี่ยน

อควินใหญ่จับผิดไดอีก ๓๒ ปี

ต้องมาจากเขยใหม่ก็จับได้ ที่ โศกกระเทียม

พ.ศ. ๒๕๓๖ วิชา รัตนภาณสย

ทราวยาวจะมีผู้ผ่าน เดือน สอง

มาจากเขยใหม่โดยขบวนรถ

ด่วน จึงได้ขึ้นไปอีกยกมท

โคกกระเทียมจังหวัดลพบุรีโดย

ใช้กำลัง ตำรวจ จังหวัดลพบุรี

รวมกย เมื่อคืนวันที่ ๗ เม

ษายน ๒๔๙๖ เวลา ๐๕.๐๐

น. ได้ไปช้กมอยู่ที่โกลสถาน

โคกกระเทียม พอรด ๓ วัน ผ่าน
มากมท พึ่งลงลงในบริเวณข้าง
ทางรถไฟรวม ๓๒ ปี ผัน
หนักประมาณ ๔๐๐ ก.ก. ได้
ทำการยกไว้
และในวันเดียวกันนั้น พ.ศ. ๒๕๓๖
วิชา รัตนภาณสยได้จับได้ ร.ศ. ๒๕๓๖

กรมตำรวจจะย้าย
ไปปทุมวัน
ด้วยกรมตำรวจจะย้าย ไปตั้ง
กองสอยส่วนกลาง ปทุมวัน
ส่วนที่กรมตำรวจเดิม (กระ
ทรวงมหาดไทย) จะเป็นทั้ง
กองบัญชาการตำรวจภูธร ทั้ง
นิตาจะย้ายไปเมื่อใดทางกระ
ได้ประกาศให้ทราบ อีกครั้ง -
หนึ่ง

กมล ร.ศ. ๒๕๓๖ ฤกษ์รัตนภาณ
ไปตั้งสถานีรถไฟของแควและได้
เขยควมคุมขบวนรถไฟซึ่ง เป็น
รถสินค้าขบวน ๖๑๔ เข้าถึง
เทพฯ เมื่อคืนวันเดียวกันนี้
ทำการตรวจค้นอยู่

แต่ไม่ใคร่ระวังซึ่งตำรวจ
ยามรับฟังแล้ว ก็จะได้เขย
โครงการศึกษาเรือนไทย ละ
แยก แต่ขณะนั้นเขยเขย
ซึ่ง ดร. เพ็ชร เวชยุคลกล่าว

ใน โอกาส ที่ผู้ สือ ชาวขอ
งได้พบกับ ดร. เพ็ชร เวช
ยุคล นายแพทย์หญิงของไทย
คนแรกและคนเคยทสนใจใน
ปัญหาของนคดออกมาซึ่ง ยำขม
นเขยเจ้าของ สถานสงเคราะห์
มารดาและเด็กถนนสาทร เมื่อ
ผู้ สือชาวของเรา เรชน ดามว่า
จะแก้ปัญหากึ่งกลางได้อย่างไร
ไร ดร. เพ็ชรกล่าวว่ามอยู่ทาง
เขยเท่านั้นที่แก้ ปัญหา ขอ
นคคือ เพิ่มการศึกษาเรื่อง
เขยในโรงเรียน ให้เด็กได้
ศึกษาเขยเขยววยและให้เขย
ใจอันถูกต้องถึงปัญหาของเขย
และถามารมณ ดร. เพ็ชรกล่าว
ว่าได้เคยเสนอ โครงการ ยอน
ค่อรัฐบาลหลายรัฐบาลมาแล้ว
แต่ไม่ใคร่ระวังซึ่งตำรวจ
ยามรับฟังแล้ว ก็จะได้เขย
โครงการศึกษาเรือนไทย ละ
แยก แต่ขณะนั้นเขยเขย
ซึ่ง ดร. เพ็ชร เวชยุคลกล่าว

คนชักกลางถนนพอสั่งลง โรง
พยาบาลชักใจกาย
เมื่อวันที่ ๖ เดือน เวลา
๙.๓๐ น. เขย นายเขยเขย
เล็กอายุ ๒๒ ปี ทำงานอยู่ร้าน
ขายชุปเทียนของหัวเมค ตาม
วันเวลา นายเขยเขยเขยสาม
ลอบรรทุกชุปเทียน จะไปส่งที่
วงเวียน ๒๒ กรกฎาคม พอผ่าน
แยกมจรจนครบรถทุกคันทั้ง
หมายเลขก.ท. ๖๒๐๘ สมชาย
ประเสริฐ เขยเขย เป็น เขย
ขณะนั้นรถของนายเขยเขยเขย
ลจจะเลี้ยวพอก็คล้อหลังรถยก
ระเขยเขยเขยเขยเขยเขยเขย
แฉกเขยเขยเขยเขยเขยเขย
แตกกลายเป็นยางรถยนต์เขย
เหล็กชอยลคต เขยเขยเขยเขย
โคกกระเทียมไปถูกนายเขยเขยเขย
จากรถสามล้อชกกัน เขย กลาง
ถนน นายเขยประเสริฐจึงรีบนำคว
เขยเขยเขยเขยเขยเขยเขย
กลาง เขยเขยเขยเขยเขยเขย
เท่าไรมายเขยเขยเขยเขยเขย
(มีต่อหน้า๑๒)

ไอ้ชิงแป๊ะ เฟื่องไชย



(ต่อจากฉบับก่อน)
“ได้พระเจ้าคะ” เจ้าชาย
วัยกระถอยกวาด “ลองดู
เคียวนี้พระเจ้าคะ”
กรวยทูลแล้วทรงหยิบ ราก
ไม้สักออกจากยามพร้อม ทั้ง
หินสำหรับฝน ทรงชักน้ำใส่
แจ้วหยดลงบน หินเอารากไม้
ฝนไปมา
“เชิญเจ้ามาเอาว่าน ยา
ทา ให้ ทวี พระ พัก ตรี พระ
เจ้าคะ” เจ้าชายสุมาวงศ์
ทูลแจ้ง “เมื่อแห้งแล้วชำระ
พระพักตร์ด้วยน้ำออก ครอง หาง
ก็จะเหมือนอย่างเดิม”
เมื่อเจ้าชาย มิ่ง เมือง ทรง
ทานว่านทาแล้ว พระพักตร์
คำราวกับคืนเหมือนสักไปชำระ
พระพักตร์ทูลชำระพลางมียช
ตรัสถามเจ้าชายว่า
“หมด แล้ว หรือ ยังพระ—
หลาน?”
“หมดแล้วเจ้า” เจ้าชาย
สุมาวงศ์ทูลสนอง “พระพักตร์
นวลราวกับทาแป้ง ทศกัณฐ์ พระ
เจ้าคะ”
“ต้อง นม วน ยาน วิเศษ
มากทีเดียว” เจ้าชายพิ ทรง
กล่าวชมเชย “เวลาชาติภัย
ขึ้นจริง ๆ ก็สามารช่วยตัวเอง
ให้พ้นอันตรายได้เหมือนกัน”
ครั้นแล้วสามพระองค์กลับ
ขึ้นทรงมาเสด็จไปทาง เสน่หา
เมืองคง
กล่าว ลง ทาง ราช นวคณ
แสนหวีใน วรช ษณ สาย
นั้น คนที่พาเสด็จขอมเมือง
ทรงจักให้มาพักช รัชยา และ
ถวายการ ปฏิบัติ เจ้า แซก ฟา
เห็นเจ้าแซกฟายยังไม่ ทรง ยึด
ประคองนอนกพักผ่อน สงสัย
“เจ้าแซกฟาทรง พระประ
ชวรไปกระมัง?” ทาสผู้หนึ่ง
กล่าวขึ้น “จน สายแล้ว ยังไม่
ตื่นบรมมถ”
“ลอง ไป เรียก คุกกว่า”
อีกคนหนึ่งออกความเห็น “บาง
ทีพระบรมมถมีคนเป็นโต”
ทาส ทั้งสอง พา กัน ขึ้น ไป
เรียกแต่ เรียก แล้ว เรียก เล่า
กล่าวเสียงขานรยออกมาไม่

“ลองหาไม้ไผ่มา พากหน้า
ข้างขึ้นทุกที่หรือ” คนหนึ่งออก
ออกความเห็น
“ก็เหมือนกัน” อีกคนหนึ่ง
กล่าวรับรอง
สองคนช่วยกันหาไม้ไผ่มา
ได้แล้วพาก เข้า กับ ซอง หน้า
ข้างคนหนึ่ง ยืนถือ ไม้ไผ่ ไปใน
ห้องบรรทมแต่หา พย เจ้าแซก
ฟ้าไม่ทันแทนบรรทม ก็ ไม่ปรา
กฏรอรอยว่ามธุ หลบยอนแต่
อย่างไรก็เที่ยวคนทากห้องภายใน
เรือน หลง นน แล้ว ออก ไป
เย็บประคานหน้าขงมี ทางลง
บันไดทาสคนนั้นเลยลงไปข้าง
ล่าง
“ไม่มีหรือคะ” ทาสผู้
ขึ้น
ไปตรวจ ร้อง ออก เพื่อน ทาส
ด้วยกัน “ไม่รู้จะไป ทางไหน
ประคองก็อยู่”
“โอ! ลึกไปละ” ทาสที่
เสียบนไกกล่าวขึ้น “จะว่าทรง
หลบหนีไปก็ มอง ไม่ เห็น ซอง
ทางว่าจะหนีไปได้อย่างไร?”
“จำเข็นต้องรับ ไป บอก ให้
หัวหน้าของเรา รู้ โดย เร็ว”
ทาสผู้ลงบันไดมากล่าวขึ้น “ขึ้น
ข้างล่างเรื่องไว้คงไม่พ้น ความ
ผิด”
ครั้นแล้วคนทั้ง สอง รับ นำ
ความไปบอกแก่นาย เสน่หา
ซึ่งเข็นเจ้าพนัก งาน ใน สำนัก
กรมวังเมื่อเจ้า พนัก งาน ผู้
นั้น
ถวายความจริง แล้ว ตก ใจ น
หน้าเสด็จติดตาม ทาส ผู้
นั้น
มายังที่ประทับของเจ้าแซก ฟา
ช้ถถามขอ ความ จาก ทาส ที่
สองอย่างถลนแต่หา ใด เรื่อง
ราวประการใดไม่ จำเข็นต้อง
กลบมายังทวารการกรมวัง พอก
กรมวังมาลงเขาในขณะนั้นด้วย
เจ้าพนักงานผู้หนึ่งจึงแจ้งเรื่อง ให้
ทราบ
“เฮ้! นาคจะเกิดเรื่อง
ใหญ่โตก็เลย” พญาศรี
มณฑลชวรกล่าวด้วย ความ ตก
ใจ “ท่านไปยกที่เรือนประทับ
ถลนแล้วหรือ” มิ่งรอรอย
อะไรข้างหรือ?”
“ข้าพเจ้าไปตรวจดูแล้วแต่
ไม่ได้รอรอยอะไรเลย” เจ้า

เจ้าชายสุมาวงศ์ ผู้รับอาลาช่วยเจ้าแซกฟ้าตามคำ มณัฐญา ไวกัษพระบิดาแลงคำก็ ได้ทำการสำเร็จแล้ว ด้วยไหวพริบสติปัญญาต่อจากนี้เจ้าสุมาวงศ์จะต้อง ประจักษ์การรณรงค์เป็นศึกใหญ่อีก

พนักงานผู้หนึ่งแจ้ง “สอ
ถามพวกทาสที่เสด็จไม่แจ้ง
ว่าหายไปเวลาไหนแน่ เพิ่งรู้
เรื่องเมื่อสายๆเองเจ้าพญา”
กรมวังมีความ ร้อนใจ ไม่
อาจรอช้ารับเข้าไปใน พระ ราช
นิเวศน์ชั้นในไปตั้งพระคานัก
สั่งให้นางข้าหลวงผู้หนึ่ง ไป
ถวายทูลเจ้าฟ้าว่าคนมาเฝ้า
“กรวยทูลว่าข้ามีราช การ
ด่วน” พญาศรี มณฑล เชาย
ถ้ำชัยนางข้าหลวง
ต่อมาออกครุเคียว ประมุข
แสนหวี ผู้รับพระพรหมจาก
เสด็จออก พญาศรีมณฑลไชย
หมอยล่งมิ่งคม
“มีอะไรหรือหรือเจ้าพญาจึง
เข้ามาแต่เช้าทศกัณฐ์” เจ้า
ฟ้าเสด็จขอมเมืองตรัสถาม
“ข้าพระบาทมากกรวยทูลให้
ทรงทราบว่าเจ้าแซกฟ้าหายไป
จากเรือนที่ประทับพระเจ้าคะ”
พญาศรีมณฑลไชยกรวยทูล
“ไหน เจ้า พญา ว่า กระไร
นะ ?” เจ้า ฟา ทรง
ย่นถาม เพราะไม่ได้นอนดึก
นัก “เจ้าพญาว่าใครหายไป
จากเรือน?”
“เจ้าแซก ฟาพระเจ้าคะ”
กรมวังกรวยทูลด้วยเสียงคอน
ข้างคัง “เจ้าแซกฟ้าหายจาก
เรือนพักเมื่อคืน”
ผู้ ครอง เสน่หา ไทย ใหญ่
ฝ่ายเหนือสะอึกถึงพระองค์ราวกับ
ถูกแมลงมีพิษขบตอย ทรง ผก
ลุกขึ้นจากที่ประทับไทยไม่
รู้สึกพระองค์
“เฮ้! ลึกไปละเจ้าพญา”
มีพระราชดำรัสเมื่อ ได้ พระสติ
“อัยกัษ หาย ไป ใด อย่างไร
ลองไปยกที่หรือ”
เจ้าฟ้าเสด็จขอมเมือง เสด็จ
ไปยังเรือนหลวงภายในกำแพง

พระราชวังชั้นนอก กรมวัง
ตามคิดไปด้วยเมื่อเสด็จไป
ตั้งเรียกทาสชายหญิงที่ทรง
จักให้มากอยปฏิบัติ รับผิดชอบ
เจ้าแซกฟ้ามาสอถาม แต่หา
ไม่ใคร่ เรื่องราวอะไรไม่ ทาส
สองคนมาอยู่ห้องบรรทมออก
ประมุขแล้วรับเข้าไปเย็บประค
แทนที่ ทกรวยทูลทศกัณฐ์
กระทำไป เจ้าฟ้าแสนหวีทรง
สนทนากับพระทัยในการสุม หาย
ของเจ้าแซกฟายนี้ถึง ทั้ง ทรง
เห็นว่าเข็นเรื่องสำคัญ ที่ สุก ที่
สมควรจักทำอย่างไรอย่างหนึ่ง
ลงไปทันที
“เฮ้! มิ่งออกไปเชิญเจ้า
พญาสุรัสวดีมาพบๆ เคียว
นี่” เจ้าฟ้าทศกัณฐ์ทศกัณฐ์
“บอกวาทรมราช การสำคัญและ
ด่วนมาก”
ทาสกรวยทูลมาแล่น ออก
ไปนอกพระราชวังแจ้งให้ขุนพล
ใหญ่ทราบตามรับสั่ง
พญาสุรัสวดีความแจ้งว่าเข็น
ราชการสำคัญแล้วด่วนมาก
ไม่อาจรอช้ารับ จักแจ้ง แต่งตัว
เข้าไปในพระราชวัง เคียว น
เมื่อไปถึงก็หมอยล่งถวาย ขง
กรมวังรับสั่ง
“เจ้าแซกฟ้าหายไปจากที่
ไหน?” ประมุขไทยใหญ่
ฝ่ายเหนือตรัสออก
“หายไป” พญาสุรัสวดี—
ความทวนคำด้วยความ ตก ใจ
“ถ้าเข็น นน ก็เกิด เรื่อง ใหญ่
แล้วพระเจ้าคะ”
“นั่นเจ้าพญา” ผู้ ครอง
อาณาจักรมณฑลทรงกล่าวขึ้น
“เราจักคิดอันประการใดก็เล่า
เจ้าพญาจะรัก รวดติดตามหรือ
ไม่?”
“ตามนั้นต้องตาม แน่เนิ่น
พระเจ้าคะ” พญาสุรัสวดีความ

ครรรเจ้าเข็นทหารให้ มากๆ
ไว้ก่อนรับสถานการณ์ฉุกเฉิน
พระเจ้าคะเพราะพญา สหเสนา
นั้นระวางใจไม่ ได้ คอย เป็น
คนทศกัณฐ์รัก รักก็ ทศกัณฐ์
นายเสมอกับชวดี เวลา น
กำลังอยู่ ในกำมือ มาก อยู่พอ
สมควรจะวิ่งไว้”
“ถ้าอย่างนั้นข้าก็กว่าเรียก
ตัวกลบมาคุมขังไว้ไม่ได้หรือ
เจ้าพญา?” ผู้ ทรงพระพรหม
นารครอยจำทวนแผนคืนแสนหวี
รับสั่งอย่างทรงพระวิตก
“จะเรียก นะ เรียก ได้พระ
เจ้าคะ” พญาสุรัสวดีความกรวย
ทูลอย่าง ใช้ความตก “แต่เขา
ระยอมมาหรือไม่นั่นยากที่รับ
ได้ และอีก ประการ หนึ่งการ
ศึกทางเมืองนาคกำลังพัวพัน
กันอยู่เหตุการณ์ทาง ภายนอก
ไม่ให้นำไว้ ใจ อยู่ เหมือน กัน
พระบาทก็คักด้วย เกล็ดว่า ยังไม่
ควรยืมคนพญาสหเสนาแม่คว
เร่งเตรียม การ ย้อง กันตัวเรา
ไว้ก่อนดีกว่า”
“ข้าพระบาทก็ ว่าเราคว
เร่งรีบการขึงกันตัวไว้ได้แล้ว
พระเจ้าคะ” ขุนพลใหญ่กรวย
ทูลขึ้น “ก็ต้องเกณฑ์ชาย
อะไรไม่ออกเสียเลย”
ขุนพลใหญ่กรวยทูลมลา
ออกมาแล้วจักทหาร มาห่ม ล
ยสยทศกัณฐ์ให้ ออกติดตาม
เจ้าแซกฟ้าไปสืบช่วยด้วยกัน
“ทางคานเมืองพงชอให้คิด
ความ อย่าง ถอด ขน ทศกัณฐ์”
พญาสุรัสวดีความกำข้านายหม
ทศกัณฐ์ไปทำงานนั้น
นายหม ทหารมาทางสรยศ
แล้วออกเดินทางติดตามไป ท
น
ต่อจากนั้นพญาสุรัสวดี ความ
เข็นคำสั่ง เถลถำทหารมา
ถวายให้เจ้าพญาพระนามมเยช
รยแล้วส่งไปเจ้าหน้าตลง มอ
สำรวจและเกณฑ์ ชายฉกรร
เข้าเข็นทหาร เรื่องนี้ก็ความ
ไม่พอใจให้ประชาชน ใน เมือง
แสนหวีและเมืองอื่น ๆ เป็นอัน
มากแต่ก็หา ไร จะเห็นประ การ
ใดไม่
ตอนย้ายวันเคียว กยทศกัณฐ์
แซกฟ้าหายไปในดงลึก ลข น
พญา พญาศรีมณฑลไชยแม่ทัพ
และเพื่อนคู่หูของพญาสุรัสวดี—
ความทราบข่าววันเข้ามาความตก
ใจหาหน้อยไม่ รยมาหาขุนพล
ใหญ่ที่หน้าทันที
(ยังมีต่อ)

เสนอบริการตามคำเรียกร้องของแฟนในเทศกาลตรุษสงกรานต์
โดยจะนำ "แฟน" ของเพลินจิตต์หลบลมร้อนไปหาความสำราญที่

หาดหัวหิน

อาทิตย์ที่ ๑๒ เมษายน ๒๔๙๖
โดยขบวนรถไฟพิเศษจากสถานีธนบุรี ๐๙.๓๐
กลับจากสถานีหัวหิน ๒๓.๓๐ ถึง ธนบุรี ๐๖.๐๐

จัดเป็นรายการมโหฬารอย่างยิ่งแล้ว
เพื่อลมกับเป็นครั้งแรกของบริการนำเที่ยวโดยเพลินจิตต์

บัตรเพียง ๕๐ บาทเท่านั้น แล้วไม่คั้งเสียอะไรอีก (สำหรับแฟนเพลินจิตต์
ที่มีบัตรประจำตัวมาแสดงเวลาซื้อบัตรให้ลด ๑๐%) บัตรจำกัดจำนวนตามที่นั่ง จำกัด
เวลาจำหน่ายเพียง ๑๕ วัน แต่ ๒๕ มีนาคม ถึง ๑๐ เมษายน เท่านั้น ทักค้อได้ที
สำนักงานเพลินจิตต์ถนนหลานหลวง พระนคร และสายส่ง น.ส.พ.เพลินจิตต์ ทุกคน

ไปเที่ยวกับเพลินจิตต์แล้วท่านจะตั้งใจไปนาน

ตลอดทางมีเสียงออกอากาศล่อมอารมณ์โดย "ยอดเยี่ยมวิทย์" มีของแจกฟรีชนิด
ทุกคนไม่มีโอกาสกลับบ้านมือเปล่า ประกวดความงามของสภาพสตรีเพื่อเลือก
เป็น "หวานใจเพลินจิตต์" ประกวดชุดเดินทาง ชุดชายหาด ชุดอาบนาสตรวางวัล
งาม เกล่งพลอร์ ชายหาดมี ดอริโซว์ ลลาสา-ราวัง ดนตรีสะว่างสุดเหวี่ยงจากลิบ
มีการท่ายปัญหาชิงรางวัล-ออกรางวัลทองคำและของมีค่ามากมายตามเลขบัตรที่นั่ง

ใครพลาดโอกาสนี้จะต้องเสียใจไปนานปี

