



สรุปและประเมินผล

การจัดการแข่งขันกีฬานานาชาติไทยภูเขาแห่งประเทศไทย ครั้งที่ 25
ภายใต้โครงการพัฒนาคุณภาพชีวิตกลุ่มบุคคลพิเศษ ผู้พิการ และผู้ด้อยโอกาส
ประจำปี 2556

๗ "กวางพะเงาเกมส์"



ระหว่างวันที่ 10 - 14 พฤษภาคม 2556

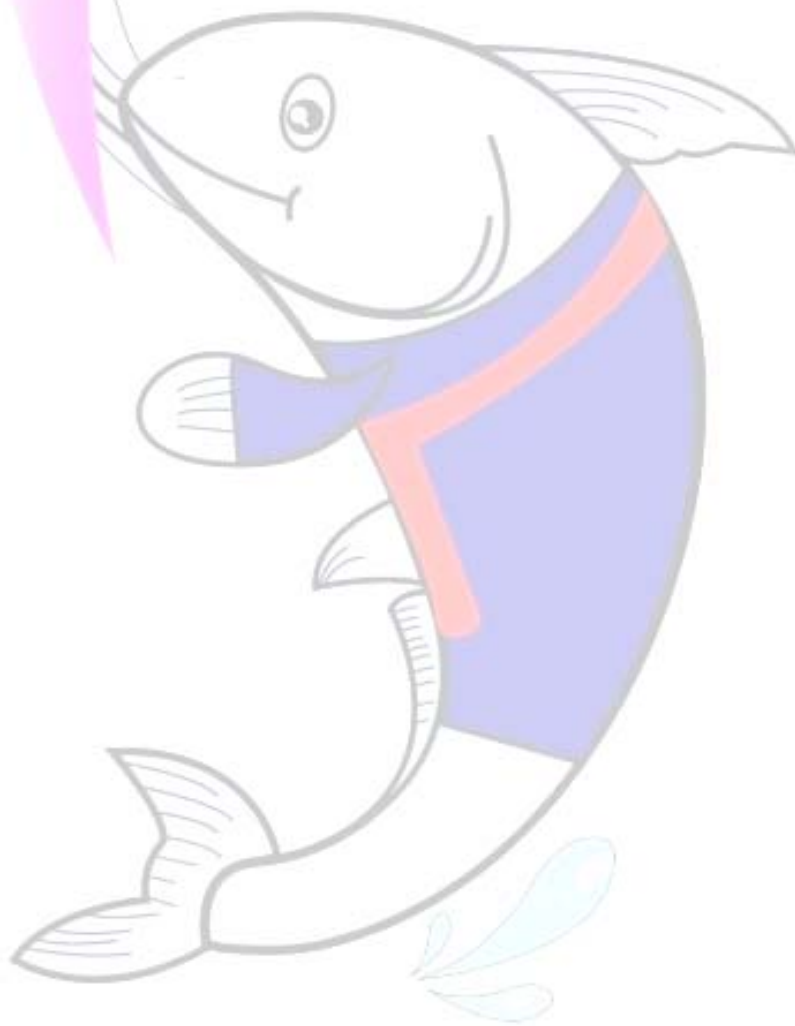
ณ จังหวัดพะเยา

สำนักการกีฬา
กรมพลศึกษา
กระทรวงการท่องเที่ยวและกีฬา

www.dpe.go.th

การแข่งขันกีฬาชาวไทยภูเขาแห่งประเทศไทย ครั้งที่ 25
“กว๊านพะเยาเกมส์”

โครงการกีฬาพัฒนาคุณภาพชีวิตกลุ่มบุคคลพิเศษ ผู้พิการ
และผู้ด้อยโอกาส ประจำปี 2556



คำนำ

แผนพัฒนาการกีฬาแห่งชาติ ฉบับที่ 5 (พ.ศ.2555 – 2559) ประเด็นยุทธศาสตร์ที่ 2 การพัฒนาการออกกำลังกายและการเล่นกีฬาเพื่อมวลชนให้ความสำคัญกับการส่งเสริมกับประชาชนทุกกลุ่มได้ออกกำลังกาย และเล่นกีฬาให้สอดคล้องกับวิถีชีวิตอย่างเหมาะสม และสม่ำเสมอ รวมถึงส่งเสริม สนับสนุนให้ประชาชนทุกกลุ่ม ได้มีโอกาสเข้าถึงการบริการด้านการออกกำลังกาย และกีฬาอย่างทั่วถึง เพื่อส่งเสริมสุขภาพ สมรรถภาพ จริยธรรม ความสามัคคี และความมีวินัยของคนในชาติ

ชาวไทยภูเขา เป็นประชาชนที่อาศัยอยู่ตามตะเข็บชายแดน และมีหลายชนเผ่าหลายเชื้อชาติ มีศิลปวัฒนธรรม ประเพณี วิถีชีวิต ทัศนคติ ความเชื่อ ลัทธิ ศาสนา ประวัติศาสตร์ เอกลักษณ์ ค่านิยม แตกต่างกัน การจัดให้มีกิจกรรมกีฬาย่อมก่อให้เกิดการออกกำลังกายเป็นการสร้างสรรค์และร่วมมือร่วมใจของนักกีฬา ซึ่งทำให้เกิดความรัก ความสามัคคี และส่งผลมายังประชาชนโดยองค์รวมทั้งประเทศ ทั้งด้านการเมือง เศรษฐกิจ และสังคม นอกจากนี้ยังสามารถลดช่องว่างในชนกลุ่มน้อยของประเทศได้

กรมพลศึกษา กระทรวงการท่องเที่ยวและกีฬา ได้มอบหมายให้ สำนักงานการกีฬา ดำเนินการโครงการกีฬาพัฒนาคุณภาพชีวิตกลุ่มบุคคลพิเศษ ผู้พิการ และผู้ด้อยโอกาส ประจำปี 2556 ภายใต้กิจกรรมของโครงการการจัดการแข่งขันกีฬาชาวไทยภูเขาแห่งประเทศไทย กลุ่มวิจัยและพัฒนา สำนักงานการกีฬา ได้รับมอบหมายภารกิจในการประเมินผลการจัดการแข่งขันกีฬาชาวไทยภูเขาแห่งประเทศไทย ประจำปี 2556 เห็นว่าการประเมินผลโครงการฯ ครั้งนี้คงจะเป็นประโยชน์ต่อผู้จัดและผู้ที่เกี่ยวข้องที่จะนำมาพัฒนาปรับปรุงข้อบกพร่องที่เกิดขึ้นให้กับโครงการฯ ในปีต่อไป

กลุ่มวิจัยและพัฒนา
สำนักงานการกีฬา กรมพลศึกษา

สารบัญ

หน้า

รายการแผนภาพ

รายการตาราง

บทที่ 1 บทนำ.....	1
บทที่ 2 เอกสารงานวิจัยที่เกี่ยวข้อง.....	3
ความเป็นมาชาวไทยภูเขาแห่งประเทศไทย.....	3
ประวัติการแข่งขันกีฬาวอลเลย์บอล (กีฬาวอลเลย์บอลแห่งประเทศไทย).....	10
การประเมินโครงการ.....	12
สถิติในงานวิจัย.....	12
แบบสอบถาม.....	12
บทที่ 3 เอกสารงานวิจัยที่เกี่ยวข้อง	15
การกำหนดวัตถุประสงค์ของงานวิจัย.....	16
การกำหนดประชากรและกลุ่มตัวอย่าง.....	17
การกำหนดสมมติฐาน.....	18
การสร้างเครื่องมือที่ใช้ในงานวิจัย.....	19
การเก็บรวบรวมข้อมูล.....	19
การวิเคราะห์ข้อมูลและทดสอบสมมติฐาน.....	22
บทที่ 4 การวิเคราะห์ข้อมูลและทดสอบสมมติฐาน.....	23
ก) สำหรับนักกีฬา	
ตอนที่ 1 ข้อมูลพื้นฐานของผู้ตอบแบบสอบถาม.....	23
ตอนที่ 2 ความพึงพอใจของนักกีฬาที่เข้าร่วมโครงการจัดการแข่งขันกีฬาวอลเลย์บอล แห่งประเทศไทย.....	26
ตอนที่ 3 ความคิดเห็นและข้อเสนอแนะ อื่นๆ.....	36

สารบัญ (ต่อ)

	หน้า
ข) สำหรับเจ้าหน้าที่	
ตอนที่ 1 ข้อมูลพื้นฐานของผู้ตอบแบบสอบถาม.....	36
ตอนที่ 2 ความพึงพอใจของนักกีฬาที่เข้าร่วมโครงการจัดการแข่งขันกีฬาชาวไทย ภูเขาส่งประเทศไทย.....	39
ตอนที่ 3 ความคิดเห็นและข้อเสนอแนะ อื่นๆ.....	49
บทที่ 5 สรุปและข้อเสนอแนะ.....	51
เอกสารอ้างอิง.....	54
บรรณานุกรม.....	55
คณะผู้จัดทำ.....	

รายการ แผนภาพ

	หน้า
<u>แผนภาพที่ 1:</u> ขั้นตอนการทำวิจัย	16
<u>แผนภาพที่ 2:</u> เกณฑ์การประเมินความพึงพอใจ และ เกณฑ์การวิเคราะห์ผล	20
<u>แผนภาพที่ 3:</u> การทดสอบสมมติฐานด้านเดียว แบบ t-test ที่ระดับนัยสำคัญ (α)	21
<u>แผนภาพที่ 4:</u> การทดสอบสมมติฐานสองด้าน แบบ t-test ที่ระดับนัยสำคัญ (α)	21

รายการ ตาราง

	หน้า
ตาราง ก-1 แสดงค่าร้อยละข้อมูลพื้นฐานของนักกีฬา จำแนกตามเพศ	23
ตาราง ก-2 แสดงค่าร้อยละข้อมูลพื้นฐานของนักกีฬา จำแนกตามช่วงอายุ	24
ตาราง ก-3 แสดงค่าร้อยละข้อมูลพื้นฐานของนักกีฬา จำแนกตามวุฒิการศึกษา	24
ตาราง ก-4 แสดงค่าร้อยละข้อมูลพื้นฐานของนักกีฬา จำแนกตามสถิติการเข้าร่วมการแข่งขัน	25
ตาราง ก-5 แสดงค่าร้อยละข้อมูลพื้นฐานของนักกีฬา จำแนกตามประเภทกีฬาที่เข้าร่วม	25
ตาราง ก-6 ค่าเฉลี่ย และส่วนเบี่ยงเบนมาตรฐานของความพึงพอใจของนักกีฬา “โดยรวม” ต่อการจัดการแข่งขัน	26
ตาราง ก-7 ค่าเฉลี่ย และส่วนเบี่ยงเบนมาตรฐานของความพึงพอใจของนักกีฬา “จำแนกตามเพศ” ต่อการจัดการแข่งขัน	28
ตาราง ก-8 ค่าเฉลี่ย และส่วนเบี่ยงเบนมาตรฐานของความพึงพอใจของนักกีฬา “จำแนกตามอายุ” ต่อการจัดการแข่งขัน	30
ตาราง ก-9 ค่าเฉลี่ย และส่วนเบี่ยงเบนมาตรฐานของความพึงพอใจของนักกีฬา “จำแนกตามวุฒิการศึกษา” ต่อการจัดการแข่งขัน	31
ตาราง ก-10 ค่าเฉลี่ย และส่วนเบี่ยงเบนมาตรฐานของความพึงพอใจของนักกีฬา “จำแนกตามประเภทกีฬา” ต่อการจัดการแข่งขัน	32
ตาราง ก-10 ค่าเฉลี่ย และส่วนเบี่ยงเบนมาตรฐานของความพึงพอใจของนักกีฬา “จำแนกตามประเภทกีฬา” ต่อการจัดการแข่งขัน	32
ตาราง ก-12 การทดสอบสมมติฐานสำหรับข้อสงสัยว่า “ระดับความพึงพอใจของนักกีฬาที่เข้าร่วมการแข่งขันในครั้งนี้ มีค่ามากกว่า 3.25” ที่ระดับนัยสำคัญ (α) 0.05	35
ตาราง ก-13 ข้อเสนอแนะที่นักกีฬาเห็นว่าควรได้รับการปรับปรุงสำหรับการจัดการแข่งขันในครั้งต่อไป	36
ตาราง ข-1 แสดงค่าร้อยละข้อมูลพื้นฐานของเจ้าหน้าที่ จำแนกตามเพศ	36
ตาราง ข-2 แสดงค่าร้อยละข้อมูลพื้นฐานของเจ้าหน้าที่ จำแนกตามช่วงอายุ	37
ตาราง ข-3 แสดงค่าร้อยละข้อมูลพื้นฐานของเจ้าหน้าที่ จำแนกตามวุฒิการศึกษา	37
ตาราง ข-4 แสดงค่าร้อยละข้อมูลพื้นฐานของเจ้าหน้าที่ จำแนกตามหน้าที่/สังกัด	38
ตาราง ข-5 แสดงค่าร้อยละข้อมูลพื้นฐานของเจ้าหน้าที่ จำแนกตามสถิติการเข้าร่วมการแข่งขัน	38

ตาราง ข-6	ค่าเฉลี่ย และส่วนเบี่ยงเบนมาตรฐานของความพึงพอใจของเจ้าหน้าที่ “โดยรวม” ต่อสภาพทั่วไปการจัดการแข่งขัน	39
ตาราง ข-7	ค่าเฉลี่ย และส่วนเบี่ยงเบนมาตรฐานของความพึงพอใจของเจ้าหน้าที่ “จำแนกตามเพศ” ต่อสภาพทั่วไปการจัดการแข่งขัน	40
ตาราง ข-8	ค่าเฉลี่ย และส่วนเบี่ยงเบนมาตรฐานของความพึงพอใจของเจ้าหน้าที่ “จำแนกตามอายุ” ต่อสภาพทั่วไปการจัดการแข่งขัน	41
ตาราง ข-9	ค่าเฉลี่ย และส่วนเบี่ยงเบนมาตรฐานของความพึงพอใจของเจ้าหน้าที่ “จำแนกตามการศึกษา” ต่อสภาพทั่วไปการจัดการแข่งขัน	43
ตาราง ข-10	ค่าเฉลี่ย และส่วนเบี่ยงเบนมาตรฐานของความพึงพอใจของเจ้าหน้าที่ “จำแนกตามหน้าที่/สังกัด” ต่อสภาพทั่วไปการจัดการแข่งขัน	44
ตาราง ข-11	ค่าเฉลี่ย และส่วนเบี่ยงเบนมาตรฐานของความพึงพอใจของเจ้าหน้าที่ “จำแนกตามสถิติการเข้าร่วม” ต่อสภาพทั่วไปการจัดการแข่งขัน	45
ตาราง ข-12	การทดสอบสมมติฐานสำหรับข้อสงสัยว่า “ระดับความพึงพอใจของเจ้าหน้าที่ ที่เข้าร่วมการแข่งขันในครั้งนี้ ต่อสภาพทั่วไปการจัดการแข่งขัน มีค่ามากกว่า 3.25” ที่ระดับนัยสำคัญ (α) 0.05	47
ตาราง ข-13	การทดสอบสมมติฐานสำหรับข้อสงสัยว่า “เพศของเจ้าหน้าที่ที่เข้าร่วมการจัดการโครงการจัดการแข่งขันกีฬาชาวไทยภูเขาแห่งประเทศไทย ครั้งที่ 25 ประจำปี 2556 มีผลต่อระดับความพึงพอใจของเจ้าหน้าที่ ต่อสภาพทั่วไปการจัดการแข่งขัน จริงหรือไม่” ที่ระดับนัยสำคัญ (α) 0.05	48
ตาราง ข-14	การทดสอบสมมติฐานสำหรับข้อสงสัยว่า “หน้าที่/สังกัดของเจ้าหน้าที่ที่เข้าร่วมการจัดการโครงการจัดการแข่งขันกีฬาชาวไทยภูเขาแห่งประเทศไทย ครั้งที่ 25 ประจำปี 2556 มีผลต่อระดับความพึงพอใจของเจ้าหน้าที่ ต่อสภาพทั่วไปการจัดการแข่งขัน จริงหรือไม่” ที่ระดับนัยสำคัญ (α) 0.05	49



บทที่ 1

บทนำ

การเล่นกีฬานั้นถือเป็นส่วนหนึ่งที่จะช่วยส่งเสริมคนทุกคนให้ห่างจากสิ่งต่างๆ ทำให้ใช้เวลาว่างหลังจากเรียน ทำงาน หรือทำสิ่งต่างๆ ให้เกิดประโยชน์ ทั้งยังทำให้มีเพื่อนมากมาย จากการเล่นกีฬาด้วยกัน ช่วยให้คนในครอบครัว มีความสัมพันธ์ที่ดียิ่งขึ้น การเล่นกีฬานั้นยังช่วยให้ห่างไกลจากสิ่งเสพติด ซึ่งเป็นปัญหาใหญ่ของประเทศในตอนนี้ กีฬาช่วยให้มีสุขภาพที่ดีเนื่องจากการออกกำลังกาย กีฬาจึงเปรียบเสมือนสิ่งที่ขาดไม่ได้ และยังให้ประโยชน์อีกมากมาย เช่น คำกล่าวที่ว่า “การมีส่วนร่วมในการกีฬาช่วยเพิ่มคุณภาพชีวิตทั้งส่วนบุคคล และทางสังคม สนับสนุนการร่วมตัวกันทางสังคม เพิ่มสุขภาพพลานามัย ลดพฤติกรรมทางด้านสังคม เพิ่มความเชื่อมั่นในตนเอง และการเห็นคุณค่าในตนเอง” (sportscotland, 2003, อ้างใน Fred Coalter, 2005)

รัฐบาลไทยได้เล็งเห็นประโยชน์ของการกีฬา และตระหนักถึงคุณค่าและความสำคัญของการเล่นกีฬา จึงได้ทำการส่งเสริมทางด้านกีฬาไทยด้วยดีเสมอมา เพราะ นอกจากจะเป็นการออกกำลังกายแล้ว ยังทำให้ร่างกายสดชื่นแข็งแรง การกีฬายังเป็นเครื่องช่วยผ่อนคลายความเครียด ช่วยปรับปรุงในด้านความคิดและอุปนิสัยให้ประชาชนในชาติ เป็นผู้มีความเสียสละ รู้แพ้ รู้ชนะ รู้ภัย และมีความสามัคคีต่อกัน

ชาวไทยภูเขาเป็นชนกลุ่มน้อยกำลังเป็นปัญหาของสังคมโลก โดยเฉพาะกระแสการเรียกร้องปกครองตนเองมากขึ้น ทั้งนี้เพราะชนกลุ่มน้อยมีความเป็นชาติพันธุ์ เชื้อชาติ วัฒนธรรมประเพณี วิถีชีวิต ทักษะคติ ความเชื่อ ลัทธิ ศาสนา ประวัติศาสตร์ เอกลักษณ์และค่านิยมของตน แต่ต้องอยู่ร่วมกับชนกลุ่มใหญ่หรือกับชนกลุ่มน้อยชาติพันธุ์อื่น จึงมักเกิดปัญหาความขัดแย้งในการอยู่ร่วมกันและนำมาซึ่งปัญหาต่าง ๆ อย่างหลีกเลี่ยงไม่ได้ และมักเป็นปัญหาที่สะสมมาเป็นระยะเวลายาวนาน สาเหตุประการหนึ่ง เป็นผลมาจากการกระทำของชนกลุ่มใหญ่ โดยเฉพาะการเลือกปฏิบัติและการกีดกัน (Prejudice and discrimination) ตลอดจนความไม่สมดุลทาง การเมือง เศรษฐกิจและสังคม และขาดการพัฒนาทรัพยากรมนุษย์ (อนงค์ทิพย์ เอกแสงศรี, 2544) หากการแก้ไขปัญหาด้านชาติความรู้ความเข้าใจที่ถูกต้องตามหลักวิชาการและสภาพแวดล้อมที่เป็นจริงอาจนำไปสู่ความล้มเหลวและนำไปสู่ปัญหาอื่นๆ ได้



สำนักการกีฬา ได้เล็งเห็นถึงปัญหาที่จะเกิดขึ้น จึงได้ดำเนินการจัดโครงการการแข่งขันกีฬาชาวไทยภูเขาแห่งประเทศไทย เพื่อใช้กีฬาเป็นสื่อสร้าง ความรัก ความเข้าใจ ความสามัคคี นอกเหนือจากการออกกำลังกายเพื่อสุขภาพของตน โดยมีวัตถุประสงค์ดังต่อไปนี้

- เพื่อเปิดโอกาสให้ประชาชนกลุ่มนี้มีการพัฒนาคุณภาพชีวิต โดยสร้างสุขภาพพลานามัยให้รู้จักการออกกำลังกายอย่างถูกวิธี
- เพื่อเปิดโอกาสให้ประชาชนกลุ่มนี้เข้าใจถึงการออกกำลังกายเพื่อสุขภาพ
- เพื่อเป็นการลดช่องว่างระหว่างชนกลุ่มใหญ่ที่อยู่ในเมืองกับชนกลุ่มชาวไทยภูเขา และทำให้ชนกลุ่มนี้รู้สึกถึงการเป็นส่วนหนึ่งของประชากรในประเทศไทย
- เพื่อเป็นการสร้างสร้างความรัก ความสามัคคี การมีระเบียบวินัย ให้กับชาวไทยภูเขา
- เพื่อเปิดโอกาสให้ประชาชนกลุ่มนี้ ซึ่งเป็นประชากรกลุ่มใหญ่ที่อยู่ตามตะเข็บชายแดนของประเทศไทย ให้มีศักยภาพจะเป็นภูมิคุ้มกันให้กับประเทศชาติอีกทางหนึ่ง

กลุ่มวิจัยและพัฒนา ได้รับมอบหมายภารกิจให้วิจัยและประเมินผลการจัดการแข่งขันในครั้งที่ 25 นี้ เพื่อให้การจัดการแข่งขันในครั้งนี้บรรลุวัตถุประสงค์ดังกล่าว ทางคณะผู้วิจัยจึงตั้งเกณฑ์ชี้วัดดังต่อไปนี้ 1.ระดับความพึงพอใจของนักกีฬาที่เข้าร่วมโครงการจัดการแข่งขันกีฬาชาวไทยภูเขาแห่งประเทศไทย ครั้งที่ 25 ประจำปี 2556 ต่อการจัดการแข่งขันอยู่ในระดับ “พึงพอใจปกติ” ถึง “พึงพอใจมาก” 2.ระดับความพึงพอใจของเจ้าหน้าที่ที่เข้าร่วมการจัดการโครงการจัดการแข่งขันกีฬาชาวไทยภูเขาแห่งประเทศไทย ครั้งที่ 25 ประจำปี 2556 ต่อการจัดการแข่งขันอยู่ในระดับ “พึงพอใจปกติ” ถึง “พึงพอใจมาก” นอกจากเกณฑ์ชี้วัดดังกล่าวแล้ว สำหรับในส่วนของเจ้าหน้าที่ ทางคณะกรรมการจัดการแข่งขันมีข้อสงสัยเพิ่มเติมดังต่อไปนี้ เพศ และหน้าที่/สังกัดของเจ้าหน้าที่ ที่เข้าร่วมการจัดการโครงการจัดการแข่งขันกีฬาชาวไทยภูเขาแห่งประเทศไทย ครั้งที่ 25 ประจำปี 2556 มีผลต่อระดับความพึงพอใจของเจ้าหน้าที่ จริงหรือไม่ เพื่อจะได้นำผลการประเมินและข้อเสนอแนะในครั้งนี้ไปปรับปรุงแก้ไข และพัฒนาการจัดการแข่งขันกีฬาชาวไทยภูเขาแห่งประเทศไทยให้มีประสิทธิภาพมากยิ่งขึ้นต่อไป



บทที่ 2

เอกสารงานวิจัยที่เกี่ยวข้อง

ความเป็นมาชาวไทยภูเขาในประเทศไทย

ประชากรชาวไทยภูเขา อาศัยอยู่ในพื้นที่ 20 จังหวัด ประกอบด้วย เชียงใหม่ เชียงราย แม่ฮ่องสอน ตาก น่าน กาญจนบุรี ลำพูน พิชณุโลก เพชรบูรณ์ พะเยา ลำปาง แพร่ ราชบุรี กำแพงเพชร เพชรบุรี อุทัยธานี ประจวบคีรีขันธ์ ในปีพ.ศ.2538 มีประชากรชาวไทยภูเขา จำนวน 853,274 คน (กรมประชาสงเคราะห์ : 2538) ในปีพ.ศ.2545 มีประชากรชาวไทยภูเขาเพิ่มมากขึ้นเป็น 1,203,149 คน ประชากรส่วนใหญ่เป็นชาวเขาเผ่ากระเหรี่ยง จำนวน 438,131 คน คิดเป็นร้อยละ 36.41 รองลงมาเป็นชาวเขาเผ่าม้ง จำนวน 153,955 คน คิดเป็น ร้อยละ 12.79 ชาวเขาเผ่ามูเซอ จำนวน 102,876 คน คิดเป็นร้อยละ 8.55 ชาวเขาเผ่าอีก้อ จำนวน 68,653 คน คิดเป็นร้อยละ 5.70 ชาวเขาเผ่าเย้า จำนวน 45,571 คน คิดเป็นร้อยละ 3.78 และที่เหลือคือ ชาวเขาเผ่าลีซอ ลั๊วะ ถิ่น ขมุ มลาบรี ปะหล่อง ตองซูลู ไทยลื้อ จีนฮ่อ ไทยใหญ่ ซึ่งมีจำนวนประชากรเพียงเล็กน้อยไม่ถึง ร้อยละ 4 ของประชากรชาวไทยภูเขาทั้งหมด (กรมประชาสงเคราะห์ : 2545) และในขณะที่มีอัตราการเพิ่มของประชากรเกิดขึ้นอย่างรวดเร็ว นั้น ชาวไทยภูเขา ยังประสบปัญหาต่างๆ อีกมากมาย เช่น ปัญหาความยากจน ในปี พ.ศ. 2543 พบว่าชาวไทยภูเขามีรายได้เฉลี่ยเพียง 59,184.93 บาท/ครัวเรือน/ปี และชาวเขาเผ่าที่ยากจนที่สุด ได้แก่ เผ่าไทยลื้อ มีรายได้เฉลี่ยต่อครัวเรือนต่อปีเพียง 19,970 บาท รองลงมาคือ อาข่า และอีก้อ เฉลี่ย/ครัวเรือน/ปี เพียง 37,362.13 บาท ชาวเขาเผ่าปะหล่องมีรายได้เฉลี่ย/ครัวเรือน/ปี 43,908 บาท ชาวเขาเผ่ากระเหรี่ยงมีรายได้เฉลี่ย/ครัวเรือน/ปี 43,526.78 บาท ชาวเขาเผ่าไทยใหญ่มีรายได้เฉลี่ย/ครัวเรือนต่อปี 44,990.80 บาท ชาวเขาเผ่าละว้ามีรายได้เฉลี่ย/ครัวเรือน/ปี 45,882.97 บาท และมีชาวเขาเผ่าเย้า จีนฮ่อ ม้ง มูเซอ ลีซอ และคนเมือง ที่มีรายได้เฉลี่ยต่อครัวเรือนต่อปี สูงกว่า 50,000 บาทขึ้นไป โครงสร้างของประชากรชาวไทยภูเขา ประชากรชาวไทยภูเขาที่มีอายุ 20 ปีลงมา มีจำนวนร้อยละ 46.33 และชาวไทยภูเขาที่มีอายุมากกว่า 20 ปีขึ้นไป มีจำนวนร้อยละ 53.67 จากสภาพปัญหาความยากจนของเกษตรกรชาวไทยภูเขาและในขณะเดียวกัน ก็ยังมีปัญหาในเรื่องการศึกษาจากการศึกษาของกองพัฒนาเกษตรที่สูง พบว่าชาวไทยภูเขาที่อยู่ในวัยศึกษา คือ อายุตั้งแต่ 13 ปีขึ้นไป มากกว่าครึ่งคือ ร้อยละ 65.40 ได้รับการศึกษาและไม่ได้ได้รับการศึกษา ร้อยละ 34.60 (กองพัฒนา



เกษตรที่สูง : 2543) แต่ชาวเขาที่อยู่ในวัยทำงานส่วนใหญ่ไม่ได้รับการศึกษาและส่งผลให้เกิดปัญหาด้านสุขอนามัย มีรายงานผู้เสียชีวิตด้วยโรคเอดส์ของกลุ่มหมู่บ้านต่างๆ สูงถึงร้อยละ 35.88 และปัญหาด้านยาเสพติด ซึ่งส่งผลกระทบต่อทั้งด้านสุขอนามัยของคนในชุมชนและส่งผลกระทบต่อความมั่นคงของประเทศ พบว่ามีร้อยละของกลุ่มหมู่บ้านที่มีคนค้ายาเสพติดร้อยละ 43.97 และร้อยละของกลุ่มหมู่บ้านที่มีผู้ติดยา ร้อยละ 72.18 มีผู้ติดยาเสพติดต่อกลุ่มหมู่บ้าน เฉลี่ย 17.04 คน และยังมีร้อยละของกลุ่มหมู่บ้านที่ยังมีการปลูกฝิ่นร้อยละ 6.62 (กองพัฒนาเกษตรที่สูง : 2543)

1. เผ่ากระเหรี่ยง

กะเหรี่ยง เป็นชาวเขาเผ่าที่ใหญ่ที่สุดในประเทศไทย โดยรวมตัวกันอยู่หนาแน่น ในพื้นที่ป่าเขาทางทิศตะวันตกของประเทศไทยตามบริเวณชายแดนไทย-พม่า ชาวกระเหรี่ยงได้เคลื่อนย้ายเลื่อนมาทางทิศตะวันออกอย่างช้า ๆ ในระยะแรกประมาณ 200 ปีที่ผ่านมา ชาวกระเหรี่ยงในประเทศไทยแบ่งออกเป็นกลุ่มใหญ่ๆ คือ สะกอ และโป นักมานุษยวิทยาได้จัดชาวกระเหรี่ยงอยู่ในกลุ่มภาษาพม่า – ทิเบต

ชาวกระเหรี่ยง มักตั้งถิ่นฐานอยู่ตามบริเวณหุบเขา ในระดับสูงประมาณ 500 เมตร เหนือระดับน้ำทะเล ชาวกระเหรี่ยงดำรงชีพด้วยการปลูกข้าวและพืชผักต่างๆ โดยการทำนาดำและการทำไร่แบบหมุนเวียน (กลับมาทำที่เดิมทุก 5-10 ปี) นอกจากนี้ยังมีการเลี้ยงหมู ไก่ วัว ควาย และช้าง เพื่อเป็นอาหาร ทำพิธีกรรม ขาย และรับจ้างใช้งานครอบครัวของกระเหรี่ยงนั้นยึดถือการสืบเชื้อสายทอดมาทางฝ่ายหญิงเป็นหลัก เมื่อมีการแต่งงานเกิดขึ้นฝ่ายชายจะย้ายไปอาศัยอยู่ในครอบครัวของฝ่ายหญิง ในสังคมกระเหรี่ยงนั้น ครอบครัวเป็นแบบครอบครัวเดี่ยวและถือระบบพ่อ-เมียเดียว ชาวกระเหรี่ยงแต่เดิมมีภาษาเขียนของตนเองใช้ในประเทศไทยนั้นชาวกระเหรี่ยงส่วนใหญ่นับถือลัทธิบูชาผี นอกจากนี้ก็นับถือศาสนาพุทธและคริสต์ ขึ้นอยู่กับสภาพความสัมพันธ์กับชุมชนพื้นราบ ประเพณีปีใหม่ของกระเหรี่ยงนั้นมีขึ้นในเดือนกุมภาพันธ์

จากการรวบรวมข้อมูลในปี 2545 พบว่ากระเหรี่ยงเป็นกลุ่มชาติพันธุ์ที่เป็นชาวเขาเผ่าใหญ่ที่สุด โดยมีประชากรทั้งหมด 437,131 คน คิดเป็นร้อยละ 47.54 ของประชากรชาวเขา หรือคิดเป็นร้อยละ 36.41 ของบุคคลบนพื้นที่สูงทั้งหมด จำแนกเป็นชาย จำนวน 151,186 คน หญิง จำนวน 147,168 คน เด็กชาย 70,193 คน และเด็กหญิง 69,584 คน โดยอาศัยอยู่ในพื้นที่ 1,912 หมู่บ้าน/กลุ่ม บ้าน 87,628 หลังคาเรือน 95,088 ครอบครัว ในพื้นที่ 15 จังหวัด



2. เผ่าแม้ว หรือ มั่ง

แม้ว หรือ มั่ง นั้น เป็นชาวเผ่าที่มีการกระจายตัวมากที่สุด โดยมีอยู่กระจัดกระจาย ตั้งแต่ตอนใต้ของจีน เวียดนาม ลาว และไทย ซึ่งในประเทศไทยนั้นเป็นชาวเขาเผ่าที่ใหญ่เป็นอันดับ 2 และมีภูมิลำเนาอยู่ในภาคเหนือของประเทศไทย นักมานุษยวิทยาได้จัดชาวแม้วอยู่ในกลุ่มภาษาจีน ตามปกติชาวแม้วจะอยู่อาศัยในเทือกเขาที่ระดับสูงประมาณ 1,000 – 1,200 เมตร เหนือระดับทะเล ทำให้พวกเขาต้องทำการเพาะปลูกแบบไร่เลื่อนลอย โดยปลูกข้าวเพื่อบริโภค ข้าวโพดสำหรับเลี้ยงสัตว์ และแต่เดิมปลูกฝิ่นเพื่อเป็นรายได้ ลักษณะครอบครัวของชาวแม้วเป็นแบบครอบครัวขยาย และยอมรับการที่สามีภรรยาได้หลายคน ครอบครัวของชาวแม้วเป็นหน่วยงานทางสังคมที่มีความสำคัญมากทั้งในด้านเศรษฐกิจและสังคม โดยที่ชาวแม้วมีการถือลำดับวงศ์ตระกูล (แซ่) และให้ฝ่ายชายเป็นใหญ่ในครอบครัว ตลอดจนการบูชาบรรพบุรุษเหมือนชาวจีน ปีใหม่แม้วมีขึ้นเดือนธันวาคม

จากการรวบรวมข้อมูลในปี 2545 พบว่ามีกลุ่มชาติพันธุ์เผ่ามั่ง อาศัยอยู่ในพื้นที่ 13 จังหวัด จำนวน 253 หมู่บ้าน/กลุ่มบ้าน 19,287 หลังคาเรือน 24,551 ครอบครัว ประชากรรวม 153,955 คน แยกเป็นชาย จำนวน 45,382 คน หญิง จำนวน 45,703 คน เด็กหญิง 31,292 คน โดยพบมากที่สุดที่จังหวัดตาก รองลงมาเป็นเชียงรายและน่าน ตามลำดับ

3. เผ่ามูเซอ

มูเซอ หรือลาฮู เชื่อว่ามีต้นกำเนิดอยู่บริเวณที่ราบสูงทิเบตมีความสัมพันธ์ทางชาติพันธุ์กับชนเผ่าโลโลในตอนใต้ของจีนร่วมกับชาวลีซอ และอีก้อ ชาวมูเซอได้มีการอพยพเคลื่อนย้ายตัวอยู่ตลอดเวลา นับเป็นศตวรรษในแถบประเทศจีน พม่า ลาว และไทย โดยในประเทศไทยนั้นจะพบ ชาวมูเซอ ได้ใน 6 จังหวัด ได้แก่ เชียงใหม่ เชียงราย แม่ฮ่องสอน ตาก กำแพงเพชร และนครสวรรค์ ชาวมูเซอ ในประเทศไทยแบ่งออกเป็นหลายกลุ่ม เช่น มูเซอแดง มูเซอเหลือง มูเซอดำ หรือมูเซอเซเล ฯลฯ ชาวมูเซอถูกจัดไว้ในกลุ่มภาษาพม่า-ทิเบต หมู่บ้านชาวมูเซอมักจะตั้งอยู่บนที่สูงประมาณ 1,000 เมตร เหนือระดับน้ำทะเล ดังนั้นชาวเขามูเซอต้องทำการเพาะปลูกแบบไร่เลื่อนลอย นอกจากข้าว และข้าวโพดแล้ว ชาวมูเซอบางส่วนยังปลูกฝิ่นเป็นพืชรายได้

ลักษณะครอบครัวของชาวมูเซอ เป็นแบบครอบครัวเดี่ยวและถือระบบพ่อ-เมียเดียว การสืบสายสกุลนั้นไม่ถือระเบียบเคร่งครัด หากมีการแต่งงานเกิดขึ้นฝ่ายชายอาจต้องไปอาศัยอยู่กับครอบครัวฝ่ายหญิงเป็นระยะเวลาหนึ่งเพื่อเป็นการตอบแทนต่อฝ่ายหญิง การนับถือ และความเชื่อของชาวมูเซอนั้น ถ้าเป็นมูเซอแดง และมูเซอดำ ส่วนใหญ่นับถือการบูชาผี ส่วนชาวมูเซอเหลืองนับถือศาสนาคริสต์ สำหรับปีใหม่มูเซอจัดขึ้นในเดือนมกราคม และมีนาคม

จากการรวบรวมข้อมูลในปี 2545 พบว่ามีชาวมูเซอ อาศัยอยู่ในพื้นที่ 8 จังหวัด จำนวน 385 หมู่บ้าน/กลุ่มบ้าน 18,057 หลังคาเรือน 20,347 ครอบครัว ประชากรรวม 102,876 คน แยกเป็นชาย



จำนวน 32,059 คน หญิง จำนวน 32,094 คน เด็กชาย จำนวน 19,430 คน เด็กหญิง จำนวน 19,293 คน โดยพบมากที่สุดที่จังหวัดเชียงราย รองลงมาเป็นเชียงใหม่ และแม่ฮ่องสอน ตามลำดับ

4. เผ่าอีเก้อ

อีเก้อ หรืออาซ่า มีความสัมพันธ์ทางชาติพันธุ์กับชนเผ่าโลโลรวมทั้งชาวลีซอและ ชาวมูเซอ ซึ่งต่างก็มีต้นกำเนิดในบริเวณที่ราบสูงทิเบต ซึ่งต่อมาก็อพยพโยกย้ายเข้ามาอยู่ในบริเวณประเทศจีนตอนใต้ พม่า ลาว และอพยพลงมาถึงประเทศไทยเมื่อประมาณ 90 ปีมาแล้ว โดยตั้งถิ่นฐานครั้งแรกที่บ้านพญาไพร (เขตหัวแม่คำ) อำเภอแม่จัน จังหวัดเชียงราย ซึ่งปัจจุบันได้มีการอพยพ ย้ายถิ่นขยายไปอาศัยอยู่ในพื้นที่จังหวัดเชียงใหม่ ลำปาง ตาก กำแพงเพชร และแพร่แล้ว นอกจากนี้ยังมีการอพยพเข้ามาจากพม่าอยู่เรื่อยๆ ปัจจุบันสามารถพบชาวอีเก้อ 3 กลุ่มใหญ่ๆ คือ จ๋อควย ลอยมี และผาหมี

ชาวอีเก้อจัดได้ว่าอยู่ในกลุ่มภาษาพม่า-ทิเบต เช่นเดียวกับชาวเขาเผ่าอื่นๆ ชาวอีเก้อมักตั้งถิ่นฐานอยู่ในที่สูงประมาณ 1,000 เมตร เหนือระดับน้ำทะเล ทำไร่เลื่อนลอยเช่นเดียวกับชาวเขาเผ่าอื่นที่อยู่บนที่สูง ครอบครัวยุคแรกของชาวอีเก้อเป็นแบบครอบครัวขยาย สามมีภรรยาได้หลายคน อำนาจในครอบครัวเป็นของฝ่ายชายระบบความเชื่อในลัทธิบูชาผีของชาวอีเก้อนั้นเข้มงวดมาก รวมทั้งระเบียบวิถีทางสังคมที่ซับซ้อนประกอบกับวัฒนธรรมของชาวอีเก้อเป็นการยากที่จะสามารถเปลี่ยนแปลงและปรับตัวให้เข้ากับสภาพแวดล้อมที่กำลังเปลี่ยนแปลงไปส่วนปีใหม่อีเก้อนั้นตรงกับเดือนธันวาคม

5. เผ่าเย้า หรือ เมียน

เย้า หรือเมียน นั้น เชื่อว่าได้มีถิ่นกำเนิดอยู่ในตอนใต้ของจีน นักมานุษยวิทยาจัดชาวเย้าอยู่ในกลุ่มภาษาเดียวกับชาวแม้วและจีน ซึ่งจะสามารถพบชาวเย้าได้ทั้งในตอนใต้ของจีน เวียดนาม ลาว พม่า และไทย ซึ่งในประเทศไทยนั้นจะพบชาวเย้าในบริเวณ 3 จังหวัด คือ เชียงราย พะเยา และน่าน ชาวเย้าเป็นชนชาติในกลุ่มภาษาจีน เนื่องจากการที่ชาวเย้ามักจะอาศัยอยู่บนที่สูงประมาณ 1,000 เมตร เหนือระดับน้ำทะเล จึงทำให้มีการเพาะปลูกแบบเลื่อนลอยเพื่อผลิตข้าว ข้าวโพด พืชผักต่างๆ และฝิ่น เพื่อบริโภค เลี้ยงสัตว์ และขายเป็นรายได้ตามลำดับ

ลักษณะครอบครัวของชาวเย้านั้นเป็นครอบครัวแบบขยายและยอมรับการที่สามมีภรรยาได้หลายคน มีการนับถือลำดับวงศ์ตระกูล (แซ่) บูชาบรรพบุรุษ เช่นเดียวกับชาวจีน นอกจากนี้เนื่องจากในระบบการผลิตของชาวเย้ามีความต้องการแรงงานมากจึงมีการรับเอาลูกบุญธรรมมาเลี้ยงไว้ในครอบครัว โดยที่เด็กนั้นอาจเป็นคนต่างเผ่าก็ได้ ชาวเย้าได้รับเอาวัฒนธรรมต่างๆ ของจีนมาไว้ รวมถึงภาษาเขียน วรรณคดี ตลอดจนลัทธิความเชื่อและวิถีปฏิบัติต่างๆ ของชาวจีนและปีใหม่อย่างที่ตรงกับปีใหม่ของชาวจีนด้วย

จากการรวบรวมข้อมูลในปี 2545 พบว่ามีกลุ่มชาติพันธุ์ชาวเขาเผ่าเย้า อาศัยอยู่ในพื้นที่ 10 จังหวัด จำนวน 178 หมู่บ้าน/กลุ่มบ้าน 6,758 หลังคาเรือน 8,022 ครอบครัว ประชากรรวม 45,571



คน แยกเป็นชาย จำนวน 15,260 คน หญิงจำนวน 15,442 คน เด็กชาย จำนวน 7,609 คน เด็กหญิง จำนวน 7,260 คน โดยพบมากที่สุดที่จังหวัดเชียงราย

6. เผ่าลีซอ

ลีซอ หรือลีซู มีถิ่นกำเนิดอยู่ในประเทศจีนตอนใต้ และตามที่ได้กล่าวมาแล้วแม้ว่ามีความสัมพันธ์ทางชาติพันธุ์กับชนชาติโลโล รวมถึงชาวมุเซอและอีก้อ สำหรับชาวลีซอในประเทศไทยนั้น เข้ามาตั้งถิ่นฐานในประเทศไทยครั้งแรก เมื่อประมาณ 60-70 ปีที่แล้ว ที่บ้านดอยช้าง ตำบลวารี อำเภอแม่สรวย จังหวัดเชียงราย เนื่องจากชาวลีซอมีความสัมพันธ์ใกล้ชิดกับชาวจีนมาก ในประเทศไทยจึงมีการแบ่งชาวลีซอออกเป็น 2 กลุ่มใหญ่ๆ คือ ลีซอจีน หรือฮั่นลีซอ และลีซอแท้ โดยดูจากชื่อแซ่สกุล อย่างไรก็ตามชาวลีซอในกลุ่มภาษาพม่า-ทิเบต

การตั้งถิ่นฐานของชาวลีซอมีลักษณะพิเศษกว่าชาวเขาเผ่าอื่นๆ ซึ่งมักมองดูคล้ายๆ กับบ่อนปรนการและอยู่ในระดับความสูงตั้งแต่ 1,000 เมตรเหนือระดับน้ำทะเลขึ้นไป ทำการเพาะปลูกแบบไร่เลื่อนลอย เป็นที่สังเกตว่าถึงแม้ชาวลีซอจะนิยมปลูกฝิ่นเพื่อรายได้ แต่จะพบว่าชาวลีซอติดฝิ่นน้อยมาก นอกจากนี้ชาวลีซอยังได้ชื่อว่าเป็นพ่อค้าแห่งขุนเขาอันเนื่องมาจากชาวลีซอนอกจากจะทำไร่แล้ว ยังประกอบการค้าขายสินค้าระหว่างชุมชนชาวเขาต่างๆ ด้วย

จากการรวบรวมข้อมูลในปี 2545 พบว่ามีชาวลีซอ อาศัยอยู่ในพื้นที่ 10 จังหวัด จำนวน 155 หมู่บ้าน/กลุ่มบ้าน 6,553 หลังคาเรือน 7,338 ครอบครัว ประชากรรวม 38,299 คน แยกเป็นชาย จำนวน 12,345 คน หญิง จำนวน 12,505 คน เด็กชาย จำนวน 6,737 คน เด็กหญิง จำนวน 6,712 คน โดยพบมากที่สุดที่จังหวัดเชียงใหม่ รองลงมาจังหวัดเชียงราย และตาก ตามลำดับ

7. เผ่าลัวะ

ลัวะหรือลวะ เป็นชนชาติดั้งเดิมที่อยู่อาศัยตามบริเวณลุ่มแม่น้ำสาละวินและแม่น้ำโขง มีอยู่กระจัดกระจายในตอนใต้ของจีน พม่า ลาว และตอนเหนือของไทย เชื่อกันว่าเป็นชนชาติที่เป็นเจ้าของดินแดนลุ่มแม่น้ำปิง ก่อนที่ชนชาติไทยจะเข้ามาครอบครองในเวลาต่อมา นักมนุษยวิทยาได้จัดชาวลัวะอยู่ในกลุ่มภาษามอญ-เขมร อย่างไรก็ตามชาวลัวะส่วนใหญ่ในปัจจุบันได้ผสมกลมกลืนกับชาวไทย จนยากที่จะสามารถแบ่งได้ชัดเจน ที่ยังเหลืออยู่ที่พอสังเกตได้เฉพาะในเขตจังหวัดเชียงใหม่และแม่ฮ่องสอน ชาวลัวะจะอยู่อาศัยทั้งในที่สูงมากและบริเวณหุบเขาที่ราบลุ่ม นอกจากนี้ชาวลัวะยังทำการเพาะปลูกข้าวนาดำและทำไร่แบบหมุนเวียนเหมือนกับชาวกะเหรี่ยงระบบครอบครัวของชาวลัวะเป็นแบบครอบครัวเดี่ยวหรือระบบผัว-เมียเดี่ยว และยึดถือการสืบสายเลือดทางฝ่ายชายแบบไม่เคร่งครัดนักมีลัทธิความเชื่อบูชาผีและบรรพบุรุษผสมผสานไปกับศาสนาพุทธ

จากการรวบรวมข้อมูลในปี 2545 พบว่ามี กลุ่มชาติพันธุ์เผ่าลัวะอาศัยอยู่ในพื้นที่ 8 จังหวัด จำนวน 69 หมู่บ้าน/กลุ่มบ้าน 4,361 หลังคาเรือน 5,098 ครอบครัว ประชากรรวม 22,260 คน แยก



เป็นชาย จำนวน 7,454 คน หญิง จำนวน 7,553 คน เด็กชาย จำนวน 3,536 คน และเด็กหญิงจำนวน 3,717 คน โดยพบมากที่สุดที่จังหวัดเชียงใหม่ รองลงมาเป็นเชียงราย และ แม่ฮ่องสอน

8. เผ่าถิ่น

ถิ่นจะพบอยู่เพียงในพื้นที่จังหวัดน่าน ซึ่งตามข้อเท็จจริงแล้ว ชาวถิ่นก็คือชาวลัวะหรือละว้าและชาวไทยในจังหวัดน่านเรียกชนกลุ่มนี้ว่า ถิ่นหรือเจ้าของถิ่นเดิมนั่นเอง ชาวถิ่นจะอาศัยอยู่ในเขตป่าเขาตามบริเวณชายแดนไทย-ลาว ในจังหวัดน่านชาวถิ่นหรือลัวะเมืองน่าน ก็มีวิถีชีวิตคล้ายคลึงกับชาวลัวะในจังหวัดเชียงใหม่ และแม่ฮ่องสอนเช่นเดียวกันในปัจจุบันได้มีการผสมกลมกลืนกับชาวไทย หรือรับเอาระเบียบวิถีชีวิตของชาวไทยไปรวมกันจนยากที่จะสามารถแยกแยะความแตกต่างของชนชาวไทย โดยทั่วไปได้ นอกจากการสังเกตดูลักษณะบ้านเรือนรูปแบบการทำไร่และภาษาพูดในหมู่บ้านเท่านั้น

จากการรวบรวมข้อมูลในปี 2545 พบว่ากลุ่มชาติพันธุ์(เผ่า) ถิ่น อาศัยอยู่ในพื้นที่ 4 จังหวัด จำนวน 159 หมู่บ้าน/กลุ่มบ้าน 8,496 หลังคาเรือน 10,474 ครอบครัว ประชากรรวม 42,657 คน แยกเป็นชาย จำนวน 15,512 คน หญิง จำนวน 14,941 คน เด็กชายจำนวน 6,084 คน และ เด็กหญิง จำนวน 6,120 คน โดยพบมากที่สุดที่จังหวัดน่าน รองลงมาเป็นเลย และพะเยาตามลำดับ

9. เผ่าขมุ

ขมุ ก็เป็นอีกชนชาติหนึ่งที่อยู่ในกลุ่มภาษามอญ-เขมร มีถิ่นฐานอยู่ตามบริเวณลุ่มแม่น้ำโขงตลอดชายแดนไทย-ลาว ในภาคเหนือของประเทศไทยจะพบชาวขมุได้ในเขตจังหวัดน่านและเชียงราย เนื่องจากชาวขมุมีการย้ายถิ่นฐานและนิยมการไปรับจ้างคนเผ่าอื่นๆทำงานอยู่เสมอมานาน ทำให้เกิดการผสมกลมกลืนกับชนเผ่าอื่น โดยเฉพาะชาวไทยจนในปัจจุบันจะพบหมู่บ้านชาวขมุได้น้อยมาก ซึ่งมีวิถีชีวิตความเป็นอยู่คล้ายชาวไทยมาก นอกจากภาษาและประเพณีพิธีกรรมบางอย่างที่แตกต่างออกไป

จากการรวบรวมข้อมูลในปี 2545 พบว่ามีกลุ่มชาติพันธุ์(เผ่า)ขมุ อาศัยอยู่ในพื้นที่ 5 จังหวัด จำนวน 38 หมู่บ้าน/กลุ่มบ้าน 2,256 หลังคาเรือน 2,523 ครอบครัว ประชากรรวม 10,573 คน แยกเป็นชาย จำนวน 3,991 คน หญิง จำนวน 3,873 คน เด็กชาย จำนวน 1,366 คน และเด็กหญิง จำนวน 1,343 คน โดยพบมากที่สุดที่จังหวัดน่าน รองลงมาเป็นเชียงราย และอุทัยธานีตามลำดับ

10. เผ่ามลาบรี

มลาบรี มีความหมายว่าคนป่า ชาวบ้านทางภาคเหนือเรียกชื่อชนกลุ่มนี้ว่าผีตอเหลือง เพราะชนกลุ่มนี้มีพฤติกรรมเร่ร่อนหรือเสาะหาแหล่งอาหาร โดยการล่าสัตว์และเก็บพืชผลตามที่ต้องการ การสร้างที่พักอาศัยสำหรับเป็นที่อยู่อาศัยในระหว่างหาอาหาร เมื่อแหล่งที่อยู่อาศัยนั้นมีอาหารไม่เพียงพอ ก็จะย้ายไปอยู่ที่อื่นและความบังเอิญที่ชาวบ้านในแถบนั้นเคยพบพวกนี้ตั้งแต่เริ่มสร้างที่อยู่และสังเกตว่าเมื่อใบตอเหลืองแห้ง ชนกลุ่มนี้ก็จะย้ายหนีไป ชนกลุ่มนี้หากเจอคนกลุ่มอื่นไม่น่าไว้ใจก็จะหลบหนีทันที ชาวบ้านจึงตั้งชื่อเขาว่า "ผีตอเหลือง"



มลาบรีหรือผีตอเหลืองจัดอยู่ในกลุ่มชาวมอญ-เขมร ตามตำนานเรื่องเล่าทำให้เชื่อว่ามลาบรีหรือผีตอเหลือง มีต้นกำเนิดอยู่บริเวณต้นแม่น้ำโขง จังหวัดไชยะบุรี(ประเทศลาว) มลาบรีหรือผีตอเหลืองที่พบในประเทศไทยนั้น มักจะพบเห็นในสองจังหวัด คือ จังหวัดแพร่ในเขตอำเภอร้องกวาง และจังหวัดน่านในอำเภอเวียงสา และอำเภอสันติสุข

จากการรวบรวมข้อมูลในปี 2545 พบว่ามลาบรีหรือตอเหลือง อาศัยอยู่ในพื้นที่ 2 จังหวัด คือ จังหวัดแพร่และน่าน จำนวน 2 หมู่บ้าน/กลุ่มบ้าน 63 หลังคาเรือน 63 ครอบครัว ประชากรรวม 282 คน แยกเป็นชาย จำนวน 76 คน หญิง จำนวน 68 คน เด็กชาย จำนวน 71 คน

11. เผ่าปะหล่อง

ปะหล่อง เป็นชนเผ่าที่อพยพมาจากพม่าเข้าสู่ไทย เมื่อประมาณปี 2527 เรียกตัวเองว่า “ดาละอั้ง” (Da-ang, ra-ang, ta-ang) คำว่าปะหล่องเป็นภาษาไทยใหญ่ ซึ่งใช้เรียกชนกลุ่มนี้ นอกจากนั้นยังมีคำเรียกที่แตกต่างกันออกไปอีก เช่น ชาวพม่าเรียกปะหล่องว่า “ปะลวง” (Palaung) และไทยใหญ่บางกลุ่มก็ใช้คำว่า “คุนลอย” (Kunloi) ซึ่งมีความหมายว่า คนดอย หรือคนภูเขาแทน คำว่า “ปะหล่อง” เอกสารทางประวัติศาสตร์หลายฉบับกล่าวถึงชนชาวปะหล่องว่า เป็นพลเมืองกลุ่มหนึ่งภายใต้การปกครองของนครรัฐแสนหวี หนึ่งในเก้านครรัฐของอาณาจักรไตมาว ซึ่งเป็นอาณาจักรยิ่งใหญ่ของชนชาติไต ครั้งพุทธศักราช 1200 โดยมีศูนย์กลางของอาณาจักรในขณะนั้นอยู่บริเวณเมืองแสนหวีในรัฐฉาน ประเทศพม่า ราวปี 2527 ปรากฏว่าชาวปะหล่อง จำนวนประมาณ 2,000 คน อพยพมารวมกันที่ชายแดนไทย-พม่า บริเวณดอยอ่างขาง อ.ฝาง จ.เชียงใหม่ ที่หมู่บ้าน นอแล ซึ่งเป็นหมู่บ้านใกล้เคียงกับพื้นที่รับผิดชอบของโครงการหลวงดอยอ่างขาง สถานการณ์ครั้งนั้นนำความลำบากใจมาสู่เจ้าหน้าที่ผู้ปฏิบัติงานในพื้นที่อย่างยิ่ง เนื่องจากกลุ่มผู้อพยพครั้งนี้เป็นชาวปะหล่องจากดอยหลายอยู่ระหว่างเมืองเชียงตองกับเมืองปันเขตเชียงตุง ฉะนั้นบุคคลเหล่านี้จึงถือเป็นบุคคลอพยพเข้าเมืองโดยผิดกฎหมาย

จากการรวบรวมข้อมูลในปี 2545 พบว่าปะหล่อง อาศัยอยู่ในพื้นที่จังหวัดเชียงใหม่ จำนวน 7 หมู่บ้าน/กลุ่มบ้าน จำนวน 459 หลังคาเรือน 500 ครอบครัว ประชากรรวม 2,324 คน แยกเป็นชาย จำนวน 663 คน หญิง จำนวน 769 คน เด็กชาย จำนวน 472 คน และ เด็กหญิง จำนวน 420 คน

12. เผ่าตองซุ

ชนเผ่าตองซุ นักภาษาศาสตร์ จัดไว้ในกลุ่มเดียวกับชนเผ่ากะเหรี่ยง จัดเป็นสาขาย่อยของเผ่ากะเหรี่ยงกลุ่มหนึ่ง ชนเผ่าตองซุ เรียกตนเองว่า ตองซุ ตองตู หรือปาโอ มีวัฒนธรรม การแต่งกาย สำเนียงภาษาที่มีลักษณะเฉพาะของชนเผ่า



ประวัติการแข่งขันกีฬาชาวไทยภูเขา (กีฬาชาวไทยภูเขา)

โดยครั้งที่ 1 ถึงครั้งที่ 18 ดำเนินการโดยการกีฬาแห่งประเทศไทย ต่อมาเมื่อมีการเปลี่ยนแปลง การปฏิรูประบบราชการ พ.ศ.2545 จึงได้มีการโอนภารกิจการจัดการแข่งขันกีฬาชาวไทยภูเขา ให้แก่ สำนักงานพัฒนาการกีฬาและนันทนาการ (กรมพลศึกษา) ดำเนินการ และสำนักงานพัฒนาการกีฬา และนันทนาการ ได้เปลี่ยนชื่อเป็นโครงการการแข่งขันกีฬาชาวไทยภูเขา ตั้งแต่ปี พ.ศ.2549 โดย

- ครั้งที่ 1 จัดที่จังหวัดแม่ฮ่องสอน ซึ่งเป็นเจ้าภาพการจัดการแข่งขัน ระหว่างวันที่ 2-3 ธันวาคม 2529 มี นักกีฬาชาวไทยภูเขา เข้าแข่งขัน 4 จังหวัด คือ จังหวัดแม่ฮ่องสอน จังหวัดเชียงราย จังหวัด เชียงใหม่ และจังหวัดพะเยา
- ครั้งที่ 2 จัดที่จังหวัดเชียงใหม่ เป็นเจ้าภาพการจัดการแข่งขัน โดยจัดแทนจังหวัดเชียงราย ซึ่งติด การแข่งขันกีฬาเยาวชนแห่งชาติ จึงขอให้จังหวัดเชียงใหม่จัดแทน การแข่งขันครั้งนี้มีจังหวัด ลำปาง และลำพูน ขอเข้าร่วมการแข่งขันด้วย รวมเป็น 6 จังหวัด
- ครั้งที่ 3 จัดที่จังหวัดพะเยา ซึ่งเป็นเจ้าภาพการจัดการแข่งขัน มีจังหวัดน่าน ขอเข้าร่วมการแข่งขัน ด้วย รวมเป็น 7 จังหวัด
- ครั้งที่ 4 จัดที่จังหวัดเชียงราย ซึ่งเป็นเจ้าภาพการจัดการแข่งขัน มีจังหวัดแพร่ ขอเข้าร่วมการแข่งขัน ด้วย รวมเป็น 8 จังหวัด
- ครั้งที่ 5 จัดที่จังหวัดลำปาง ซึ่งเป็นเจ้าภาพการจัดการแข่งขัน จัดพร้อมกับงานฤดูหนาวของจังหวัด ปลายเดือนธันวาคม 2533 มีนักกีฬาเข้าร่วมการแข่งขัน 8 จังหวัด เท่าเดิม
- ครั้งที่ 6 จัดที่จังหวัดลำพูน ซึ่งเป็นเจ้าภาพการจัดการแข่งขัน ระหว่างวันที่ 22-24 พฤศจิกายน 2534 จังหวัดตาก และจังหวัดกำแพงเพชร ขอส่งนักกีฬาเข้าร่วมการแข่งขัน รวมเป็น 10 จังหวัด
- ครั้งที่ 7 จัดที่จังหวัดน่าน ซึ่งเป็นเจ้าภาพการจัดการแข่งขัน มีจังหวัดเพชรบุรี ขอส่งนักกีฬาเข้าร่วม การแข่งขัน รวมเป็น 11 จังหวัด
- ครั้งที่ 8 จัดที่จังหวัดแพร่ ซึ่งเป็นเจ้าภาพการจัดการแข่งขัน ระหว่างวันที่ 11-13 ธันวาคม 2536 มีนักกีฬาเข้าร่วมการแข่งขัน 11 จังหวัด
- ครั้งที่ 9 จัดที่จังหวัดตาก ซึ่งเป็นเจ้าภาพการจัดการแข่งขัน ระหว่างวันที่ 15-18 ธันวาคม 2537 จังหวัดอุทัยธานี ส่งนักกีฬาเข้าร่วมการแข่งขัน รวมเป็น 12 จังหวัด
- ครั้งที่ 10 จัดที่จังหวัดเพชรบุรี ซึ่งเป็นเจ้าภาพการจัดการแข่งขัน ระหว่างวันที่ 3-7 กุมภาพันธ์ 2539 มีนักกีฬาเข้าร่วมการแข่งขัน 14 จังหวัด
- ครั้งที่ 11 จัดที่จังหวัดกำแพงเพชร ซึ่งเป็นเจ้าภาพการจัดการแข่งขัน พ.ศ.2540
- ครั้งที่ 12 จัดที่จังหวัดอุทัยธานี ซึ่งเป็นเจ้าภาพการจัดการแข่งขัน ระหว่างวันที่ 22-26 เมษายน 2541
- ครั้งที่ 13 จัดที่จังหวัดสุพรรณบุรี ซึ่งเป็นเจ้าภาพการจัดการแข่งขัน ระหว่างวันที่ 3-7 กันยายน 2541
- ครั้งที่ 14 จัดที่จังหวัดกาญจนบุรี ซึ่งเป็นเจ้าภาพการจัดการแข่งขัน ระหว่างวันที่ 5-7 พฤษภาคม 2543
- ครั้งที่ 15 จัดที่จังหวัดพิษณุโลก ซึ่งเป็นเจ้าภาพการจัดการแข่งขัน ระหว่างวันที่ 10-12 พฤษภาคม 2544



- ครั้งที่ 16 จัดที่จังหวัดสุโขทัย ซึ่งเป็นเจ้าภาพการจัดการแข่งขัน ระหว่างวันที่ 10-12 พฤษภาคม 2545
 ครั้งที่ 17 จัดที่จังหวัดเพชรบูรณ์ ซึ่งเป็นเจ้าภาพการจัดการแข่งขัน ระหว่างวันที่ 7-9 มิถุนายน 2546
 ครั้งที่ 18 จัดที่จังหวัดเชียงราย ซึ่งเป็นเจ้าภาพการจัดการแข่งขัน ระหว่างวันที่ 10-14 กรกฎาคม 2548

สำนักงานพัฒนาการกีฬาและนันทนาการ (กรมพลศึกษา) ได้ดำเนินการจัดการแข่งขันขึ้นเป็นครั้งแรก โดยมอบหมายให้จังหวัดกำแพงเพชร เป็นเจ้าภาพ ซึ่งนับรวมเป็นครั้งที่ 19

- ครั้งที่ 19 จัดที่จังหวัดกำแพงเพชร ซึ่งเป็นเจ้าภาพการจัดการแข่งขัน ระหว่างวันที่ 25-29 สิงหาคม 2549
 ครั้งที่ 20 จัดที่จังหวัดพิษณุโลก ซึ่งเป็นเจ้าภาพการจัดการแข่งขัน ระหว่างวันที่ 19-23 ตุลาคม 2550
 ครั้งที่ 21 จัดที่จังหวัดน่าน ซึ่งเป็นเจ้าภาพการจัดการแข่งขัน ระหว่างวันที่ 26-30 พฤศจิกายน 2551
 ครั้งที่ 22 จัดที่จังหวัดเชียงใหม่ ซึ่งเป็นเจ้าภาพการจัดการแข่งขัน ระหว่างวันที่ 3-7 กันยายน 2553

สำนักงานพัฒนาการกีฬาและนันทนาการ ได้มีพระราชกฤษฎีกา เปลี่ยนชื่อสำนักงานพัฒนาการกีฬาและนันทนาการ เป็น กรมพลศึกษา เมื่อวันที่ 20 สิงหาคม พ.ศ. 2553 และประกาศในราชกิจจานุเบกษา ลงวันที่ 27 สิงหาคม พ.ศ. 2553 และมีผลบังคับใช้ตั้งแต่วันที่ 28 สิงหาคม พ.ศ. 2553 เป็นต้นไป โดยในปีที่ กรมพลศึกษาได้มอบหมายให้จังหวัดเชียงใหม่ เป็นเจ้าภาพจัดการแข่งขันกีฬาชาวไทยภูเขาแห่งประเทศไทย ครั้งที่ 22 ประจำปี 2553 “นครเชียงใหม่ ไทยภูเขาเกมส์” มีจังหวัดเข้าร่วมการแข่งขัน รวมทั้งสิ้น 20 จังหวัด ได้แก่ จังหวัดกาญจนบุรี จังหวัดกำแพงเพชร จังหวัดเชียงราย จังหวัดตาก จังหวัดน่าน จังหวัดประจวบคีรีขันธ์ จังหวัดพะเยา จังหวัดพิษณุโลก จังหวัดเพชรบุรี จังหวัดเพชรบูรณ์ จังหวัดแพร่ จังหวัดแม่ฮ่องสอน จังหวัดราชบุรี จังหวัดลำปาง จังหวัดลำพูน จังหวัดเลย จังหวัดสุโขทัย จังหวัดสุพรรณบุรี จังหวัดอุทัยธานี และ จังหวัดเชียงใหม่ ซึ่งทางจังหวัดเชียงใหม่จัดการแข่งขัน ระหว่างวันที่ 3-7 กันยายน พ.ศ. 2553 ณ สนามกีฬาเทศบาลนครเชียงใหม่ และพิธีเปิดในวันที่ 4 กันยายน พ.ศ. 2553 โดยมีนายสมบัติ คุรุพันธ์ อธิบดีกรมพลศึกษาเป็นประธาน ชนิดกีฬาที่ทำการแข่งขันในครั้งนี้ คือ เซปักตะกร้อ ฟุตบอล 7 คน เปตอง วอลเลย์บอล กรีฑา และกีฬาพื้นบ้าน ซึ่งประกอบด้วย วิ่งแบกกล้วย วิ่งขาหยั่ง ยิงหน้าไม้ ขว้างลูกข้าง ชักเย่อ ขว้างสากรมอง กลิ้งครก ฟุ้งหอกซัด ตักน้ำใส่กระบอก ขว้างมีดสั้น เป่าลูกดอก

- ครั้งที่ 23 จัดที่จังหวัดราชบุรี ซึ่งเป็นเจ้าภาพการจัดการแข่งขัน ระหว่างวันที่ 6 - 10 พฤษภาคม 2554
 ครั้งที่ 24 จัดที่จังหวัดเลย ซึ่งเป็นเจ้าภาพการจัดการแข่งขัน ระหว่างวันที่ 7 - 11 พฤษภาคม 2555
 ครั้งที่ 25 **สำหรับการจัดการแข่งขันในครั้งนี้** จัดที่จังหวัดพะเยา ซึ่งเป็นเจ้าภาพการจัดการแข่งขัน ระหว่างวันที่ 10 - 14 พฤษภาคม 2556



การประเมินโครงการ

สำนักพัฒนาการกีฬา (2552) กล่าวไว้ว่า การประเมินโครงการ คือ การประเมินเพื่อการปรับปรุง(งาน) ไม่ใช่การประเมินเพื่อพิสูจน์จับผิด ดังเช่น Anderson and Ball (1978, อ้างใน สำนักพัฒนาการกีฬา, 2552) ระบุว่าวัตถุประสงค์ของการประเมินโครงการมี 6 ประการ คือ 1) เพื่อช่วยในการตัดสินใจนำโครงการไปใช้ 2) เพื่อช่วยในการตัดสินใจเกี่ยวกับการดำเนินโครงการอย่างต่อเนื่อง 3) เพื่อช่วยในการตัดสินใจปรับปรุงโครงการ 4) เพื่อที่จะได้รับข้อเท็จจริงเกี่ยวกับการให้ความสนับสนุนโครงการแหล่งต่างๆ 5) เพื่อได้รับข้อเท็จจริงเกี่ยวกับการขัดขวางต่อต้านโครงการจากแหล่งต่างๆ และ 6) เพื่อช่วยให้เกิดความเข้าใจในกระบวนการพื้นฐานด้านต่างๆ ที่มีผลต่อโครงการ

สถิติในงานวิจัย

กัลยา วานิชย์บัญชา (2550) กล่าวว่า สถิติเป็นเครื่องมือในการหาสิ่งที่เป็นความจริง และหาสาเหตุที่ทำให้เกิดสิ่งต่างๆ ที่มีประโยชน์ต่องานวิจัยดังนี้ 1) ช่วยการวางแผนงานวิจัย 2) เป็นเครื่องมือที่ช่วยให้เห็นเหตุการณ์หรือความเป็นจริงที่เกิดขึ้น 3) หาสาเหตุที่ทำให้เกิดเหตุการณ์ต่างๆ และ 4) การประเมินผลงาน

การใช้สถิติที่ไม่ถูกต้อง ทำให้การสรุปผลการวิจัยผิดพลาดได้ และเป็นผลให้การนำผลการวิจัยไปใช้ผิด ซึ่งก่อให้เกิดความเสียหายต่องานที่เกี่ยวข้อง ดังนั้นการทำงานวิจัยโดยใช้สถิติเข้ามาช่วย ควรมีขั้นตอน ดังนี้

1. การกำหนดประชากรเป้าหมาย
2. การสร้างเครื่องมือในการเก็บรวบรวมข้อมูล
3. การตรวจสอบความเชื่อถือได้ของข้อมูลที่เก็บรวบรวม
4. การสรุปลักษณะที่สำคัญของงานวิจัย
5. การสรุปลักษณะประชากร
6. การหาสาเหตุหรือปัจจัย
7. สรุปผลงานวิจัย

แบบสอบถาม

แบบสอบถามเป็นเครื่องมือชนิดหนึ่ง ใช้ในการสำรวจและเก็บรวบรวมข้อมูลประเภท ข้อมูลเชิงปริมาณ เช่น จำนวนครั้งในการใช้สินค้าต่อวัน รายได้ต่อเดือน ฯลฯ หรือ ข้อมูลเชิงคุณภาพ เช่น วุฒิ การศึกษา เพศ ความคิดเห็น ฯลฯ ซึ่งเป็นข้อมูลที่ไม่สามารถวัดออกมาเป็นตัวเลขได้ แต่อย่างไรก็ตาม เราสามารถกำหนดค่าที่เป็นตัวเลขให้กับข้อมูลเชิงคุณภาพได้ เช่น เพศชาย เท่ากับ 1 และเพศหญิง เท่ากับ 2

แบบสอบถาม เป็นเครื่องมือวิจัยชนิดหนึ่งที่นิยมใช้กันมาก เพราะการเก็บรวบรวมข้อมูลสะดวก และสามารถวัดได้อย่างกว้างขวาง การเก็บข้อมูลด้วยแบบสอบถามสามารถทำได้ด้วยการสัมภาษณ์



หรือให้ผู้ตอบด้วยตนเอง ความหมายของแบบสอบถาม ได้มีผู้ให้ความหมายของแบบสอบถามไว้หลาย ความหมายดังนี้

แบบสอบถาม คือ แบบที่ใช้สำหรับเก็บรวบรวมข้อมูลจากผู้ให้ข้อมูลโดยที่เก็บรวบรวมข้อมูลที่ไม่ได้ทำการสัมภาษณ์ หรือเก็บรวบรวมข้อมูลโดยตรงจากผู้ให้ข้อมูล (สมชัย พิศาลบุตร, 2552)

แบบสอบถาม คือ ชุดของคำถามทั้งหมดที่เกี่ยวกับข้อเท็จจริง ความคิดเห็น ความเชื่อ ทศนคติ ซึ่งรวบรวมไว้อย่างมีหลักเกณฑ์ และเป็นระบบเพื่อให้กลุ่มตัวอย่างเป็นผู้ตอบ (วัลลภ ลำพาย, 2547)

แบบสอบถาม คือ รายการคำถามเรื่องใดเรื่องหนึ่งหรือหลายเรื่องที่สร้างขึ้นตามวัตถุประสงค์ โดยจัดเรียงไว้อย่างเป็นระบบระเบียบแล้วส่งไปยังผู้ที่จะตอบให้เขียนตอบ โดยเขียนเป็นตัวเลข สัญลักษณ์ หรือเครื่องหมาย เขียนคำตอบแบบสั้น ๆ หรือเขียนคำตอบแบบยาวก็ได้ (สถาบันเทคโนโลยีพระจอมเกล้าพระนครเหนือ, 2545)

สรุป แบบสอบถาม รูปแบบของคำถามเป็นชุดๆ ที่ได้ถูกรวบรวมไว้อย่างมีหลักเกณฑ์และเป็นระบบ เพื่อใช้วัดสิ่งที่ผู้วิจัยต้องการจะวัดจากกลุ่มตัวอย่างหรือประชากรเป้าหมายให้ได้มาซึ่งข้อเท็จจริง ทั้งในอดีต ปัจจุบันและการคาดคะเนเหตุการณ์ในอนาคต แบบสอบถามประกอบด้วยรายการคำถามที่สร้างอย่างประณีต เพื่อรวบรวมข้อมูลเกี่ยวกับความคิดเห็นหรือข้อเท็จจริง โดยส่งให้กลุ่มตัวอย่างตามความสมัครใจ การใช้แบบสอบถามเป็นเครื่องมือในการเก็บรวบรวมข้อมูลนั้น การสร้างคำถามเป็นงานที่สำคัญสำหรับผู้วิจัย เพราะผู้วิจัยอาจไม่มีโอกาสได้พบปะกับผู้ตอบแบบสอบถามเพื่ออธิบายความหมายต่าง ๆ ของข้อคำถามที่ต้องการเก็บรวบรวม

โครงสร้างของแบบสอบถาม ประกอบไปด้วย 3 ส่วนสำคัญ (บุญชม ศรีสะอาด, 2540) ดังนี้

1. **หนังสือนำหรือคำชี้แจง** - โดยมากมักจะอยู่ส่วนแรกของแบบสอบถาม อาจมีจดหมายนำอยู่ด้านหน้าพร้อมคำขอบคุณ โดยคำชี้แจงมักจะระบุถึงจุดประสงค์ที่ให้ตอบแบบสอบถาม การนำคำตอบที่ได้ไปใช้ประโยชน์ คำอธิบายลักษณะของแบบสอบถาม วิธีการตอบแบบสอบถามพร้อมตัวอย่าง ชื่อ และที่อยู่ของผู้วิจัย ประเด็นที่สำคัญคือการแสดงความมั่นใจให้ผู้ตอบมีความมั่นใจว่า ข้อมูลที่จะตอบไปจะไม่ถูกเปิดเผยเป็นรายบุคคล จะไม่มีผลกระทบต่อผู้ตอบ และมีการพิทักษ์สิทธิของผู้ตอบด้วย
2. **คำถามเกี่ยวกับข้อมูลส่วนตัว** - เช่น เพศ อายุ ระดับการศึกษา อาชีพ เป็นต้น การที่จะถามข้อมูลส่วนตัวอะไรบางอย่างนั้นขึ้นอยู่กับกรอบแนวความคิดในการวิจัย โดยดูว่าตัวแปรที่สนใจจะศึกษานั้นมีอะไรบางอย่างที่เกี่ยวกับข้อมูลส่วนตัว และควรถามเฉพาะข้อมูลที่จำเป็นในการวิจัยเท่านั้น
3. **คำถามเกี่ยวกับคุณลักษณะหรือตัวแปรที่จะวัด** - เป็นความคิดเห็นของผู้ตอบในเรื่องของคุณลักษณะ หรือตัวแปรนั้น



ตามหลักการสร้างและการใช้ แบบสอบถาม (อุทุมพร จามรมาน, 2544) ข้อคำถามในแบบสอบถามอาจแบ่งได้เป็น 2 ประเภท คือ

1. **คำถามปลายเปิด (Open Ended Question)** เป็นคำถามที่เปิดโอกาสให้ผู้ตอบสามารถตอบได้อย่างเต็มที่ ซึ่งคาดว่าน่าจะได้อำตอบที่แน่นอน สมบูรณ์ ตรงกับสภาพความเป็นจริงได้มากกว่าคำตอบที่จำกัดวงให้ตอบ คำถามปลายเปิดจะนิยมใช้กันมากในกรณีที่ผู้วิจัยไม่สามารถคาดเดาได้ล่วงหน้าว่าคำตอบจะเป็นอย่างไร หรือใช้คำถามปลายเปิดในกรณีที่ต้องการได้คำตอบเพื่อนำมาเป็นแนวทางในการสร้างคำถามปลายปิด แบบสอบถามแบบนี้มีข้อเสียคือมักจะถามได้ไม่มากนัก การรวบรวมความคิดเห็นและการแปลผลมักจะมีความยุ่งยาก
2. **คำถามปลายปิด (Close Ended Question)** เป็นคำถามที่ผู้วิจัยมีแนวคำตอบไว้ให้ผู้ตอบเลือกตอบจากคำตอบที่กำหนดไว้เท่านั้น คำตอบที่ผู้วิจัยกำหนดไว้ล่วงหน้ามักได้มาจากการทดลองใช้คำถามในลักษณะที่เป็นคำถามปลายเปิด หรือการศึกษารอบแนวความคิด สมมติฐานการวิจัย และนิยามเชิงปฏิบัติการ คำถามปลายเปิดมีวิธีการเขียนได้หลาย ๆ แบบ เช่น แบบให้เลือกตอบอย่างใดอย่างหนึ่ง แบบให้เลือกคำตอบที่ถูกต้องเพียงคำตอบเดียว แบบผู้ตอบจัดลำดับความสำคัญหรือแบบให้เลือกคำตอบหลายคำตอบ

บุญธรรม กิจปรีดาบริสุทธิ์ (2542) อธิบายว่า การเขียนคำถามต้องเขียนให้ชัดเจน ไม่กำกวม ได้เนื้อหาสาระสมบูรณ์ อ่านเข้าใจง่าย ทั้งตัวคำถาม และคำตอบ มีหลักดังนี้

- 1 สอดคล้องกับวัตถุประสงค์การวิจัย
- 2 ใช้ภาษาที่เข้าใจง่าย เหมาะสมกับผู้ตอบ
- 3 ใช้ข้อความที่สั้น กระชับรัด ได้ใจความ
- 4 แต่ละคำถามควรมีนัย เพียงประเด็นเดียว
- 5 หลีกเลี่ยงการใช้ประโยคปฏิเสธซ้อน
- 6 ไม่ควรใช้คำย่อ
- 7 หลีกเลี่ยงการใช้คำที่เป็นนามธรรมมาก
- 8 ไม่ชี้นำการตอบให้เป็นไปแนวทางใดแนวทางหนึ่ง
- 9 หลีกเลี่ยงคำถามที่ทำให้ผู้ตอบเกิดความลำบากใจในการตอบ
- 10 คำตอบที่มีให้เลือกต้องชัดเจนและครอบคลุมคำตอบที่เป็นไปได้
- 11 หลีกเลี่ยงคำที่สื่อความหมายหลายอย่าง
- 12 ไม่ควรเป็นแบบสอบถามที่มีจำนวนมากเกินไป ไม่ควรให้ผู้ตอบใช้เวลาในการตอบแบบสอบถามนานเกินไป
- 13 ข้อคำถามควรถามประเด็นที่เฉพาะเจาะจงตามเป้าหมายของการวิจัย
- 14 คำถามต้องน่าสนใจสามารถกระตุ้นให้เกิดความอยากตอบ



บทที่ 3

เอกสารงานวิจัยที่เกี่ยวข้อง

การประเมินผลโครงการจัดการแข่งขันกีฬาชาวไทยภูเขาแห่งประเทศไทย (กว๊านพะเยาเกมส์) ประจำปี 2556 จะใช้วิธีการสำรวจแบบสอบถามจากนักกีฬา และเจ้าหน้าที่ผู้เข้าร่วมการแข่งขันในครั้งนี้ ซึ่งขั้นตอนต่างๆ จะเป็นไปตามแผนภาพที่ 1

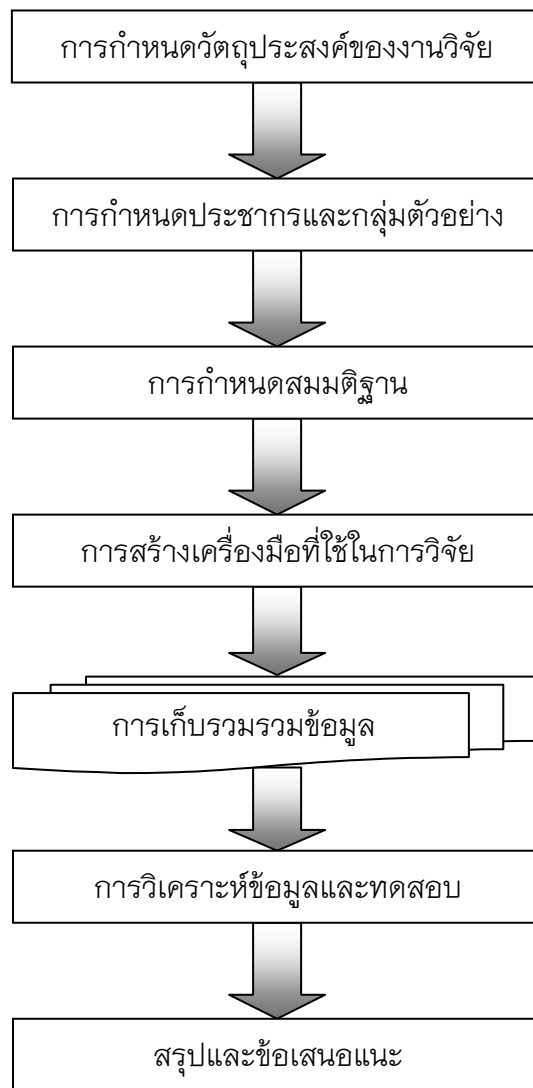
การกำหนดวัตถุประสงค์ของงานวิจัย

โครงการจัดการแข่งขันกีฬาชาวไทยภูเขาแห่งประเทศไทย มีเป้าหมายเพื่อเป็นการส่งเสริมให้ชาวไทยภูเขาได้มีโอกาสเข้าร่วมการแข่งขันกีฬาโดยมีวัตถุประสงค์ดังต่อไปนี้:

- เพื่อเปิดโอกาสให้ประชาชนกลุ่มนี้มีการพัฒนาคุณภาพชีวิต โดยสร้างสุขภาพพลานามัยให้รู้จักการออกกำลังกายอย่างถูกวิธี
- เพื่อเปิดโอกาสให้ประชาชนกลุ่มนี้เข้าใจถึงการออกกำลังกายเพื่อสุขภาพ
- เพื่อเป็นการลดช่องว่างระหว่างชนกลุ่มใหญ่ที่อยู่ในเมืองกับชนกลุ่มชาวไทยภูเขา และทำให้ชนกลุ่มนี้รู้สึกถึงการเป็นส่วนหนึ่งของประชากรในประเทศไทย
- เพื่อเป็นการสร้างสร้างความรัก ความสามัคคี การมีระเบียบวินัย ให้กับชาวไทยภูเขา
- เพื่อเปิดโอกาสให้ประชาชนกลุ่มนี้ ซึ่งเป็นประชากรกลุ่มใหญ่ที่อยู่ตามตะเข็บชายแดนของประเทศไทย ให้มีศักยภาพจะเป็นภูมิคุ้มกันให้กับประเทศชาติอีกทางหนึ่ง

ดังนั้น งานวิจัยและประเมินผลโครงการครั้งนี้ มีวัตถุประสงค์เพื่อการพัฒนา และปรับปรุงการจัดการโครงการจัดการแข่งขันกีฬาชาวไทยภูเขาแห่งประเทศไทยในครั้งต่อไป ให้มีความสมบูรณ์มากยิ่งขึ้น และเพิ่มระดับการมีส่วนร่วมในการแข่งขันของกลุ่มชาวไทยภูเขาให้มากยิ่งขึ้น

การแข่งขันครั้งนี้ ทางคณะกรรมการจัดการแข่งขันจึงไม่ได้มุ่งหวังการพัฒนาขีดความสามารถในด้านการกีฬาในกลุ่มชาวไทยภูเขาเป็นหลัก แต่มุ่งหวังการเสริมสร้างพลานามัยให้กับกลุ่มชาวไทยภูเขา และการมีส่วนร่วมของชาวไทยภูเขาต่อกิจกรรมในส่วนกลางมากยิ่งขึ้น ดังนั้นทางคณะกรรมการจัดการแข่งขันจึงตั้งวัตถุประสงค์เพื่อเป็นการปรับปรุงการจัดการแข่ง และบริการ มากกว่าการพัฒนาขีดความสามารถด้านการกีฬาของชาวไทยภูเขา



แผนภาพที่ 1: ขั้นตอนการทำวิจัย

การกำหนดประชากรและกลุ่มตัวอย่าง

ประชากร

ประชากรในการวิจัยและประเมินผลโครงการในครั้งนี้ ได้แก่ นักกีฬา และเจ้าหน้าที่ ที่เข้าร่วมการแข่งขันโครงการจัดการแข่งขันกีฬาวทไทยภูเขาแห่งประเทศไทย ครั้งที่ 25 ประจำปี 2556 ทั้งหมด

กลุ่มตัวอย่าง

การสุ่มตัวอย่างที่ใช้ในการวิจัยและประเมินผลโครงการครั้งนี้ กลุ่มตัวอย่าง คือ นักกีฬา และเจ้าหน้าที่ ที่เข้าร่วมการแข่งขันโครงการจัดการแข่งขันกีฬาวทไทยภูเขาแห่งประเทศไทย ครั้งที่ 25 ประจำปี 2556 คณะผู้ทำการวิจัยและประเมินผลโครงการได้ใช้การสุ่มตัวอย่างแบบหลายขั้นตอน



(Multi-stage Random Sampling) โดยทำการแจกแบบสอบถามให้กับทางนักกีฬา และเจ้าหน้าที่ที่เข้าร่วมการแข่งขันในครั้งนี้

การกำหนดขนาดของกลุ่มตัวอย่าง ขึ้นอยู่กับปัจจัยหลายประการ อาทิเช่น ค่าใช้จ่าย ระยะเวลาที่ใช้เก็บข้อมูล และความแม่นยำน่าเชื่อถือ (ยูทอ โกยวรรณ์, 2545) โดยที่ขนาดของกลุ่มตัวอย่างจะแปรผันตรงกับทั้ง 3 ปัจจัย (ค่าใช้จ่าย ระยะเวลาที่ใช้เก็บข้อมูล และความแม่นยำน่าเชื่อถือ) นั่นก็คือ ถ้าเลือกขนาดกลุ่มตัวอย่างน้อย ก็จะทำให้เสียค่าใช้จ่ายน้อย ใช้ระยะเวลาในการเก็บข้อมูลน้อย แต่ความแม่นยำน่าเชื่อถือก็จะน้อยตามไปด้วย ดังนั้นวิธีการเลือกขนาดกลุ่มตัวอย่างจึงมีอยู่หลายวิธีด้วยกันเช่นเดียวกัน เช่น การใช้ตารางของ Krejcie & Morgan หรือ การใช้สูตรของ W.G. Cochran กรณีที่ไม่ทราบขนาดประชากร หรือ การใช้สูตรของ Taro Yamane หรือ การกำหนดขนาดตามสัดส่วนที่ต้องการซึ่งเหมาะสมสำหรับการเก็บข้อมูลที่ต้องใช้ความรวดเร็วสูง ดังนั้นวิธีการกำหนดขนาดกลุ่มตัวอย่างแบบหลังสุดน่าจะเหมาะสมกับการเก็บข้อมูลแบบสอบถามสำหรับโครงการจัดการแข่งขันกีฬาชาวไทยภูเขาแห่งประเทศไทยมากที่สุด เนื่องจาก มีเวลาในการเก็บข้อมูลหลังการแข่งขันสิ้นสุดเพียงเล็กน้อย และการเก็บข้อมูลกับกลุ่มชาวไทยภูเขา ต้องใช้เวลาในการเก็บข้อมูลมากขึ้นเป็นพิเศษ

หลักการกำหนดขนาดกลุ่มตัวอย่างตามสัดส่วนที่ต้องการเป็นไปตามเกณฑ์ดังต่อไปนี้

- ประชากรมีจำนวนเป็นเลขหลักร้อย ใช้กลุ่มตัวอย่าง 15 - 30 %
- ประชากรมีจำนวนเป็นเลขหลักพัน ใช้กลุ่มตัวอย่าง 10 - 15 %
- ประชากรมีจำนวนเป็นเลขหลักหมื่น ใช้กลุ่มตัวอย่าง 5 - 10 %

โครงการจัดการแข่งขันกีฬาชาวไทยภูเขาแห่งประเทศไทย ครั้งที่ 25 ประจำปี 2556 มีนักกีฬาเข้าร่วมการแข่งขันทั้งสิ้นประมาณมากกว่า 500 คน และเจ้าหน้าที่จัดการแข่งขันประมาณหลักร้อยคน ดังนั้น การเก็บข้อมูลในครั้งนี้ คณะกรรมการจัดการแข่งขันจึงออกแบบให้เก็บแบบสำรวจความคิดเห็นอย่างน้อย จากนักกีฬาจำนวน 150 คน และเจ้าหน้าที่จำนวน 75 คน

การกำหนดสมมติฐาน

สมมติฐานเชิงสถิติ คือ ข้อความที่เกี่ยวข้องกับการแจกแจงความน่าจะเป็นของตัวแปรสุ่ม 1 ตัว หรือ มากกว่า 1 ตัว หรือ เป็นข้อความที่เกี่ยวข้องกับรูปของฟังก์ชันการแจกแจงความน่าจะเป็น หรือ เป็นข้อความที่เกี่ยวข้องกับการเปรียบเทียบรูปการแจกแจงหรือเปรียบเทียบตัวแปรที่เกี่ยวข้องทั้งหมดหรือบางส่วนก็ได้ (สายชล สนิสมบูรณ์ทอง, 2549)

การทดสอบสมมติฐานในงานวิจัยประเภทแบบสอบถามความคิดเห็น โดยส่วนใหญ่จะมีวัตถุประสงค์เพื่อวิเคราะห์หาสาเหตุที่ทำให้ผู้ตอบแบบสอบถามมีความคิดเห็นต่างกัน หรือเพื่อสรุปลักษณะประชากร โดยการทดสอบสมมติฐานทางสถิติจะต้องตั้งสมมติฐาน 2 ชนิด คู่กันเสมอ คือ



1. สมมติฐานว่าง หรือ สมมติฐานหลัก (Null Hypothesis) ใช้สัญลักษณ์ H_0
2. สมมติฐานแย้ง หรือ สมมติฐานรอง (Alternative Hypothesis) ใช้สัญลักษณ์ H_1

โดยหลักเกณฑ์การตั้งสมมติฐานมีอยู่ว่า ถ้าสิ่งที่คาดไว้หรือสิ่งที่เชื่อว่าเป็นจริงรวมเครื่องหมายเท่ากับอยู่ด้วย ให้ตั้งสิ่งที่คาดไว้เป็น สมมติฐานหลัก (H_0) แต่ถ้าสิ่งที่คาดไว้หรือสิ่งที่เชื่อว่าเป็นจริงไม่รวมเครื่องหมายเท่ากับอยู่ด้วย (เช่น เป็นเครื่องหมาย “ \neq ” หรือ “ $>$ ” หรือ “ $<$ ”) ให้ตั้งสิ่งที่คาดไว้เป็น สมมติฐานรอง (H_1) (กัลยา วาณิชชัญญา, 2550)

การสร้างเครื่องมือที่ใช้ในการวิจัย

จากวัตถุประสงค์ของงานวิจัย และประเมินผลโครงการดังที่ได้กล่าวมาแล้ว ได้มีวัตถุประสงค์ เพื่อการพัฒนา และปรับปรุงการจัดการแข่งขันโครงการจัดการแข่งขันกีฬาชาวไทยภูเขาแห่งประเทศไทยในครั้งต่อไป

ข้อมูลที่ต้องการสำหรับงานวิจัยและประเมินผลงานครั้งนี้ คือ ระดับความพึงพอใจ และความ คิดเห็น ของนักกีฬา และเจ้าหน้าที่ที่เข้าร่วมการแข่งขันโครงการจัดการแข่งขันกีฬาชาวไทยภูเขาแห่ง ประเทศไทย ครั้งที่ 25 ประจำปี 2556 ดังนั้น เครื่องมือที่เหมาะสมสำหรับงานวิจัย และประเมินผลงาน ได้แก่ แบบสอบถาม ซึ่งแบ่งออกเป็น แบบสอบถามสำหรับนักกีฬา และแบบสอบถามสำหรับเจ้าหน้าที่ โดยประกอบด้วยเนื้อหา 3 ตอน ดังนี้

- ตอนที่ 1 ข้อมูลทั่วไปของผู้ตอบแบบสอบถาม
- ตอนที่ 2 ความพึงพอใจของผู้เข้าร่วมโครงการจัดการแข่งขันกีฬาชาวไทยภูเขาแห่งประเทศไทย
- ตอนที่ 3 ข้อเสนอแนะ อื่นๆ

แบบสอบถามตอนที่ 1 จะมีลักษณะการสอบถามข้อมูลทั่วไปของผู้ตอบแบบสอบถาม ได้แก่ เพศ อายุ การศึกษา สถิติการเข้าร่วมการแข่งขัน ชนิดกีฬา และหน้าที่/สังกัด

แบบสอบถามตอนที่ 2 เป็นการสอบถามเกี่ยวกับสภาพทั่วไปของการจัดการแข่งขัน ซึ่งมี ลักษณะเป็นมาตราส่วนประเมินค่า (Rating Scale) แบ่งออกเป็น 5 ระดับ ดังนี้

- | | |
|------------|----------------------------|
| ระดับที่ 1 | ระดับความพึงพอใจน้อยที่สุด |
| ระดับที่ 2 | ระดับความพึงพอใจน้อย |
| ระดับที่ 3 | ระดับความพึงพอใจปานกลาง |
| ระดับที่ 4 | ระดับความพึงพอใจมาก |
| ระดับที่ 5 | ระดับความพึงพอใจมากที่สุด |

แบบสอบถามตอนที่ 3 เป็นแบบสอบถามเปิด เพื่อให้ผู้ตอบแบบสอบถามได้แสดงความคิดเห็น เพื่อเป็นประโยชน์สำหรับการปรับปรุงคุณภาพการจัดโครงการจัดการแข่งขันกีฬาชาวไทยภูเขาแห่ง ประเทศไทย ในครั้งต่อไป



การเก็บรวบรวมข้อมูล

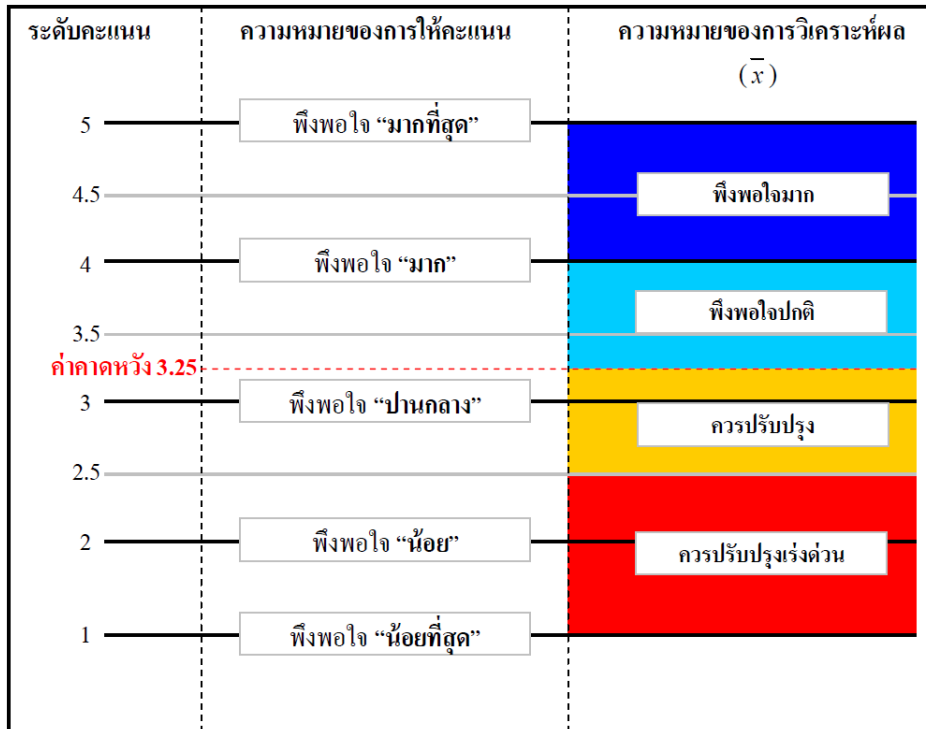
จากหลักเกณฑ์การกำหนดขนาดกลุ่มตัวอย่าง การเก็บข้อมูลในครั้งนี้ จึงควรเก็บแบบสำรวจความคิดเห็นอย่างน้อย จากนักกีฬาจำนวน 150 คน และเจ้าหน้าที่จำนวน 75 คน โดยในส่วนของนักกีฬาเก็บข้อมูลได้ทั้งหมด 200 ชุด จากแบบสอบถาม 200 ชุด ที่แจกออกไป คิดเป็นร้อยละ 100.0 ของแบบสอบถามที่แจกออกไป และในส่วนของเจ้าหน้าที่จัดการแข่งขันเก็บข้อมูลได้ทั้งหมด 83 ชุด จากแบบสอบถาม 100 ชุด ที่แจกออกไป คิดเป็นเพียงร้อยละ 83.0 ของแบบสอบถามที่แจกออกไป

การวิเคราะห์ข้อมูลและทดสอบสมมติฐาน

ในการวิเคราะห์ระดับความพึงพอใจของผู้เข้าร่วมการแข่งขันโครงการจัดการแข่งขันกีฬาชาวไทยภูเขาแห่งประเทศไทย ครั้งที่ 25 ประจำปี 2556 ผู้วิจัยใช้เทคนิคทางสถิติดังนี้:

1. ข้อมูลพื้นฐานทั่วไป ใช้ค่าสถิติ ร้อยละ
2. การประเมินความคิดเห็นเพิ่มเติมและข้อเสนอแนะ ใช้ค่าสถิติ ร้อยละ
3. การประเมินระดับความพึงพอใจต่อการจัดการแข่งขันกีฬาชาวไทยภูเขาแห่งประเทศไทย ประจำปี 2556 ในด้านต่างๆ ใช้ค่าสถิติ ค่าเฉลี่ย (\bar{X}) และ ค่าเบี่ยงเบนมาตรฐาน (Standard Deviation, s.d.) ซึ่งจะนำค่าเฉลี่ยที่คำนวณได้มาเทียบกับเกณฑ์มาตรฐานที่กำหนดขึ้นเพื่อการประเมินผลในครั้งนี้ โดยที่เกณฑ์มาตรฐานที่กำหนดขึ้นในครั้งนี้ เพื่อแสดงถึงจุดที่ควรจะได้รับการปรับปรุงให้ดีขึ้นสำหรับการจัดการแข่งขันโครงการจัดการแข่งขันกีฬาชาวไทยภูเขาแห่งประเทศไทย ในครั้งต่อไป ดังนี้

ค่าเฉลี่ย (\bar{X})	ระดับของความพึงพอใจ
4.00 ขึ้นไป	ระดับความพึงพอใจ “มาก”
3.25 – 3.99	ระดับความพึงพอใจ “ปกติ”
2.50 – 3.24	ระดับความพึงพอใจ “ควรปรับปรุง”
2.49 ลงมา	ระดับความพึงพอใจ “ควรปรับปรุงเร่งด่วน”



แผนภาพที่ 2: เกณฑ์การประเมินความพึงพอใจ และ เกณฑ์การวิเคราะห์ผล

ค่าเฉลี่ยเลขคณิต (\bar{X}) จะเป็นตัวชี้วัดระดับความพึงพอใจ ส่วนค่าเบี่ยงเบนมาตรฐาน (Standard Deviation, s.d.) จะเป็นตัวบ่งบอกว่า ความคิดเห็นของผู้ตอบแบบสอบถามมีความกระจาย หรือคิดเห็นต่างกันมากน้อยเพียงใด ค่าเบี่ยงเบนมาตรฐานยิ่งมีค่ามาก ย่อมหมายถึง ผู้ตอบแบบสอบถามมีความคิดเห็นต่างกันอย่างยิ่งมาก สูตรในการคำนวณหาค่าเฉลี่ยเลขคณิต และส่วนเบี่ยงเบนมาตรฐานจะเป็นไปตามสมการที่ (1) และสมการที่ (2)

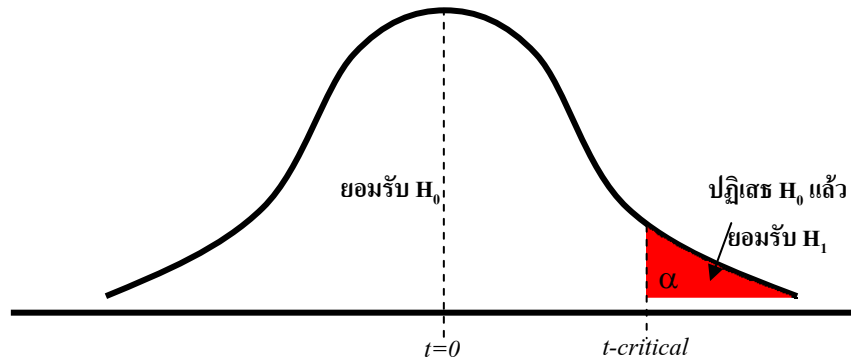
$$\bar{X} = \frac{1}{N} \sum_{i=1}^N x_i \quad \dots\dots\dots (1)$$

$$s.d. = \sqrt{\frac{1}{N-1} \sum_{i=1}^N (x_i - \bar{X})^2} \quad \dots\dots\dots (2)$$

4. การเลือกเทคนิคทางสถิติในการทดสอบสมมติฐานในครั้งนี้ ผู้วิจัยพบว่า ตัวแปรอิสระของสมมติฐานจะเป็นตัวแปรเชิงกลุ่ม ได้แก่ เพศ อายุ การศึกษา สถิติการเข้าร่วมการแข่งขัน ชนิดกีฬา และหน้าที่/สังกัด ของผู้ที่เข้าร่วมการแข่งขันในครั้งนี้ ส่วนตัวแปรตามของสมมติฐานจะเป็นตัวแปรเชิงปริมาณ คือ ระดับความพึงพอใจ ซึ่งเทคนิคทางสถิติที่จะใช้ในการทดสอบสมมติฐานในครั้งนี้ คือ t-test หรือ z-test และ f-test

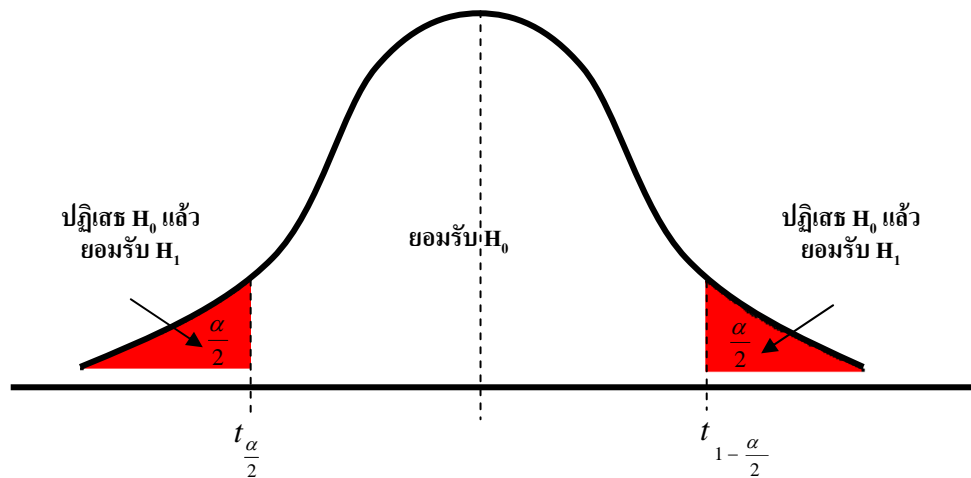


ในการวิเคราะห์ผล จะเป็นการเปรียบเทียบค่าเฉลี่ยของข้อมูล 2 ชุด ที่ค่าความแปรปรวนของประชากรไม่เท่ากัน ($\sigma_1^2 \neq \sigma_2^2$) จะใช้การทดสอบ แบบ t-test โดยใช้ MS Excel เป็นเครื่องมือช่วยในการวิเคราะห์ ซึ่งการปฏิเสธ หรือยอมรับสมมติฐานจะเป็นไปตามแผนภาพที่ 3



แผนภาพที่ 3: การทดสอบสมมติฐานด้านเดียว แบบ t-test ที่ระดับนัยสำคัญ (α)

ในขณะที่ การทดสอบความแตกต่างของค่าเฉลี่ยของข้อมูล 2 กลุ่ม จะให้การทดสอบแบบ t-test โดยใช้ MS Excel เป็นเครื่องมือช่วยในการวิเคราะห์เช่นกัน การปฏิเสธ หรือยอมรับสมมติฐานจะเป็นไปตามแผนภาพที่ 4



แผนภาพที่ 4: การทดสอบสมมติฐานสองด้าน แบบ t-test ที่ระดับนัยสำคัญ (α)

สำหรับเป้าหมายที่ว่า “ระดับความพึงพอใจของนักกีฬา และเจ้าหน้าที่ที่เข้าร่วมการแข่งขันในครั้งนี้ อยู่ในระดับ พึงพอใจปกติ ขึ้นไป ($\bar{x} > 3.25$)” สามารถตั้งเป็นสมมติฐานเบื้องต้นได้ดังนี้



H_0 : ค่าเฉลี่ยระดับความพึงพอใจของนักกีฬาต่อการจัดการแข่งขัน **น้อยกว่าหรือเท่ากับ 3.25**

H_1 : ค่าเฉลี่ยระดับความพึงพอใจของนักกีฬาต่อการจัดการแข่งขัน **มากกว่า 3.25**

และ

H_0 : ค่าเฉลี่ยระดับความพึงพอใจของเจ้าหน้าที่ต่อการจัดการแข่งขัน **น้อยกว่าหรือเท่ากับ 3.25**

H_1 : ค่าเฉลี่ยระดับความพึงพอใจของเจ้าหน้าที่ต่อการจัดการแข่งขัน **มากกว่า 3.25**

สำหรับข้อสงสัยที่ว่า “**เพศ และหน้าที่/สังกัดของเจ้าหน้าที่ที่เข้าร่วมการจัดการโครงการจัดการแข่งขันกีฬาชาวไทยภูเขาแห่งประเทศไทย ครั้งที่ 25 ประจำปี 2556 มีผลต่อระดับความพึงพอใจของเจ้าหน้าที่ จริงหรือไม่**” สามารถตั้งเป็นสมมติฐานเบื้องต้นได้ดังนี้

H_0 : เพศของเจ้าหน้าที่**ไม่มีผล**ต่อระดับความพึงพอใจในด้านต่างๆ

H_1 : เพศของเจ้าหน้าที่**มีผล**ต่อระดับความพึงพอใจในด้านต่างๆ

และ

H_0 : หน้าที่/สังกัดของเจ้าหน้าที่**ไม่มีผล**ต่อระดับความพึงพอใจในด้านต่างๆ

H_1 : หน้าที่/สังกัดของเจ้าหน้าที่**มีผล**ต่อระดับความพึงพอใจในด้านต่างๆ

ตามที่ได้กล่าวไว้ในหัวข้อการกำหนดวัตถุประสงค์ของงานวิจัยในครั้งนี วัตถุประสงค์สำหรับงานวิจัยและประเมินผลโครงการครั้งนี้เพื่อการพัฒนา และปรับปรุงการจัดการแข่งขัน และการให้บริการระหว่างการแข่งขันโครงการจัดการแข่งขันกีฬาชาวไทยภูเขาแห่งประเทศไทยในครั้งต่อไป ให้มีความสมบูรณ์มากยิ่งขึ้น

ดังนั้น การประเมินผลและการสรุปผล จึงไม่มุ่งเน้นการหาข้อบกพร่องของการจัดการแข่งขันโครงการจัดการแข่งขันกีฬาชาวไทยภูเขาแห่งประเทศไทยครั้งนี้ แต่จะมุ่งเน้นการนำเสนอว่า การจัดการแข่งขันด้านใดบ้างที่ควรจะได้รับปรับปรุงสำหรับ การแข่งขันโครงการจัดการแข่งขันกีฬาชาวไทยภูเขาแห่งประเทศไทยในครั้งต่อไป เพื่อให้การจัดการแข่งขันในครั้งต่อไป มีประสิทธิภาพมากยิ่งขึ้น



บทที่ 4

การวิเคราะห์ข้อมูลและทดสอบสมมติฐาน

การประเมินผลเกี่ยวกับความคิดเห็นของผู้เข้าร่วมการแข่งขันโครงการจัดการแข่งขันกีฬาชาวไทยภูเขาแห่งประเทศไทย ครั้งที่ 25 ประจำปี 2556 ณ จังหวัดพะเยานั้น ผู้วิจัยใช้การสุ่มอย่างง่าย (Simple Sampling) แบบเจาะจงจากนักกีฬา และเจ้าหน้าที่ผู้เข้าร่วมโครงการจัดการแข่งขันกีฬาชาวไทยภูเขาแห่งประเทศไทยในครั้งนี้

การสำรวจในครั้งนี้ใช้การประเมินแบบการให้กรอกแบบสอบถาม และนำมาประมวลผล ซึ่งแบบสอบถามในครั้งนี้จะแบ่งออกเป็น 2 ประเภท คือ สำหรับนักกีฬา และสำหรับเจ้าหน้าที่

จากข้อมูลแบบสอบถามที่ได้รับการตอบกลับจากนักกีฬารวม 200 ฉบับ และจากเจ้าหน้าที่จำนวน 83 ฉบับ ทางผู้วิจัยและประเมินผลโครงการสามารถวิเคราะห์ผลโดยแยกการวิเคราะห์ผลสำหรับนักกีฬา และสำหรับเจ้าหน้าที่ ได้ดังต่อไปนี้

ก) สำหรับนักกีฬา

ตอนที่ 1 ข้อมูลพื้นฐานของผู้ตอบแบบสอบถาม

ตาราง ก-1 แสดงค่าร้อยละข้อมูลพื้นฐานของนักกีฬา จำแนกตามเพศ

ลำดับที่	เพศ	จำนวน	ร้อยละ
1	ชาย	137	68.5
2	หญิง	63	31.5
	รวม	200	100.0

จากตาราง ก-1 แสดงว่านักกีฬาผู้ตอบแบบสอบถามจะเป็นเพศชายมากกว่าเพศหญิงประมาณร้อยละ 37.0 ซึ่งโดยนักกีฬาชายและนักกีฬาหญิงมีสัดส่วนประมาณร้อยละ 68.5 และ ร้อยละ 31.5 ตามลำดับ และเมื่อนำมาแบ่งตามช่วงอายุของนักกีฬาผู้ตอบแบบสอบถามที่เข้าร่วมการแข่งขันกีฬาครั้งนี้ จะได้ผลดังตาราง ก-2



ตาราง ก-2 แสดงค่าร้อยละข้อมูลพื้นฐานของนักกีฬา จำแนกตามช่วงอายุ

ลำดับที่	อายุ	จำนวน	ร้อยละ
1	≤ 20	129	64.5
2	21-30	52	26.0
3	31-40	13	6.5
4	41-50	5	2.5
5	≥ 51	1	0.5
	รวม	200	100.0

จากตาราง ก-2 จะเห็นว่า กลุ่มอายุของนักกีฬาที่เข้าร่วมการแข่งขันกีฬาชาวไทยภูเขาแห่งประเทศไทยในครั้งนี้ จะอยู่ในช่วงอายุ ≤ 20 ปี และ 21-30 ปี เป็นส่วนใหญ่ โดยมีจำนวนรวมกันคิดเป็นร้อยละ 90.5 ของจำนวนนักกีฬาทั้งหมด ในขณะที่นักกีฬาที่มีอายุ ≥ 51 ปี มีจำนวนเพียงร้อยละ 0.5 เท่านั้น ส่วนตาราง ก-3 แสดงถึงสัดส่วนของนักกีฬา ที่ทำการตอบแบบสอบถามโดยจำแนกตามวุฒิการศึกษา

ตาราง ก-3 แสดงค่าร้อยละข้อมูลพื้นฐานของนักกีฬา จำแนกตามวุฒิการศึกษา

ลำดับที่	วุฒิการศึกษา	จำนวน	ร้อยละ
1	ประถมศึกษา	13	6.5
2	มัธยมศึกษาตอนต้น	45	22.5
3	มัธยมศึกษาตอนปลาย	84	42.0
4	ปวช. /ปวส.	22	11.0
5	ปริญญาตรี	29	14.5
6	อื่นๆ	7	3.5
	รวม	200	100.0

จากตาราง ก-3 พบว่า นักกีฬาที่เข้าร่วมการแข่งขันโครงการจัดการแข่งขันกีฬาชาวไทยภูเขาแห่งประเทศไทย ในครั้งนี้ มีการศึกษาในระดับมัธยมศึกษาตอนปลาย ระดับมัธยมศึกษาตอนต้น และระดับปริญญาตรี มากเป็นอันดับที่ 1, อันดับที่ 2 และ อันดับที่ 3 คิดเป็นร้อยละ 42.0, 22.5 และ 14.5 ตามลำดับ



ตาราง ก-4 แสดงค่าร้อยละข้อมูลพื้นฐานของนักกีฬา จำแนกตามสถิติการเข้าร่วมการแข่งขัน

ลำดับที่	สถิติการเข้าร่วมการแข่งขัน	จำนวน	ร้อยละ
1	เคย	81	40.5
2	ไม่เคย	119	59.5
	รวม	200	100.0

จากตาราง ก-4 จะเห็นว่า นักกีฬาที่เข้าร่วมการแข่งขันครั้งนี้ เป็นนักกีฬาหน้าใหม่ที่เพิ่งเข้าร่วมการแข่งขันครั้งนี้เป็นครั้งแรก มีจำนวนมากกว่านักกีฬาที่เคยเข้าร่วมการแข่งขันมาก่อน เล็กน้อย โดยคิดเป็นร้อยละ 59.5 และร้อยละ 40.5 ตามลำดับ

ตาราง ก-5 แสดงค่าร้อยละข้อมูลพื้นฐานของนักกีฬา จำแนกตามประเภทกีฬาที่เข้าร่วม

ลำดับที่	ประเภทกีฬา	จำนวน	ร้อยละ
1	ฟุตบอล 7 คน	33	16.5
2	วอลเลย์บอล	20	10.0
3	เซปักตะกร้อ	23	11.5
4	วู้ดบอล	27	13.5
5	เปตอง	44	22.0
6	กรีฑา	24	12.0
7	กีฬาพื้นบ้าน	29	14.5
	รวม	200	100.0

จากตาราง ก-5 พบว่า ข้อมูลที่สอบถามจากนักกีฬาที่เข้าร่วมการแข่งขันโครงการจัดการแข่งขันกีฬาชาวไทยภูเขาแห่งประเทศไทย โดยแยกประเภทตามชนิดกีฬาที่เข้าร่วมมีการกระจายตัวตามชนิดกีฬาค่อยข้างใกล้เคียงกันทุกชนิดกีฬา โดยมีข้อมูลจากนักกีฬาเปตองมากเป็นอันดับที่ 1 คิดเป็นร้อยละ 22.0 โดยประมาณ

จากผลการสำรวจข้อมูลพื้นฐานของนักกีฬาดังตาราง ก-1 ถึง ตาราง ก-5 จะเห็นได้ว่า นักกีฬาที่เข้าร่วมการแข่งขันกีฬาชาวไทยภูเขาแห่งประเทศไทยในครั้งนี้จะเป็นเยาวชนในระดับมัธยม ที่มีช่วงอายุต่ำกว่า 20 ปี และเป็นนักกีฬาที่เพิ่งเข้าร่วมการแข่งขันเป็นครั้งแรกและนักกีฬาที่เคยเข้าร่วมการแข่งขันมาก่อนแล้ว เป็นจำนวนใกล้เคียงกัน

หลังจากการศึกษาการกระจายตัวของผู้ตอบแบบสอบถาม ในกลุ่มนักกีฬา โดยแยกกลุ่มตามเพศ อายุ วุฒิการศึกษา สถิติการเข้าร่วมการแข่งขัน และประเภทกีฬาที่เข้าร่วม ขั้นตอนต่อไปจะเป็นการประเมินความพึงพอใจของนักกีฬา ต่อการจัดการแข่งขันโครงการจัดการแข่งขันกีฬาชาวไทยภูเขาแห่งประเทศไทย ครั้งที่ 25 ประจำปี 2556



ตอนที่ 2 ความพึงพอใจของนักกีฬาที่เข้าร่วมโครงการจัดการแข่งขันกีฬาวไทยภูเขาแห่งประเทศไทย

ขั้นตอนนี้จะเป็นการวิเคราะห์ความคิดเห็นของนักกีฬาที่เข้าร่วมการแข่งขันกีฬาวไทยภูเขาแห่งประเทศไทย ครั้งที่ 25 ประจำปี 2556 ในด้านต่างๆ เกี่ยวกับสภาพทั่วไปของการจัดการแข่งขัน พร้อมทั้งทดสอบสมมุติฐานที่ทางคณะกรรมการจัดการแข่งขันได้ตั้งเป้าหมายไว้ โดยการวิเคราะห์ความคิดเห็นในครั้งนี ทางคณะกรรมการจัดการแข่งขันต้องการมองถึงภาพรวมในการจัดการแข่งขัน อาทิเช่น ความพร้อมในการจัดเตรียมการแข่งขัน การประชาสัมพันธ์ การให้บริการของเจ้าหน้าที่ รวมถึงที่พักและอาหารระหว่างการแข่งขัน เป็นต้น

เกณฑ์การประเมินความพึงพอใจ และ เกณฑ์การวิเคราะห์ผลในขั้นตอนนี้ จะเป็นไปตามแผนภาพที่ 2 (บทที่ 3) ซึ่งค่าคาดหวังหรือเป้าหมายของคณะกรรมการจัดการแข่งขันกีฬาวไทยภูเขาแห่งประเทศไทย ประจำปี 2556 คือ “ระดับความพึงพอใจของนักกีฬาต่อสภาพทั่วไปของการจัดการแข่งขันในด้านต่างๆ มากกว่า 3.25” ผลการประเมินระดับความพึงพอใจของนักกีฬาที่เข้าร่วมการแข่งขันกีฬาวไทยภูเขาแห่งประเทศไทยในครั้งนี แสดงดังตาราง ก-6

ตาราง ก-6 ค่าเฉลี่ย และส่วนเบี่ยงเบนมาตรฐานของความพึงพอใจของนักกีฬา “โดยรวม” ต่อการจัดการแข่งขัน

ลำดับที่	รายการ	จำนวน	X	S.D.
1	ความพร้อมในการจัดเตรียมงานการจัดการแข่งขัน	200	3.88	0.74
2	การประสานงานดำเนินการระหว่างการจัดการแข่งขัน	200	3.75	0.75
3	การประชาสัมพันธ์การจัดการแข่งขัน	200	3.84	0.89
4	ความประทับใจในพิธีเปิดการแข่งขัน	200	3.97	0.81
5	มาตรฐานของสนามการจัดการแข่งขัน	200	3.85	0.78
6	มาตรฐานอุปกรณ์ที่ใช้ในการจัดการแข่งขัน	200	3.87	0.81
7	การสนับสนุนยานพาหนะสำหรับนักกีฬา	200	3.64	0.91
8	ความเหมาะสมการต้อนรับนักกีฬา ผู้ฝึกสอน และเจ้าหน้าที่	200	3.76	0.97
9	ที่พักนักกีฬา ผู้ฝึกสอน และเจ้าหน้าที่	200	3.66	0.96
10	การให้บริการด้านการปฐมพยาบาลในระหว่างการแข่งขัน	200	3.72	0.82
11	ความเหมาะสมของกำหนดการต่างๆ ในการจัดแข่งขัน	200	3.88	0.79
12	ความเหมาะสมของชนิดกีฬาที่นำมาจัดในการแข่งขัน	200	3.93	0.81
13	ความเหมาะสมของระยะเวลาในการแข่งขันแต่ละชนิดกีฬา	200	3.91	0.76
14	ความกลมกลืนในการจัดการกีฬาและการท่องเที่ยวของจังหวัดเจ้าภาพ	200	4.02	0.78
15	ความร่วมมือร่วมใจของทุกองค์กรในจังหวัดที่ให้การสนับสนุนการจัดการแข่งขัน	200	4.03	0.81
16	สินค้า อาหาร ของที่ระลึก มีความเหมาะสม	200	3.87	0.82
17	ความยุติธรรมของกรรมการผู้ตัดสิน	200	4.15	0.78
18	เป็นการส่งเสริมและพัฒนาคุณภาพชีวิตให้กับชาวไทยภูเขา	200	4.40	0.66



หมายเหตุ – ช่องที่แรเงา หมายถึง รายการที่ควรปรับปรุง หรือ ควรปรับปรุงเร่งด่วน (ไม่มีรายการที่ควรปรับปรุง หรือ ควรปรับปรุงเร่งด่วน)

จากตาราง ก-6 ที่แสดงผลสำรวจความพึงพอใจของนักกีฬาจำนวน 200 คน ที่เข้าร่วมการแข่งขันโครงการจัดการแข่งขันกีฬาชาวไทยภูเขาแห่งประเทศไทยที่มีต่อการจัดการแข่งขันครั้งนี้ จะพบว่า ระดับความพึงพอใจของนักกีฬาอยู่ในระดับพึงพอใจปกติ ถึงระดับพึงพอใจมาก ในทุกรายการสำรวจ

โดยรายการที่มีระดับความพึงพอใจสูงสุด 3 อันดับแรก ได้แก่ **การส่งเสริมและพัฒนาคุณภาพชีวิตให้กับชาวไทยภูเขา ความยุติธรรมของกรรมการผู้ตัดสิน และความร่วมมือร่วมใจของทุกองค์กรในจังหวัดที่ให้การสนับสนุนการจัดการแข่งขัน** ตามลำดับ โดยทั้ง 3 อันดับนี้ มีระดับความพึงพอใจของนักกีฬา อยู่ในระดับ พึงพอใจมาก ($\bar{x} > 4.00$) ทั้งสิ้น

อย่างไรก็ตาม เมื่อเราวิเคราะห์ถึงความพึงพอใจของนักกีฬาต่อการจัดการแข่งขัน โดยจำแนกตามเพศของนักกีฬา จะได้ผลตามตาราง ก-7



ตาราง ก-7 ค่าเฉลี่ย และส่วนเบี่ยงเบนมาตรฐานของความพึงพอใจของนักกีฬา “จำแนกตามเพศ”
ต่อการจัดการแข่งขัน

ลำดับที่	รายการ	เพศชาย			เพศหญิง		
		จำนวน	X	S.D.	จำนวน	X	S.D.
1	ความพร้อมในการจัดเตรียมงานการจัดการแข่งขัน	137	3.91	0.71	63	3.79	0.81
2	การประสานงานดำเนินการระหว่างการจัดการแข่งขัน	137	3.75	0.76	63	3.73	0.75
3	การประชาสัมพันธ์การจัดการแข่งขัน	137	3.82	0.87	63	3.87	0.94
4	ความประทับใจในพิธีเปิดการแข่งขัน	137	3.93	0.78	63	4.06	0.88
5	มาตรฐานของสนามการจัดการแข่งขัน	137	3.82	0.81	63	3.90	0.71
6	มาตรฐานอุปกรณ์ที่ใช้ในการจัดการแข่งขัน	137	3.88	0.86	63	3.84	0.70
7	การสนับสนุนยานพาหนะสำหรับนักกีฬา	137	3.61	0.94	63	3.70	0.85
8	ความเหมาะสมการต้อนรับนักกีฬา ผู้ฝึกสอน และเจ้าหน้าที่	137	3.69	0.98	63	3.90	0.93
9	ที่พักนักกีฬา ผู้ฝึกสอน และเจ้าหน้าที่	137	3.58	1.01	63	3.81	0.84
10	การให้บริการด้านการปฐมพยาบาลในระหว่างการแข่งขัน	137	3.60	0.84	63	3.97	0.74
11	ความเหมาะสมของกำหนดการต่างๆ ในการจัดแข่งขัน	137	3.88	0.81	63	3.87	0.75
12	ความเหมาะสมของชนิดกีฬาที่นำมาจัดในการแข่งขัน	137	3.89	0.82	63	4.02	0.77
13	ความเหมาะสมของระยะเวลาในการแข่งขันแต่ละชนิดกีฬา	137	3.88	0.80	63	3.95	0.68
14	ความกลมกลืนในการจัดการกีฬาและการท่องเที่ยวของจังหวัดเจ้าภาพ	137	3.99	0.77	63	4.08	0.81
15	ความร่วมมือร่วมใจของทุกองค์กรในจังหวัดที่ให้การสนับสนุนการจัดการแข่งขัน	137	3.97	0.78	63	4.14	0.88
16	สินค้า อาหาร ของที่ระลึก มีความเหมาะสม	137	3.82	0.84	63	3.95	0.79
17	ความยุติธรรมของกรรมการผู้ตัดสิน	137	4.19	0.73	63	4.05	0.87
18	เป็นการส่งเสริมและพัฒนาคุณภาพชีวิตให้กับชาวไทยภูเขา	137	4.40	0.65	63	4.38	0.68

หมายเหตุ – ช่องที่แรเงา หมายถึง รายการที่ควรปรับปรุง หรือ ควรปรับปรุงเร่งด่วน (ไม่มีรายการที่ควรปรับปรุง หรือ ควรปรับปรุงเร่งด่วน)

จากตาราง ก-7 จะเห็นว่า ทั้งนักกีฬาชาย และนักกีฬาหญิง ต่างมีระดับความพึงพอใจอยู่ในระดับ พึงพอใจปกติ ถึงระดับพึงพอใจมาก ในทุกรายการสำรวจ โดยรายการที่นักกีฬาชายมีระดับความพึงพอใจสูงสุด 3 อันดับแรก ได้แก่ การส่งเสริมและพัฒนาคุณภาพชีวิตให้กับชาวไทยภูเขา ความยุติธรรมของกรรมการผู้ตัดสิน และความกลมกลืนในการจัดการกีฬาและการท่องเที่ยวของจังหวัดเจ้าภาพ ตามลำดับ ซึ่ง 2 อันดับแรกจะอยู่ในระดับความพึงพอใจมาก



ในส่วนของนักกีฬาหญิง รายการที่มีระดับความพึงพอใจสูงสุด 3 อันดับแรก ซึ่งอยู่ในระดับความพึงพอใจมากที่สุด ได้แก่ **การส่งเสริมและพัฒนาคุณภาพชีวิตให้กับชาวไทยภูเขา ความร่วมมือร่วมใจของทุกองค์กรในจังหวัดที่ให้การสนับสนุนการจัดการแข่งขัน และ ความกลมกลืนในการจัดการกีฬาและการท่องเที่ยวของจังหวัดเจ้าภาพ** ตามลำดับ

จากตาราง ก-8 เมื่อแยกพิจารณาระดับความพึงพอใจของนักกีฬาตามช่วงอายุ พบว่า นักกีฬาส่วนใหญ่ (ร้อยละ 90.5) จะมีช่วงอายุต่ำกว่า 30 ปี และมีระดับความพึงพอใจอยู่ในระดับ พึงพอใจปกติ และพึงพอใจมาก ในทุกรายการสำรวจ ในขณะที่นักกีฬาที่มีช่วงอายุระหว่าง 31-40 ปี และ 41-50 ปี มีความเห็นว่า การให้บริการด้านการปฐมพยาบาลในระหว่างการแข่งขัน เท่านั้นควรได้รับการปรับปรุงให้ดีขึ้น สำหรับผลการสำรวจของนักกีฬาที่มีอายุ >50 ปี ไม่สามารถเป็นตัวแทนของกลุ่มที่เหมาะสม เนื่องจากมีจำนวนข้อมูลเพียง 1 ข้อมูล



ตาราง ก-8 ค่าเฉลี่ย และส่วนเบี่ยงเบนมาตรฐานของความพึงพอใจของนักกีฬา “จำแนกตามอายุ” ต่อการจัดการแข่งขัน

ลำดับที่	รายการ	≤ 20 ปี (N=129)		21-30 ปี (N=52)		31-40 ปี (N=13)		41-50 ปี (N=5)		≥ 51 ปี (N=1)	
		X	S.D.	X	S.D.	X	S.D.	X	S.D.	X	S.D.
1	ความพร้อมในการจัดเตรียมงานการจัดการแข่งขัน	3.89	0.75	3.87	0.66	3.85	0.90	3.60	1.14	4.00	-
2	การประสานงานดำเนินการระหว่างการจัดการแข่งขัน	3.75	0.74	3.77	0.65	3.62	0.87	4.00	1.41	2.00	-
3	การประชาสัมพันธ์การจัดการแข่งขัน	3.93	0.87	3.69	0.83	3.62	0.96	4.20	1.10	1.00	-
4	ความประทับใจในพิธีเปิดการแข่งขัน	4.05	0.76	3.92	0.88	3.62	0.77	3.80	1.10	2.00	-
5	มาตรฐานของสนามการจัดการแข่งขัน	3.90	0.73	3.85	0.80	3.69	1.11	3.40	0.55	2.00	-
6	มาตรฐานอุปกรณ์ที่ใช้ในการจัดการแข่งขัน	3.84	0.75	3.85	0.87	4.00	1.08	4.20	0.84	5.00	-
7	การสนับสนุนยานพาหนะสำหรับนักกีฬา	3.73	0.84	3.48	0.94	3.77	1.24	2.80	1.10	2.00	-
8	ความเหมาะสมการต้อนรับนักกีฬา ผู้ฝึกสอน และเจ้าหน้าที่	3.84	0.90	3.60	1.12	3.62	0.77	4.00	1.22	2.00	-
9	ที่พักนักกีฬา ผู้ฝึกสอน และเจ้าหน้าที่	3.75	0.88	3.46	1.15	3.31	1.03	4.00	0.71	4.00	-
10	การให้บริการด้านการปฐมพยาบาลในระหว่างการแข่งขัน	3.82	0.75	3.67	0.88	3.00	1.00	3.20	0.45	4.00	-
11	ความเหมาะสมของกำหนดการต่างๆ ในการจัดแข่งขัน	3.96	0.72	3.73	0.79	3.92	1.19	3.40	1.14	3.00	-
12	ความเหมาะสมของชนิดกีฬาที่นำมาจัดในการแข่งขัน	3.97	0.79	3.87	0.84	4.08	0.64	3.60	0.89	2.00	-
13	ความเหมาะสมของระยะเวลาในการแข่งขันแต่ละชนิดกีฬา	3.97	0.71	3.75	0.74	4.23	0.93	3.40	1.14	2.00	-
14	ความกลมกลืนในการจัดการกีฬาและการท่องเที่ยวของจังหวัดเจ้าภาพ	4.03	0.77	3.98	0.77	4.08	1.12	4.00	1.00	3.00	-
15	ความร่วมมือร่วมใจของทุกองค์กรในจังหวัดที่ให้การสนับสนุนการจัดการแข่งขัน	4.03	0.82	4.06	0.80	4.00	0.71	3.80	1.10	3.00	-
16	สินค้า อาหาร ของที่ระลึก มีความเหมาะสม	3.91	0.83	3.83	0.76	3.69	0.85	3.80	1.30	3.00	-
17	ความยุติธรรมของกรรมการผู้ตัดสิน	4.13	0.78	4.08	0.74	4.54	0.66	4.20	1.30	4.00	-
18	เป็นการส่งเสริมและพัฒนาคุณภาพชีวิตให้กับชาวไทยภูเขา	4.36	0.67	4.42	0.61	4.77	0.44	4.20	1.10	4.00	-

หมายเหตุ - ช่องที่แรเงา หมายถึง รายการที่ควรปรับปรุง หรือ ควรปรับปรุงเร่งด่วน



ตาราง ก-9 ค่าเฉลี่ย และส่วนเบี่ยงเบนมาตรฐานของความพึงพอใจของนักกีฬา “จำแนกตามวุฒิการศึกษา” ต่อการจัดการแข่งขัน

ลำดับที่	รายการ	ประถมศึกษา (N=13)		ม.ต้น (N=45)		ม.ปลาย (N=84)		ปวช. /ปวส. (N=22)		ป.ตรี (N=29)		อื่นๆ (N=7)	
		X	S.D.	X	S.D.	X	S.D.	X	S.D.	X	S.D.	X	S.D.
1	ความพร้อมในการจัดเตรียมงานการจัดการแข่งขัน	4.54	0.66	3.73	0.72	3.89	0.78	3.86	0.64	3.83	0.66	3.57	0.79
2	การประสานงานดำเนินการระหว่างการจัดการแข่งขัน	4.23	0.83	3.82	0.68	3.69	0.78	3.91	0.53	3.59	0.73	3.14	0.90
3	การประชาสัมพันธ์การจัดการแข่งขัน	4.38	0.77	4.09	0.82	3.83	0.86	3.82	0.85	3.34	0.86	3.43	1.27
4	ความประทับใจในพิธีเปิดการแข่งขัน	4.31	0.75	4.11	0.86	3.98	0.76	3.91	0.75	3.76	0.83	3.43	1.13
5	มาตรฐานของสนามการจัดการแข่งขัน	4.38	0.96	3.67	0.74	3.90	0.83	3.86	0.56	3.90	0.62	3.14	0.69
6	มาตรฐานอุปกรณ์ที่ใช้ในการจัดการแข่งขัน	4.62	0.77	3.78	0.77	3.82	0.73	4.09	0.81	3.62	0.94	4.00	0.82
7	การสนับสนุนยานพาหนะสำหรับนักกีฬา	4.54	0.52	3.69	0.87	3.61	0.93	3.59	0.73	3.31	0.97	3.43	0.98
8	ความเหมาะสมการต้อนรับนักกีฬา ผู้ฝึกสอน และเจ้าหน้าที่	4.31	0.75	3.87	0.87	3.80	0.94	3.73	0.88	3.38	1.18	3.29	1.11
9	ที่พักนักกีฬา ผู้ฝึกสอน และเจ้าหน้าที่	4.00	0.91	3.80	0.76	3.68	0.93	3.55	1.30	3.21	1.05	4.00	0.58
10	การให้บริการด้านการปฐมพยาบาลในระหว่างการแข่งขัน	3.46	1.13	3.91	0.79	3.69	0.76	3.95	0.72	3.48	0.91	3.43	0.79
11	ความเหมาะสมของกำหนดการต่างๆ ในการจัดแข่งขัน	4.54	0.66	3.82	0.72	3.89	0.81	4.00	0.62	3.69	0.81	3.29	1.11
12	ความเหมาะสมของชนิดกีฬาที่นำมาจัดในการแข่งขัน	4.23	0.73	4.09	0.82	3.88	0.81	3.86	0.71	3.83	0.80	3.57	0.98
13	ความเหมาะสมของระยะเวลาในการแข่งขันแต่ละชนิดกีฬา	4.62	0.65	3.80	0.63	3.94	0.73	4.05	0.65	3.55	0.87	3.86	1.07
14	ความกลมกลืนในการจัดการกีฬาและการท่องเที่ยวของจังหวัดเจ้าภาพ	4.46	0.78	4.16	0.77	3.93	0.82	4.09	0.61	3.79	0.73	4.00	0.82
15	ความร่วมมือร่วมใจของทุกองค์กรในจังหวัดที่ให้การสนับสนุนการจัดการแข่งขัน	4.38	0.51	4.18	0.86	3.94	0.81	4.00	0.76	4.03	0.82	3.43	0.79
16	สินค้า อาหาร ของที่ระลึก มีความเหมาะสม	4.15	0.80	3.89	0.93	3.92	0.78	3.68	0.78	3.72	0.80	3.71	0.95
17	ความยุติธรรมของกรรมการผู้ตัดสิน	4.77	0.44	4.16	0.77	4.12	0.77	4.05	0.84	3.97	0.73	4.29	1.11
18	เป็นการส่งเสริมและพัฒนาคุณภาพชีวิตให้กับชาวไทยภูเขา	4.77	0.60	4.49	0.63	4.30	0.69	4.36	0.58	4.41	0.63	4.29	0.76

หมายเหตุ - ช่องที่แรเงา หมายถึง รายการที่ควรปรับปรุง หรือ ควรปรับปรุงเร่งด่วน



ตาราง ก-10 ค่าเฉลี่ย และส่วนเบี่ยงเบนมาตรฐานของความพึงพอใจของนักกีฬา “จำแนกตามประเภทกีฬา” ต่อการจัดการแข่งขัน

ลำดับที่	รายการ	ฟุตบอล 7 คน (N=33)		วอลเลย์บอล (N=20)		เซปักตะกร้อ (N=23)		วู้ดบอล (N=27)		เปตอง (N=44)		กรีฑา (N=24)		กีฬาพื้นบ้าน (N=29)	
		X	S.D.	X	S.D.	X	S.D.	X	S.D.	X	S.D.	X	S.D.	X	S.D.
1	ความพร้อมในการจัดเตรียมงานการจัดการแข่งขัน	4.00	0.61	3.75	0.72	3.83	0.78	4.30	0.72	3.75	0.84	3.85	0.67	3.72	0.70
2	การประสานงานดำเนินการระหว่างการจัดการแข่งขัน	3.73	0.52	3.65	0.75	3.78	0.85	4.04	0.65	3.73	0.79	3.75	0.85	3.55	0.83
3	การประชาสัมพันธ์การจัดการแข่งขัน	3.70	0.68	3.60	0.99	3.61	0.99	4.41	0.80	3.89	0.84	3.80	0.83	3.76	0.99
4	ความประทับใจในพิธีเปิดการแข่งขัน	3.73	0.63	4.20	0.77	3.96	0.93	4.11	0.75	3.89	0.84	4.25	0.85	3.86	0.88
5	มาตรฐานของสนามการจัดการแข่งขัน	3.94	0.79	4.05	0.69	4.04	0.64	3.96	0.76	3.82	0.79	3.75	0.79	3.52	0.91
6	มาตรฐานอุปกรณ์ที่ใช้ในการจัดการแข่งขัน	3.88	0.82	4.00	0.73	4.22	0.60	3.70	0.72	3.80	0.88	3.85	0.81	3.86	0.92
7	การสนับสนุนยานพาหนะสำหรับนักกีฬา	3.21	0.89	3.40	0.99	3.65	0.88	3.89	0.70	3.82	0.87	3.85	0.81	3.55	1.09
8	ความเหมาะสมการต้อนรับนักกีฬา ผู้ฝึกสอน และเจ้าหน้าที่	3.27	1.07	3.85	0.81	3.70	1.06	3.78	0.89	3.91	0.96	4.00	0.97	3.93	0.88
9	ที่พักนักกีฬา ผู้ฝึกสอน และเจ้าหน้าที่	3.33	1.11	3.80	0.83	3.43	1.34	3.74	0.94	3.84	0.91	3.70	0.86	3.76	0.64
10	การให้บริการด้านการปฐมพยาบาลในระหว่างการแข่งขัน	3.64	0.60	4.00	0.73	3.83	0.94	3.96	0.65	3.61	0.92	3.70	0.80	3.38	0.90
11	ความเหมาะสมของกำหนดการต่างๆ ในการจัดแข่งขัน	3.88	0.65	3.85	0.75	4.00	0.90	4.15	0.72	3.84	0.89	3.65	0.75	3.76	0.83
12	ความเหมาะสมของชนิดกีฬาที่นำมาจัดในการแข่งขัน	3.76	0.71	4.05	0.76	3.87	0.97	3.93	0.87	3.91	0.80	4.05	0.69	4.03	0.82
13	ความเหมาะสมของระยะเวลาในการแข่งขันแต่ละชนิดกีฬา	3.67	0.65	4.10	0.72	3.87	0.87	4.22	0.70	3.89	0.72	3.95	0.69	3.83	0.93
14	ความกลมกลืนในการจัดการกีฬาและการท่องเที่ยวของจังหวัดเจ้าภาพ	4.00	0.61	4.05	0.76	4.09	0.79	4.11	0.75	4.00	0.89	3.90	0.79	4.00	0.85
15	ความร่วมมือร่วมใจของทุกองค์กรในจังหวัดที่ให้การสนับสนุนการจัดการแข่งขัน	3.97	0.81	3.90	0.85	3.96	0.82	3.96	0.81	4.09	0.88	4.30	0.80	3.97	0.68
16	สินค้า อาหาร ของที่ระลึก มีความเหมาะสม	3.85	0.67	4.00	0.86	3.74	0.92	3.85	1.03	3.80	0.82	4.10	0.85	3.83	0.71
17	ความยุติธรรมของกรรมการผู้ตัดสิน	4.18	0.64	4.05	1.00	4.13	0.81	4.15	0.66	4.14	0.82	4.20	0.77	4.17	0.85
18	เป็นการส่งเสริมและพัฒนาคุณภาพชีวิตให้กับชาวไทยภูเขา	4.33	0.54	4.50	0.61	4.43	0.66	4.44	0.64	4.27	0.76	4.40	0.68	4.52	0.63

หมายเหตุ - ช่องที่แรเงา หมายถึง รายการที่ควรปรับปรุง หรือ ควรปรับปรุงเร่งด่วน



เมื่อแยกพิจารณาความพึงพอใจของนักกีฬาตามวุฒิการศึกษา (ตาราง ก-9) จะเห็นว่านักกีฬาส่วนใหญ่ต่างมีระดับความพึงพอใจอยู่ในระดับ พึงพอใจปกติ และพึงพอใจมาก ในเกือบทุกรายการสำรวจ มีเพียงนักกีฬาที่มีวุฒิการศึกษาระดับปริญญาตรีที่เห็นว่า ที่พัคนักกีฬา ผู้ฝึกสอน และเจ้าหน้าที่ และนักกีฬาที่ไม่สามารถระบุวุฒิการศึกษา (อื่นๆ) เห็นว่า การประสานงานดำเนินการระหว่างการจัดการแข่งขัน ควรได้รับการปรับปรุงเพื่อให้การดำเนินการอยู่ในระดับคาดหวังของคณะกรรมการจัดการแข่งขัน

จากตาราง ก-10 เป็นการพิจารณาความคิดเห็นของนักกีฬาต่อการจัดการแข่งขัน โดยจำแนกนักกีฬาตามประเภทกีฬาที่เข้าร่วมการแข่งขัน พบว่า มีเพียงนักกีฬาประเภทฟุตบอล 7 คน เท่านั้นที่เห็นว่าการสนับสนุนยานพาหนะสำหรับนักกีฬา เพียงรายการสำรวจเดียวเท่านั้น ควรปรับปรุงให้ดีขึ้น และให้เหมาะสมต่อจำนวนผู้เข้าร่วมการแข่งขัน รวมถึงตารางเวลาการแข่งขันควรเหมาะสมมากยิ่งขึ้น ในขณะที่นักกีฬาประเภทอื่นๆ ต่างมีระดับความพึงพอใจต่อการจัดการแข่งขันอยู่ในระดับพึงพอใจปกติ และพึงพอใจมาก ในทุกรายการสำรวจ

ตาราง ก-11 ค่าเฉลี่ย และส่วนเบี่ยงเบนมาตรฐานของความพึงพอใจของนักกีฬา “จำแนกตามสถิติการเข้าร่วม” ต่อการจัดการแข่งขัน

ลำดับที่	รายการ	เคย			ไม่เคย		
		จำนวน	X	S.D.	จำนวน	X	S.D.
1	ความพร้อมในการจัดเตรียมงานการจัดการแข่งขัน	81	3.79	0.77	119	3.93	0.72
2	การประสานงานดำเนินการระหว่างการจัดการแข่งขัน	81	3.64	0.80	119	3.82	0.71
3	การประชาสัมพันธ์การจัดการแข่งขัน	81	3.72	0.85	119	3.92	0.91
4	ความประทับใจในพิธีเปิดการแข่งขัน	81	3.89	0.84	119	4.03	0.80
5	มาตรฐานของสนามการจัดการแข่งขัน	81	3.70	0.77	119	3.95	0.78
6	มาตรฐานอุปกรณ์ที่ใช้ในการจัดการแข่งขัน	81	3.72	0.83	119	3.97	0.79
7	การสนับสนุนยานพาหนะสำหรับนักกีฬา	81	3.43	0.95	119	3.77	0.87
8	ความเหมาะสมการต้อนรับนักกีฬา ผู้ฝึกสอน และเจ้าหน้าที่	81	3.43	1.07	119	3.98	0.82
9	ที่พัคนักกีฬา ผู้ฝึกสอน และเจ้าหน้าที่	81	3.47	0.98	119	3.78	0.94
10	การให้บริการด้านการปฐมพยาบาลในระหว่างการแข่งขัน	81	3.56	0.81	119	3.82	0.82
11	ความเหมาะสมของกำหนดการต่างๆ ในการจัดแข่งขัน	81	3.69	0.83	119	4.01	0.74
12	ความเหมาะสมของชนิดกีฬาที่นำมาจัดในการแข่งขัน	81	3.80	0.86	119	4.02	0.76
13	ความเหมาะสมของระยะเวลาในการแข่งขันแต่ละชนิดกีฬา	81	3.78	0.82	119	3.99	0.71
14	ความกลมกลืนในการจัดการกีฬาและการท่องเที่ยวของจังหวัดเจ้าภาพ	81	3.88	0.81	119	4.11	0.75
15	ความร่วมมือร่วมใจของทุกองค์กรในจังหวัดที่ให้การสนับสนุนการจัดการแข่งขัน	81	3.95	0.80	119	4.08	0.81
16	สินค้า อาหาร ของที่ระลึก มีความเหมาะสม	81	3.78	0.82	119	3.92	0.83
17	ความยุติธรรมของกรรมการผู้ตัดสิน	81	4.01	0.83	119	4.24	0.73
18	เป็นการส่งเสริมและพัฒนาคุณภาพชีวิตให้กับชาวไทยภูเขา	81	4.27	0.69	119	4.48	0.62

หมายเหตุ - ช่องที่แรเงา หมายถึง รายการที่ควรปรับปรุง หรือ ควรปรับปรุงเร่งด่วน (ไม่มีรายการที่ควรปรับปรุง หรือ ควรปรับปรุงเร่งด่วน)



จากตาราง ก-11 จะเห็นได้ว่าทั้ง นักกีฬาที่เคยเข้าร่วมการแข่งขัน และไม่เคยเข้าร่วมการแข่งขัน กีฬาชาวไทยภูเขาแห่งประเทศไทยมาก่อน ต่างมีระดับความพึงพอใจอยู่ในระดับพึงพอใจปกติ และพึงพอใจมาก ในทุกรายการสำรวจ และนักกีฬาทั้ง 2 กลุ่มนี้ ต่างพึงพอใจต่อการส่งเสริมและพัฒนาคุณภาพชีวิตให้กับชาวไทยภูเขาสูงเป็นอันดับ 1 เช่นกัน

การทดสอบสมมติฐาน

จากที่ได้กล่าวไว้แล้ว วัตถุประสงค์หลักของการจัดทำงานวิจัยและประเมินโครงการสำหรับโครงการการแข่งขันกีฬาชาวไทยภูเขาแห่งประเทศไทย ครั้งที่ 25 ประจำปี 2556 นั้นจะมุ่งเน้นในการวิเคราะห์ผลการสำรวจระดับความพึงพอใจของ นักกีฬาที่เข้าร่วมการแข่งขันในครั้งนี้ เพื่อการปรับปรุงสำหรับคุณภาพการจัดการแข่งขันในปีต่อไปเท่านั้น สำหรับเป้าหมายและ สมมติฐานที่กล่าวไว้ในบทที่ 3 ว่า “ระดับความพึงพอใจของนักกีฬาที่เข้าร่วมการแข่งขันในครั้งนี้ อยู่ในระดับความพึงพอใจปกติขึ้นไป ($\bar{x} > 3.25$)” จะสามารถนำมาตั้งสมมติฐานหลัก และสมมติฐานรอง ได้ดังต่อไปนี้

H_0 : ค่าเฉลี่ยระดับความพึงพอใจของนักกีฬาต่อการจัดการแข่งขัน น้อยกว่าหรือเท่ากับ 3.25

H_1 : ค่าเฉลี่ยระดับความพึงพอใจของนักกีฬาต่อการจัดการแข่งขัน มากกว่า 3.25

เมื่อทำการทดสอบ แบบ t-test เพื่อเปรียบเทียบความแตกต่างของค่าเฉลี่ยของข้อมูล 2 ชุด ที่ค่าความแปรปรวนของประชากรไม่เท่ากัน ($\sigma_1^2 \neq \sigma_2^2$) โดยใช้ MS Excel เป็นเครื่องมือช่วยในการวิเคราะห์ สามารถสรุปผลการวิเคราะห์สำหรับนักกีฬาได้ดังตาราง ก-12



ตาราง ก-12 การทดสอบสมมติฐานสำหรับข้อสงสัยว่า “ระดับความพึงพอใจของนักกีฬาที่เข้าร่วมการแข่งขันในครั้งนี้ มีค่ามากกว่า 3.25” ที่ระดับนัยสำคัญ (α) 0.05

ลำดับ ที่	รายการ	n	\bar{x}	$S.D.$	$df.$	t -critical (by table)	t -stat	การยอมรับ สมมติฐาน
1	ความพร้อมในการจัดเตรียมงานการจัดการแข่งขัน	200	3.88	0.74	199	1.65	11.90	H_1
2	การประสานงานดำเนินการระหว่างการจัดการแข่งขัน	200	3.75	0.75	199	1.65	9.33	H_1
3	การประชาสัมพันธ์การจัดการแข่งขัน	200	3.84	0.89	199	1.65	9.34	H_1
4	ความประทับใจในพิธีเปิดการแข่งขัน	200	3.97	0.81	199	1.65	12.51	H_1
5	มาตรฐานของสนามการจัดการแข่งขัน	200	3.85	0.78	199	1.65	10.86	H_1
6	มาตรฐานอุปกรณ์ที่ใช้ในการจัดการแข่งขัน	200	3.87	0.81	199	1.65	10.82	H_1
7	การสนับสนุนยานพาหนะสำหรับนักกีฬา	200	3.64	0.91	199	1.65	5.96	H_1
8	ความเหมาะสมการต้อนรับนักกีฬา ผู้ฝึกสอน และเจ้าหน้าที่	200	3.76	0.97	199	1.65	7.45	H_1
9	ที่พักนักกีฬา ผู้ฝึกสอน และเจ้าหน้าที่	200	3.66	0.96	199	1.65	5.94	H_1
10	การให้บริการด้านการปฐมพยาบาลในระหว่างการแข่งขัน	200	3.72	0.82	199	1.65	7.99	H_1
11	ความเหมาะสมของกำหนดการต่างๆ ในการจัดแข่งขัน	200	3.88	0.79	199	1.65	11.24	H_1
12	ความเหมาะสมของชนิดกีฬาที่นำมาจัดในการแข่งขัน	200	3.93	0.81	199	1.65	11.94	H_1
13	ความเหมาะสมของระยะเวลาในการแข่งขันแต่ละชนิดกีฬา	200	3.91	0.76	199	1.65	12.17	H_1
14	ความกลมกลืนในการจัดการกีฬาและการท่องเที่ยวของจังหวัดเจ้าภาพ	200	4.02	0.78	199	1.65	13.88	H_1
15	ความร่วมมือร่วมใจของทุกองค์กรในจังหวัดที่ให้การสนับสนุนการจัดการแข่งขัน	200	4.03	0.81	199	1.65	13.51	H_1
16	สินค้า อาหาร ของที่ระลึก มีความเหมาะสม	200	3.87	0.82	199	1.65	10.55	H_1
17	ความยุติธรรมของกรรมการผู้ตัดสิน	200	4.15	0.78	199	1.65	16.25	H_1
18	เป็นการส่งเสริมและพัฒนาคุณภาพชีวิตให้กับชาวไทยภูเขา	200	4.40	0.66	199	1.65	24.66	H_1

หมายเหตุ - * จำนวนของมูลไม่สมบูรณ์จำนวน 1 ข้อมูล

จากตาราง ก-12 จะพบว่า ทุกรายการสำรวจมีค่า t -stat ที่ได้จากการคำนวณ มากกว่าค่า t -critical ที่ได้จากการเปิดตารางการแจกแจงแบบ t (t -distribution) สรุปได้ว่า สามารถปฏิเสธสมมติฐานหลัก (H_0) และยอมรับสมมติฐานรอง (H_1) นั่นคือ “ระดับความพึงพอใจของนักกีฬาที่เข้าร่วมการแข่งขันในครั้งนี้ มีค่ามากกว่า 3.25 ที่ระดับนัยสำคัญ (α) 0.05” ในทุกรายการสำรวจ



ตอนที่ 3 ความคิดเห็นและข้อเสนอแนะ อื่นๆ

สำหรับคำถามในตอนที่ 3 จะเป็นคำถามปลายเปิด เพื่อสอบถามความคิดเห็นเพิ่มเติมจากนักกีฬาว่า สิ่งใดควรปรับปรุงสำหรับการจัดการแข่งขันในครั้งต่อไป ซึ่งหลายๆ หัวข้อก็จะปรากฏอยู่ในคำถามปลายเปิดในตอนที่ 2 อยู่แล้วเช่นกัน จากการสังเคราะห์ความคิดเห็นเพิ่มเติมต่างๆ ในตอนที่ 3 นี้ ผู้วิจัยและประเมินผลโครงการสามารถสรุปผลได้ดังตาราง ก-13

ตาราง ก-13 ข้อเสนอแนะที่นักกีฬาเห็นว่าควรได้รับการปรับปรุงสำหรับการจัดการแข่งขันในครั้งต่อไป

ลำดับที่	รายการ	จำนวน	ร้อยละ
1	ที่พัก	8	4.0
2	จำนวนชนิดกีฬา	6	3.0
3	จำนวนเจ้าหน้าที่	5	2.5
4	งบประมาณ/เบี้ยเลี้ยง	3	1.5
5	สนามแข่งขัน	3	1.5
6	มาตรฐานการแข่งขัน	2	1.0
7	ตารางการแข่งขัน	2	1.0
8	อื่นๆ	9	4.5

หมายเหตุ – ข้อมูลจากนักกีฬาจำนวน 36 คน (จากทั้งหมด 200 คน) ที่แสดงความคิดเห็นเพิ่มเติม

จากตาราง ก-13 จากความเห็นของนักกีฬาจำนวน 36 คน พบว่า หัวข้อที่นักกีฬาเห็นว่าควรได้รับการปรับปรุงมากเป็นอันดับที่ 1 คือ ที่พักสำหรับนักกีฬา (ร้อยละ 4.0) ส่วน จำนวนชนิดกีฬาที่จัดการแข่งขัน และ จำนวนเจ้าหน้าที่ ตามมาเป็นอันดับ 2 และ 3 คิดเป็นร้อยละ 3.0 และ 2.5 ของนักกีฬาที่ตอบแบบสอบถามทั้งหมด ตามลำดับ

ข) สำหรับเจ้าหน้าที่

ตอนที่ 1 ข้อมูลพื้นฐานของผู้ตอบแบบสอบถาม

ตาราง ข-1 แสดงค่าร้อยละข้อมูลพื้นฐานของเจ้าหน้าที่ จำแนกตามเพศ

ลำดับที่	เพศ	จำนวน	ร้อยละ
1	ชาย	70	84.3
2	หญิง	13	15.7
	รวม	83	100.0



จากตาราง ข-1 แสดงว่าเจ้าหน้าที่ที่เข้าร่วมในการแข่งขันโครงการจัดการแข่งขันกีฬาชาวไทยภูเขาแห่งประเทศไทย ครั้งที่ 25 ประจำปี 2556 จะเป็นเพศชายเป็นส่วนใหญ่โดยคิดเป็นร้อยละ 84.3 ในขณะที่เจ้าหน้าที่เพศหญิงมีเพียงร้อยละ 15.7 และเมื่อแยกพิจารณาสัดส่วนของเจ้าหน้าที่ที่เข้าร่วมโครงการตามช่วงอายุ จะได้ผลดังตาราง ข-2

ตาราง ข-2 แสดงค่าร้อยละข้อมูลพื้นฐานของเจ้าหน้าที่ จำแนกตามช่วงอายุ

ลำดับที่	อายุ	จำนวน	ร้อยละ
1	20 - 30 ปี	11	30.1
2	31 - 40 ปี	32	42.2
3	41 - 50 ปี	18	18.1
4	51 - 60 ปี	14	7.2
5	มากกว่า 60 ปี	4	2.4
	รวม	83	100.0

จากตาราง ข-2 จะเห็นว่า เจ้าหน้าที่ที่เข้าร่วมการแข่งขันโครงการจัดการแข่งขันกีฬาชาวไทยภูเขาแห่งประเทศไทย จะอยู่ในช่วงอายุระหว่าง 31 - 40 ปี จะมีจำนวนมากที่สุด คิดเป็นร้อยละ 42.2 ส่วนอันดับ 2 และ อันดับ 3 ได้แก่ช่วงอายุ 20 - 30 ปี และ 41 - 50 ปี คิดเป็นจำนวนร้อยละ 30.1 และ 18.1 ตามลำดับ

ตาราง ข-3 แสดงค่าร้อยละข้อมูลพื้นฐานของเจ้าหน้าที่ จำแนกตามวุฒิการศึกษา

ลำดับที่	วุฒิการศึกษา	จำนวน	ร้อยละ
1	ต่ำกว่า ปวส.	15	18.1
2	ปวส.	8	9.6
3	ป.ตรี	53	63.9
4	ป.โท	5	6.0
5	ป.เอก	1	1.2
6	อื่นๆ	1	1.2
	รวม	83	100.0

จากตาราง ข-3 ซึ่งแสดงถึงสัดส่วนของเจ้าหน้าที่ ที่ทำการตอบแบบสอบถามโดยจำแนกตามวุฒิการศึกษา พบว่า เจ้าหน้าที่ที่เข้าร่วมการแข่งขันโครงการจัดการแข่งขันกีฬาชาวไทยภูเขาแห่งประเทศไทย ในครั้งนี้ ร้อยละ 71.1 จบการศึกษาในระดับปริญญาตรีขึ้นไป ในขณะที่วุฒิการศึกษาในระดับต่ำกว่าปริญญาตรี มีจำนวนจำนวนรวมกันประมาณร้อยละ 27.7 เท่านั้น



ตาราง ข-4 แสดงค่าร้อยละข้อมูลพื้นฐานของเจ้าหน้าที่ จำแนกตามหน้าที่/สังกัด

ลำดับที่	สถิติการเข้าร่วมการแข่งขัน	จำนวน	ร้อยละ
1	กรมพลศึกษา	2	2.4
2	ผู้รับผิดชอบจัดการแข่งขันของ	15	18.1
3	ผู้รับผิดชอบที่เกี่ยวข้องจากจังหวัด	54	65.1
4	ผู้ตัดสิน	5	6.0
5	อื่นๆ	7	8.4
	รวม	83	100.0

การจัดการแข่งขันโครงการจัดการแข่งขันกีฬาชาวไทยภูเขาแห่งประเทศไทยในครั้งนี้ เจ้าหน้าที่ที่เข้าร่วมการจัดโครงการมาจากหลายหน่วยงาน และมีหน้าที่หลากหลาย ซึ่งเมื่อพิจารณาสัดส่วนของเจ้าหน้าที่ตามหน้าที่/สังกัด พบว่า เจ้าหน้าที่ที่เข้าร่วมการแข่งขันครั้งนี้ เป็นเจ้าหน้าที่ที่มาจากจังหวัดต่างๆที่เข้าร่วมโครงการมาเป็นอันดับ 1 คิด เป็นร้อยละ 65.1 ในขณะที่เป็นเจ้าหน้าที่จากเจ้าภาพจังหวัดพะเยามีสัดส่วนมากเป็นอันดับที่ 2 คิดเป็นร้อยละ 18.1 (ตาราง ข-4)

ตาราง ข-5 แสดงค่าร้อยละข้อมูลพื้นฐานของเจ้าหน้าที่ จำแนกตามสถิติการเข้าร่วมการแข่งขัน

ลำดับที่	สถิติการเข้าร่วมการแข่งขัน	จำนวน	ร้อยละ
1	เคย	63	75.9
2	ไม่เคย	20	24.1
	รวม	83	100.0

จากตาราง ข-5 จะเห็นว่า เจ้าหน้าที่ที่เข้าร่วมการแข่งขันครั้งนี้ เป็นเจ้าหน้าที่ที่เคยเข้าร่วมการแข่งขันมาก่อนมากถึงร้อยละ 75.9 ในขณะที่เจ้าหน้าที่ที่ไม่เคยเข้าร่วมการแข่งขันกีฬาชาวไทยภูเขาแห่งประเทศไทยมาก่อน (เพิ่งเข้าร่วมโครงการครั้งนี้เป็นครั้งแรก) มีจำนวนเพียงร้อยละ 24.1 เท่านั้น ดังนั้นการจัดการแข่งขันในครั้งนี้ จึงมีเจ้าหน้าที่ที่มีประสบการณ์ในการร่วมจัดการแข่งขันมาแล้วค่อนข้างมาก จึงทำให้เข้าใจถึงพื้นฐานของโครงการ และผู้เข้าร่วมโครงการพอสมควร



ตอนที่ 2 ความพึงพอใจของเจ้าหน้าที่ต่อสภาพทั่วไปการจัดการแข่งขันกีฬาชาวไทยภูเขาแห่งประเทศไทย

ขั้นตอนต่อไปเป็นการวิเคราะห์ความคิดเห็นของเจ้าหน้าที่ที่เข้าร่วมโครงการ ต่อสภาพทั่วไปการจัดการแข่งขันกีฬาชาวไทยภูเขาแห่งประเทศไทย ครั้งที่ 25 ประจำปี 2556 โดยการประเมินความคิดเห็นของเจ้าหน้าที่ต่อสภาพทั่วไปการจัดการแข่งขันกีฬาชาวไทยภูเขาแห่งประเทศไทยในครั้งนี้ จะเป็นการวิเคราะห์ความพึงพอใจของเจ้าหน้าที่ต่อรายการสำรวจด้านสภาพทั่วไปการจัดการแข่งขัน ซึ่งจะประกอบด้วยหัวข้อการสำรวจทั้งหมด 16 รายการ ดังรายละเอียดต่อไปนี้

ตาราง ข-6 ค่าเฉลี่ย และส่วนเบี่ยงเบนมาตรฐานของความพึงพอใจของเจ้าหน้าที่ “โดยรวม” ต่อสภาพทั่วไปการจัดการแข่งขัน

ลำดับที่	รายการ	จำนวน	X	S.D.
1	ความพร้อมในการจัดเตรียมงานการจัดการแข่งขัน	83	3.88	0.69
2	การประสานงานดำเนินการระหว่างการจัดการแข่งขัน	83	3.80	0.71
3	การประชาสัมพันธ์การจัดการแข่งขัน	82	3.66	0.76
4	มาตรฐานของสนามการจัดการแข่งขัน	82	3.79	0.68
5	มาตรฐานอุปกรณ์ที่ใช้ในการจัดการแข่งขัน	83	3.82	0.65
6	การสนับสนุนยานพาหนะสำหรับนักกีฬา	83	3.55	0.74
7	ความเหมาะสมการต้อนรับนักกีฬา ผู้ฝึกสอน และเจ้าหน้าที่	83	3.63	0.82
8	ที่พักนักกีฬา ผู้ฝึกสอน และเจ้าหน้าที่	83	3.64	0.81
9	การให้บริการด้านการปฐมพยาบาลในระหว่างการแข่งขัน	83	3.70	0.64
10	ความเหมาะสมของกำหนดการต่างๆ ในการจัดแข่งขัน	83	3.71	0.72
11	ความเหมาะสมของชนิดกีฬาที่นำมาจัดในการแข่งขัน	83	3.76	0.69
12	ความเหมาะสมของระยะเวลาในการแข่งขันแต่ละชนิดกีฬา	83	3.75	0.66
13	ความกลมกลืนในการจัดการกีฬาและการท่องเที่ยวของจังหวัดเจ้าภาพ	83	3.82	0.67
14	ความร่วมมือร่วมใจของทุกองค์กรในจังหวัดที่ให้การสนับสนุนการจัดการแข่งขัน	83	3.78	0.64
15	สินค้า อาหาร ของที่ระลึก มีความเหมาะสม	83	3.69	0.70
16	เป็นการส่งเสริมและพัฒนาคุณภาพชีวิตให้กับชาวไทยภูเขา	83	3.94	0.70

หมายเหตุ – ช่องที่แรเงา หมายถึง รายการที่ควรปรับปรุง หรือ ควรปรับปรุงเร่งด่วน (ไม่มีรายการที่ควรปรับปรุง หรือ ควรปรับปรุงเร่งด่วน)

จากตาราง ข-6 พบว่าความพึงพอใจของเจ้าหน้าที่โดยรวม ต่อสภาพทั่วไปการจัดการแข่งขัน พบว่าโครงการเป็นการส่งเสริมและพัฒนาคุณภาพชีวิตให้กับชาวไทยภูเขา ได้รับความพึงพอใจสูงสุด ด้วยระดับความพึงพอใจ 3.94 ซึ่งถือเป็นระดับความพึงพอใจปกติ ส่วนระดับความพึงพอใจของเจ้าหน้าที่ต่อ



สภาพทั่วไปการจัดการแข่งขันด้านอื่นๆ ต่างอยู่ในระดับพึงพอใจปกติ (3.25 – 3.99) ทั้งสิ้น ซึ่งแสดงให้เห็นว่าการจัดการแข่งขันในครั้งนี้นี้ประสบความสำเร็จ และเป็นที่น่าพอใจต่อเจ้าหน้าที่ที่เข้าร่วมการจัดการแข่งขัน

ในลำดับต่อไป ผู้วิจัยได้วิเคราะห์สภาพทั่วไปการจัดการแข่งขัน โดยแยกพิจารณาตามเพศ อายุ การศึกษาของเจ้าหน้าที่ หน้าที่/สังกัด และสถิติการเข้าร่วมโครงการของเจ้าหน้าที่ เพื่อศึกษาปัจจัยที่มีผลต่อความพึงพอใจของเจ้าหน้าที่ ต่อสภาพทั่วไปการจัดการแข่งขัน

ตาราง ข-7 ค่าเฉลี่ย และส่วนเบี่ยงเบนมาตรฐานของความพึงพอใจของเจ้าหน้าที่ “จำแนกตามเพศ” ต่อสภาพทั่วไปการจัดการแข่งขัน

ลำดับที่	รายการ	ชาย (N=41)		หญิง (N=38)	
		X	S.D.	X	S.D.
1	ความพร้อมในการจัดเตรียมงานการจัดการแข่งขัน	3.91	0.68	3.69	0.75
2	การประสานงานดำเนินการระหว่างการจัดการแข่งขัน	3.89	0.67	3.31	0.75
3	การประชาสัมพันธ์การจัดการแข่งขัน	3.71	0.74	3.33	0.78
4	มาตรฐานของสนามการจัดการแข่งขัน	3.81	0.71	3.69	0.48
5	มาตรฐานอุปกรณ์ที่ใช้ในการจัดการแข่งขัน	3.86	0.67	3.62	0.51
6	การสนับสนุนยานพาหนะสำหรับนักกีฬา	3.59	0.77	3.38	0.51
7	ความเหมาะสมการต้อนรับนักกีฬา ผู้ฝึกสอน และเจ้าหน้าที่	3.66	0.87	3.46	0.52
8	ที่พักนักกีฬา ผู้ฝึกสอน และเจ้าหน้าที่	3.64	0.82	3.62	0.77
9	การให้บริการด้านการปฐมพยาบาลในระหว่างการแข่งขัน	3.71	0.62	3.62	0.77
10	ความเหมาะสมของกำหนดการต่างๆ ในการจัดแข่งขัน	3.73	0.70	3.62	0.87
11	ความเหมาะสมของชนิดกีฬาที่นำมาจัดในการแข่งขัน	3.76	0.69	3.77	0.73
12	ความเหมาะสมของระยะเวลาในการแข่งขันแต่ละชนิดกีฬา	3.76	0.62	3.69	0.85
13	ความกลมกลืนในการจัดการกีฬาและการท่องเที่ยวของจังหวัดเจ้าภาพ	3.81	0.67	3.85	0.69
14	ความร่วมมือร่วมใจของทุกองค์กรในจังหวัดที่ให้การสนับสนุนการจัดการแข่งขัน	3.80	0.65	3.69	0.63
15	สินค้า อาหาร ของที่ระลึก มีความเหมาะสม	3.66	0.72	3.85	0.55
16	เป็นการส่งเสริมและพัฒนาคุณภาพชีวิตให้กับชาวไทยภูเขา	3.91	0.70	4.08	0.76

หมายเหตุ – ช่องที่แรเงา หมายถึง รายการที่ควรปรับปรุง หรือ ควรปรับปรุงเร่งด่วน (ไม่มีรายการที่ควรปรับปรุง หรือ ควรปรับปรุงเร่งด่วน)

จากตาราง ข-7 จะเห็นว่า ทุกรายการสำรวจด้านสภาพทั่วไปการจัดการแข่งขัน ทั้งเจ้าหน้าที่ชาย และเจ้าหน้าที่หญิงต่างพึงพอใจต่อการจัดการแข่งขันทั้งสิ้น โดยเจ้าหน้าที่ชายให้ความพึงพอใจต่อหัวข้อ เป็นการส่งเสริมและพัฒนาคุณภาพชีวิตให้กับชาวไทยภูเขา และความพร้อมในการจัดเตรียมงานการจัดการแข่งขัน สูงเป็นอันดับ 1 ในขณะที่เจ้าหน้าที่หญิงให้ความพึงพอใจต่อหัวข้อ เป็นการส่งเสริมและพัฒนาคุณภาพชีวิตให้กับชาวไทยภูเขา สูงเป็นอันดับ 1



ตาราง ข-8 ค่าเฉลี่ย และส่วนเบี่ยงเบนมาตรฐานของความพึงพอใจของเจ้าหน้าที่ “จำแนกตามอายุ”
ต่อสภาพทั่วไปการจัดการแข่งขัน

ลำดับ ที่	รายการ	20-30 ปี (N=25)		31-40 ปี (N=35)		41-50 ปี (N=15)		51-60 ปี (N=6)		มากกว่า 60 ปี (N=2)	
		X	S.D.	X	S.D.	X	S.D.	X	S.D.	X	S.D.
1	ความพร้อมในการจัดเตรียมงานการจัดการแข่งขัน	3.96	0.61	3.83	0.66	4.07	0.88	3.67	0.52	3.00	0.00
2	การประสานงานดำเนินการระหว่างการจัดการแข่งขัน	3.88	0.73	3.83	0.62	3.87	0.92	3.33	0.52	3.00	0.00
3	การประชาสัมพันธ์การจัดการแข่งขัน	3.58	0.72	3.80	0.72	3.67	0.90	3.50	0.55	2.50	0.71
4	มาตรฐานของสนามการจัดการแข่งขัน	3.72	0.68	3.91	0.57	3.93	0.80	3.33	0.82	3.00	0.00
5	มาตรฐานอุปกรณ์ที่ใช้ในการจัดการแข่งขัน	3.92	0.57	3.83	0.62	3.80	0.86	3.50	0.55	3.50	0.71
6	การสนับสนุนยานพาหนะสำหรับนักกีฬา	3.68	0.63	3.57	0.78	3.60	0.83	3.00	0.63	3.00	0.00
7	ความเหมาะสมการต้อนรับนักกีฬา ผู้ฝึกสอน และเจ้าหน้าที่	3.84	0.69	3.51	1.01	3.67	0.62	3.50	0.55	3.00	0.00
8	ที่พักนักกีฬา ผู้ฝึกสอน และเจ้าหน้าที่	3.76	1.01	3.57	0.70	3.67	0.82	3.50	0.55	3.50	0.71
9	การให้บริการด้านการปฐมพยาบาลในระหว่างการแข่งขัน	3.80	0.65	3.74	0.66	3.53	0.64	3.67	0.52	3.00	0.00
10	ความเหมาะสมของกำหนดการต่างๆ ในการจัดการแข่งขัน	3.76	0.66	3.80	0.80	3.60	0.74	3.50	0.55	3.00	0.00
11	ความเหมาะสมของชนิดกีฬาที่นำมาจัดในการแข่งขัน	4.04	0.68	3.71	0.67	3.53	0.64	3.67	0.82	3.00	0.00
12	ความเหมาะสมของระยะเวลาในการแข่งขันแต่ละชนิดกีฬา	3.84	0.62	3.71	0.62	3.67	0.82	3.83	0.75	3.50	0.71
13	ความกลมกลืนในการจัดการกีฬาและการท่องเที่ยวของจังหวัดเจ้าภาพ	3.88	0.67	3.77	0.65	3.93	0.80	3.67	0.52	3.50	0.71
14	ความร่วมมือร่วมใจของทุกองค์กรในจังหวัดที่ให้การสนับสนุนการจัดการแข่งขัน	3.84	0.62	3.80	0.68	3.93	0.59	3.17	0.41	3.50	0.71
15	สินค้า อาหาร ของที่ระลึก มีความเหมาะสม	3.84	0.69	3.74	0.70	3.33	0.62	3.67	0.82	3.50	0.71
16	เป็นการส่งเสริมและพัฒนาคุณภาพชีวิตให้กับชาวไทยภูเขา	4.08	0.76	3.94	0.64	3.73	0.59	4.00	1.10	3.50	0.71

หมายเหตุ - ช่องที่แรเงา หมายถึง รายการที่ควรปรับปรุง หรือ ควรปรับปรุงเร่งด่วน



เมื่อพิจารณาสภาพทั่วไปการจัดการแข่งขัน โดยแยกพิจารณาตามอายุของเจ้าหน้าที่ ตามตาราง ข-8 พบว่า เจ้าหน้าที่ที่มีอายุต่ำกว่า 50 ปี ต่างพึงพอใจในทุกรายการสำรวจด้านสภาพทั่วไปการจัดการแข่งขัน โดยเจ้าหน้าที่ที่มีอายุ 20-30 ปี และอายุ 31-40 ปี ให้ความพึงพอใจต่อหัวข้อ **เป็นการส่งเสริมและพัฒนาคุณภาพชีวิตให้กับชาวไทยภูเขา** สูงเป็นอันดับ 1 สำหรับเจ้าหน้าที่ที่มีอายุระหว่าง 41-50 ปี ให้ความพึงพอใจต่อหัวข้อ **ความพร้อมในการจัดเตรียมงานการจัดการแข่งขัน** สูงสุดเป็นอันดับ 1

ในขณะที่เจ้าหน้าที่ที่มีอายุ 51-60 ปี เห็นว่าหัวข้อ การสนับสนุนยานพาหนะสำหรับนักกีฬา และความร่วมมือร่วมใจของทุกองค์กรในจังหวัดที่ให้การสนับสนุนการจัดการแข่งขัน ยังคงต้องได้รับการปรับปรุงให้ดียิ่งขึ้นสำหรับการจัดการแข่งขันในครั้งต่อไป และเจ้าหน้าที่ที่มีอายุ >60 ขึ้นไป เห็นว่าการจัดการแข่งขันในครั้งนี้อย่างน้อยยังต้องได้รับการปรับปรุงในหลายๆ ด้าน แต่อย่างไรก็ตาม เนื่องจากข้อมูลที่เก็บได้จากเจ้าหน้าที่ที่มีอายุ >60 ปีขึ้นไปมีเพียง 2 ข้อมูลเท่านั้น จึงอาจจะเป็นข้อมูลที่เป็นตัวแทนของประชากรในกลุ่มนี้ได้มีดีมากนัก



ตาราง ข-9 ค่าเฉลี่ย และส่วนเบี่ยงเบนมาตรฐานของความพึงพอใจของเจ้าหน้าที่ “จำแนกตาม การศึกษา” ต่อสภาพทั่วไปการจัดการแข่งขัน

ลำดับ ที่	รายการ	น้อยกว่า ปวช. (N=15)		ปวช. (N=8)		ปริญญาตรี (N=53)		ปริญญาโท (N=5)		ปริญญาเอก (N=1)	
		X	S.D.	X	S.D.	X	S.D.	X	S.D.	X	S.D.
1	ความพร้อมในการจัดเตรียมงานการจัดการแข่งขัน	4.00	0.76	4.00	0.76	3.85	0.66	3.80	0.84	3.00	-
2	การประสานงานดำเนินการระหว่างการจัดการแข่งขัน	3.80	0.68	4.25	0.71	3.79	0.72	3.40	0.55	3.00	-
3	การประชาสัมพันธ์การจัดการแข่งขัน	3.79	0.70	3.75	1.04	3.68	0.73	3.00	0.71	4.00	-
4	มาตรฐานของสนามการจัดการแข่งขัน	3.93	0.59	4.00	0.93	3.75	0.65	3.75	0.96	3.00	-
5	มาตรฐานอุปกรณ์ที่ใช้ในการจัดการแข่งขัน	3.80	0.68	3.88	0.83	3.81	0.62	3.80	0.84	4.00	-
6	การสนับสนุนยานพาหนะสำหรับนักกีฬา	3.60	0.91	3.63	0.74	3.55	0.72	3.40	0.55	4.00	-
7	ความเหมาะสมการต้อนรับนักกีฬา ผู้ฝึกสอน และเจ้าหน้าที่	3.67	0.90	3.50	0.93	3.64	0.83	3.40	0.55	4.00	-
8	ที่พักนักกีฬา ผู้ฝึกสอน และเจ้าหน้าที่	3.60	1.12	3.88	0.64	3.62	0.77	3.40	0.55	4.00	-
9	การให้บริการด้านการปฐมพยาบาลในระหว่างการแข่งขัน	3.67	0.72	3.88	0.64	3.70	0.64	3.60	0.55	4.00	-
10	ความเหมาะสมของกำหนดการต่างๆ ในการจัดการแข่งขัน	3.80	0.68	3.75	0.71	3.74	0.71	3.20	1.10	3.00	-
11	ความเหมาะสมของชนิดกีฬาที่นำมาจัดในการแข่งขัน	4.00	0.65	3.88	0.99	3.74	0.65	3.40	0.55	3.00	-
12	ความเหมาะสมของระยะเวลาในการแข่งขันแต่ละชนิดกีฬา	3.80	0.77	3.88	0.64	3.74	0.62	3.60	0.89	3.00	-
13	ความกลมกลืนในการจัดการกีฬาและการท่องเที่ยวของจังหวัดเจ้าภาพ	3.93	0.88	4.00	0.76	3.79	0.60	3.80	0.45	3.00	-
14	ความร่วมมือร่วมใจของทุกองค์กรในจังหวัดที่ให้การสนับสนุนการจัดการแข่งขัน	3.93	0.70	3.88	0.64	3.77	0.64	3.60	0.55	3.00	-
15	สินค้า อาหาร ของที่ระลึก มีความเหมาะสม	3.47	0.74	4.00	0.76	3.75	0.68	3.40	0.55	3.00	-
16	เป็นการส่งเสริมและพัฒนาคุณภาพชีวิตให้กับชาวไทยภูเขา	3.80	0.68	4.00	0.76	4.02	0.69	3.40	0.55	5.00	-

หมายเหตุ – ช่องที่แรเงา หมายถึง รายการที่ควรปรับปรุง หรือ ควรปรับปรุงเร่งด่วน

เมื่อพิจารณาสภาพทั่วไปการจัดการแข่งขัน โดยแยกพิจารณาตามการศึกษาของเจ้าหน้าที่ ตามตาราง ข-9 พบว่า เจ้าหน้าที่ที่เข้าร่วมจัดการแข่งขันในครั้งนี้ส่วนใหญ่มีระดับการศึกษาในระดับ ปวช. – ระดับปริญญาตรี (ร้อยละ 91.6) ต่างมีความพึงพอใจต่อสภาพทั่วไปการจัดการแข่งขัน อยู่ในระดับพึงพอใจปกติ ถึงระดับพึงพอใจมาก



ในขณะที่เจ้าหน้าที่ที่มีระดับการศึกษาปริญญาโท (ร้อยละ 6.0) เห็นว่ามีเพียง 2 รายการสำรวจด้านสภาพทั่วไปการจัดการแข่งขันที่จะต้องปรับปรุงให้ดีขึ้น คือ การประชาสัมพันธ์การจัดการแข่งขันและความเหมาะสมของกำหนดการต่างๆ ในการจัดแข่งขัน และสำหรับผลการสำรวจเจ้าหน้าที่ที่มีระดับการศึกษาปริญญาเอกนั้น มีข้อมูลเพียง 1 ข้อมูลเท่านั้น จึงไม่สามารถวิเคราะห์ข้อมูลเพิ่มเติมได้

ตาราง ข-10 ค่าเฉลี่ย และส่วนเบี่ยงเบนมาตรฐานของความพึงพอใจของเจ้าหน้าที่ “จำแนกตามหน้าที่/สังกัด” ต่อสภาพทั่วไปการจัดการแข่งขัน

ลำดับที่	รายการ	กรมพลศึกษา (N=2)		จังหวัดพะเยา (N=15)		จากจังหวัดต่างๆ (N=54)		ผู้ตัดสิน (N=5)		อื่นๆ (N=7)	
		X	S.D.	X	S.D.	X	S.D.	X	S.D.	X	S.D.
1	ความพร้อมในการจัดเตรียมงานการจัดการแข่งขัน	3.00	0.00	4.13	0.83	3.85	0.63	4.00	0.71	3.71	0.76
2	การประสานงานดำเนินการระหว่างการจัดการแข่งขัน	4.00	0.00	4.00	0.76	3.70	0.72	4.00	0.71	3.86	0.69
3	การประชาสัมพันธ์การจัดการแข่งขัน	4.00	0.00	3.80	0.94	3.63	0.71	4.00	0.71	3.17	0.75
4	มาตรฐานของสนามการจัดการแข่งขัน	3.00	0.00	3.93	0.96	3.74	0.56	4.20	0.84	3.86	0.69
5	มาตรฐานอุปกรณ์ที่ใช้ในการจัดการแข่งขัน	3.00	0.00	4.07	0.80	3.76	0.55	4.00	0.71	3.86	0.90
6	การสนับสนุนยานพาหนะสำหรับนักกีฬา	3.00	0.00	3.60	0.83	3.54	0.75	4.00	0.71	3.43	0.53
7	ความเหมาะสมการต้อนรับนักกีฬา ผู้ฝึกสอน และเจ้าหน้าที่	2.50	0.71	3.73	0.80	3.63	0.85	4.00	0.71	3.43	0.53
8	ที่พักนักกีฬา ผู้ฝึกสอน และเจ้าหน้าที่	4.00	0.00	3.87	0.64	3.61	0.81	3.60	0.55	3.29	1.25
9	การให้บริการด้านการปฐมพยาบาลในระหว่างการแข่งขัน	3.50	0.71	3.80	0.68	3.65	0.62	4.00	0.71	3.71	0.76
10	ความเหมาะสมของกำหนดการต่างๆในการจัดแข่งขัน	3.00	0.00	3.80	0.86	3.69	0.70	4.00	0.71	3.71	0.76
11	ความเหมาะสมของชนิดกีฬาที่นำมาจัดในการแข่งขัน	2.50	0.71	3.87	0.74	3.76	0.61	4.00	0.71	3.71	0.95
12	ความเหมาะสมของระยะเวลาในการแข่งขันแต่ละชนิดกีฬา	3.50	0.71	4.00	0.65	3.69	0.64	4.00	0.71	3.57	0.79
13	ความกลมกลืนในการจัดการกีฬาและการท่องเที่ยวของจังหวัดเจ้าภาพ	3.50	0.71	4.00	0.53	3.78	0.69	4.00	0.71	3.71	0.76
14	ความร่วมมือร่วมใจของทุกองค์กรในจังหวัดที่ให้การสนับสนุนการจัดการแข่งขัน	3.00	0.00	4.07	0.59	3.72	0.63	4.00	0.71	3.71	0.76
15	สินค้า อาหาร ของที่ระลึก มีความเหมาะสม	3.00	0.00	3.80	0.77	3.69	0.72	3.80	0.45	3.57	0.53
16	เป็นการส่งเสริมและพัฒนาคุณภาพชีวิตให้กับชาวไทยภูเขา	3.50	0.71	3.87	0.74	3.98	0.69	4.00	0.71	3.86	0.90

หมายเหตุ – ช่องที่แรเงา หมายถึง รายการที่ควรปรับปรุง หรือ ควรปรับปรุงเร่งด่วน



ตาราง ข-10 แสดงผลการวิเคราะห์ความพึงพอใจของเจ้าหน้าที่ต่อสภาพทั่วไปการจัดการแข่งขัน โดยแยกพิจารณาตามหน้าที่/สังกัดของเจ้าหน้าที่ พบว่า เจ้าหน้าที่จากกรมพลศึกษาเห็นว่าการจัดการแข่งขันกีฬาวไทยภูเขาแห่งประเทศไทย ควรจะต้องปรับปรุงในหลายๆ ด้าน เช่น มาตรฐานของสนามการจัดการแข่งขัน มาตรฐานอุปกรณ์ที่ใช้ในการจัดการแข่งขัน การสนับสนุนยานพาหนะสำหรับนักกีฬา ความเหมาะสมการต้อนรับนักกีฬา ผู้ฝึกสอน และเจ้าหน้าที่ ความเหมาะสมของกำหนดการต่างๆ ในการจัดแข่งขัน ความเหมาะสมของชนิดกีฬาที่นำมาจัดในการแข่งขัน ความร่วมมือร่วมใจของทุกองค์กรในจังหวัดที่ให้การสนับสนุนการจัดการแข่งขัน และสินค้า อาหาร ของที่ระลึก มีความเหมาะสม แต่อย่างไรก็ตาม ข้อมูลการสำรวจจากเจ้าหน้าที่จากกรมพลศึกษามีเพียง 2 ข้อมูลเท่านั้น จึงไม่เป็นตัวแทนที่ดีของเจ้าหน้าที่จากกรมพลศึกษาทั้งหมดได้

ส่วนเจ้าหน้าที่จากทางจังหวัดพะเยา จากจังหวัดต่างๆที่เข้าร่วมการแข่งขัน และผู้ตัดสิน ต่างมีระดับความพึงพอใจอยู่ในระดับพึงพอใจปกติ และพึงพอใจมาก ในทุกรายการสำรวจด้านสภาพทั่วไปการจัดการแข่งขัน โดย 3 อันดับแรกที่เจ้าหน้าที่จากจังหวัดพะเยามีระดับความพึงพอใจสูงสุด และอยู่ในระดับความพึงพอใจมาก ได้แก่ **มีความพร้อมในการจัดเตรียมงานการจัดการแข่งขัน มาตรฐานอุปกรณ์ที่ใช้ในการจัดการแข่งขัน และความร่วมมือร่วมใจของทุกองค์กรในจังหวัดที่ให้การสนับสนุนการจัดการแข่งขัน** ตามลำดับ

ตาราง ข-11 ค่าเฉลี่ย และส่วนเบี่ยงเบนมาตรฐานของความพึงพอใจของเจ้าหน้าที่ “**จำแนกตามสถิติการเข้าร่วม**” ต่อสภาพทั่วไปการจัดการแข่งขัน

ลำดับที่	รายการ	เคย (N=63)		ไม่เคย (N=20)	
		X	S.D.	X	S.D.
1	ความพร้อมในการจัดเตรียมงานการจัดการแข่งขัน	3.83	0.64	4.05	0.83
2	การประสานงานดำเนินการระหว่างการจัดการแข่งขัน	3.76	0.67	3.90	0.85
3	การประชาสัมพันธ์การจัดการแข่งขัน	3.58	0.74	3.90	0.79
4	มาตรฐานของสนามการจัดการแข่งขัน	3.73	0.66	4.00	0.73
5	มาตรฐานอุปกรณ์ที่ใช้ในการจัดการแข่งขัน	3.76	0.61	4.00	0.73
6	การสนับสนุนยานพาหนะสำหรับนักกีฬา	3.54	0.67	3.60	0.94
7	ความเหมาะสมการต้อนรับนักกีฬา ผู้ฝึกสอน และเจ้าหน้าที่	3.59	0.82	3.75	0.85
8	ที่พักนักกีฬา ผู้ฝึกสอน และเจ้าหน้าที่	3.59	0.82	3.80	0.77
9	การให้บริการด้านการปฐมพยาบาลในระหว่างการแข่งขัน	3.63	0.63	3.90	0.64
10	ความเหมาะสมของกำหนดการต่างๆ ในการจัดแข่งขัน	3.67	0.74	3.85	0.67
11	ความเหมาะสมของชนิดกีฬาที่นำมาจัดในการแข่งขัน	3.71	0.71	3.90	0.64
12	ความเหมาะสมของระยะเวลาในการแข่งขันแต่ละชนิดกีฬา	3.68	0.62	3.95	0.76
13	ความกลมกลืนในการจัดการกีฬาและการท่องเที่ยวของจังหวัดเจ้าภาพ	3.79	0.65	3.90	0.72



ลำดับที่	รายการ	เคย (N=63)		ไม่เคย (N=20)	
		X	S.D.	X	S.D.
14	ความร่วมมือร่วมใจของทุกองค์กรในจังหวัดที่ให้การสนับสนุนการจัดการแข่งขัน	3.73	0.63	3.95	0.69
15	สินค้า อาหาร ของที่ระลึก มีความเหมาะสม	3.63	0.73	3.85	0.59
16	เป็นการส่งเสริมและพัฒนาคุณภาพชีวิตให้กับชาวไทยภูเขา	3.92	0.73	4.00	0.65

หมายเหตุ – ช่องที่แรเงา หมายถึง รายการที่ควรปรับปรุง หรือ ควรปรับปรุงเร่งด่วน (ไม่มีรายการที่ควรปรับปรุง หรือ ควรปรับปรุงเร่งด่วน)

จากตาราง ข-11 จะเห็นว่า ทุกรายการสำรวจด้านสภาพทั่วไปการจัดการแข่งขัน ทั้งเจ้าหน้าที่ที่เคยเข้าร่วมโครงการมาก่อน และเจ้าหน้าที่ที่เพิ่งเข้าร่วมโครงการครั้งนี้เป็นครั้งแรก ต่างพึงพอใจต่อการจัดการแข่งขันทั้งสิ้น โดยเจ้าหน้าที่ที่เคยร่วมโครงการมาก่อน เห็นว่าหัวข้อ **เป็นการส่งเสริมและพัฒนาคุณภาพชีวิตให้กับชาวไทยภูเขา** มีระดับความพึงพอใจสูงสุด ในขณะที่เจ้าหน้าที่ที่เพิ่งเข้าร่วมโครงการเป็นครั้งแรก เห็นว่า **ความพร้อมในการจัดเตรียมงานการจัดการแข่งขัน** เป็นหัวข้อที่มีระดับความพึงพอใจสูงสุด

จากผลการสำรวจตาราง ข-6 ถึงตาราง ข-11 จะเห็นได้ว่าระดับความพึงพอใจของเจ้าหน้าที่ที่เข้าร่วมโครงการ ต่อสภาพทั่วไปการจัดการแข่งขัน มีการเปลี่ยนแปลงตามลักษณะการจำแนกกลุ่มของเจ้าหน้าที่ ดังนั้นเพื่อพิสูจน์สมมติฐานที่ทางคณะกรรมการตั้งไว้ จึงจำเป็นต้องใช้เครื่องทางคณิตศาสตร์เข้ามาช่วย ดังนั้นในขั้นตอนต่อไป จะเป็นการทดสอบสมมติฐานที่ว่า “ระดับความพึงพอใจของเจ้าหน้าที่ที่เข้าร่วมการแข่งขันในครั้งนี้ ต่อสภาพทั่วไปการจัดการแข่งขัน อยู่ในระดับ ความพึงพอใจปกติ ขึ้นไป”

การทดสอบสมมติฐาน

เป้าหมายและสมมติฐานสำหรับเจ้าหน้าที่ที่เข้าร่วมโครงการจัดการแข่งขันกีฬาชาวไทยภูเขาแห่งประเทศไทย ครั้งที่ 25 ประจำปี 2556 ก็เช่นเดียวกับ เป้าหมายและสมมติฐานสำหรับนักกีฬา คือ “ระดับความพึงพอใจของเจ้าหน้าที่ที่เข้าร่วมการแข่งขันในครั้งนี้ ต่อสภาพทั่วไปการจัดการแข่งขัน อยู่ในระดับ ความพึงพอใจปกติ ขึ้นไป ($\bar{x} > 3.25$)” ดังนั้นจึงสามารถตั้งสมมติฐานหลักและสมมติฐานรอง สำหรับระดับความพึงพอใจของเจ้าหน้าที่ได้ดังต่อไปนี้

H_0 : ค่าเฉลี่ยระดับความพึงพอใจของเจ้าหน้าที่ต่อสภาพทั่วไปการจัดการแข่งขัน น้อยกว่าหรือเท่ากับ 3.25

H_1 : ค่าเฉลี่ยระดับความพึงพอใจของเจ้าหน้าที่ต่อสภาพทั่วไปการจัดการแข่งขัน มากกว่า 3.25

เมื่อทำการทดสอบ แบบ t-test เพื่อเปรียบเทียบความแตกต่างของค่าเฉลี่ยของข้อมูล 2 ชุด ที่ค่าความแปรปรวนของประชากรไม่เท่ากัน ($\sigma_1^2 \neq \sigma_2^2$) โดยใช้ MS Excel เป็นเครื่องมือช่วยในการวิเคราะห์ สามารถสรุปผลการวิเคราะห์สำหรับเจ้าหน้าที่ได้ดังตาราง ข-12



ตาราง ข-12 การทดสอบสมมติฐานสำหรับข้อสงสัยว่า “ระดับความพึงพอใจของเจ้าหน้าที่ที่เข้าร่วมการแข่งขันในครั้งนี้อยู่ต่อสภาพทั่วไปการจัดการแข่งขัน มีค่ามากกว่า 3.25” ที่ระดับนัยสำคัญ (α) 0.05

ลำดับที่	รายการ	n	\bar{x}	$S.D.$	$df.$	t -critical (by table)	t -stat	การยอมรับสมมติฐาน
1	ความพร้อมในการจัดเตรียมงานการจัดการแข่งขัน	83	3.88	0.69	82	1.66	8.34	H_1
2	การประสานงานดำเนินการระหว่างการจัดการแข่งขัน	83	3.80	0.71	82	1.66	6.98	H_1
3	การประชาสัมพันธ์การจัดการแข่งขัน	82	3.66	0.76	81	1.66	4.89	H_1
4	มาตรฐานของสนามการจัดการแข่งขัน	82	3.79	0.68	81	1.66	7.22	H_1
5	มาตรฐานอุปกรณ์ที่ใช้ในการจัดการแข่งขัน	83	3.82	0.65	82	1.66	8.02	H_1
6	การสนับสนุนยานพาหนะสำหรับนักกีฬา	83	3.55	0.74	82	1.66	3.76	H_1
7	ความเหมาะสมการต้อนรับนักกีฬา ผู้ฝึกสอน และเจ้าหน้าที่	83	3.63	0.82	82	1.66	4.17	H_1
8	ที่พักนักกีฬา ผู้ฝึกสอน และเจ้าหน้าที่	83	3.64	0.81	82	1.66	4.40	H_1
9	การให้บริการด้านการปฐมพยาบาลในระหว่างการการแข่งขัน	83	3.70	0.64	82	1.66	6.40	H_1
10	ความเหมาะสมของกำหนดการต่างๆ ในการจัดการแข่งขัน	83	3.71	0.72	82	1.66	5.79	H_1
11	ความเหมาะสมของชนิดกีฬาที่นำมาจัดในการแข่งขัน	83	3.76	0.69	82	1.66	6.71	H_1
12	ความเหมาะสมของระยะเวลาในการแข่งขันแต่ละชนิดกีฬา	83	3.75	0.66	82	1.66	6.86	H_1
13	ความกลมกลืนในการจัดการกีฬาและการท่องเที่ยวของจังหวัดเจ้าภาพ	83	3.82	0.67	82	1.66	7.80	H_1
14	ความร่วมมือร่วมใจของทุกองค์กรในจังหวัดที่ให้การสนับสนุนการจัดการแข่งขัน	83	3.78	0.64	82	1.66	7.53	H_1
15	สินค้า อาหาร ของที่ระลึก มีความเหมาะสม	83	3.69	0.70	82	1.66	5.71	H_1
16	เป็นการส่งเสริมและพัฒนาคุณภาพชีวิตให้กับชาวไทยภูเขา	83	3.94	0.70	82	1.66	8.92	H_1

จากตาราง ข-12 จะพบว่า ทุกรายการสำรวจจากหน้าที่เข้าร่วมโครงการจัดการแข่งขันกีฬาชาวไทยภูเขาแห่งประเทศไทยในครั้งนี้อยู่ต่อสภาพทั่วไปการจัดการแข่งขัน มีค่า t -stat ที่ได้จากการคำนวณ มากกว่าค่า t -critical ที่ได้จากการเปิดตารางการแจกแจงแบบ t (t -distribution) สรุปได้ว่าสามารถปฏิเสธสมมติฐานหลัก (H_0) และยอมรับสมมติฐานรอง (H_1) นั่นคือ “ระดับความพึงพอใจของ



เจ้าหน้าที่ที่เข้าร่วมการแข่งขันในครั้งนี้ ต่อสภาพทั่วไปการจัดการแข่งขัน มีค่ามากกว่า 3.25 ที่ระดับนัยสำคัญ (α) 0.05”

สำหรับข้อสงสัยที่ว่า “เพศของเจ้าหน้าที่ที่เข้าร่วมการจัดการโครงการจัดการแข่งขันกีฬาชาวไทยภูเขาแห่งประเทศไทย ครั้งที่ 25 ประจำปี 2556 มีผลต่อระดับความพึงพอใจของเจ้าหน้าที่ ต่อสภาพทั่วไปการจัดการแข่งขัน จริงหรือไม่” สามารถตั้งเป็นสมมติฐานเบื้องต้นได้ดังนี้

H_0 : เพศของเจ้าหน้าที่ไม่มีผลต่อระดับความพึงพอใจในต่อสภาพทั่วไปการจัดการแข่งขัน

H_1 : เพศของเจ้าหน้าที่มีผลต่อระดับความพึงพอใจในต่อสภาพทั่วไปการจัดการแข่งขัน

เนื่องจากตัวแปรอิสระ คือ เพศ ซึ่งเป็นตัวแปรเชิงกลุ่มที่มีกลุ่มย่อย 2 กลุ่ม (เพศชาย และเพศหญิง) ดังนั้นการทดสอบสามารถใช้ได้ทั้งการทดสอบแบบ t-test และแบบ f-test แต่ในที่นี้ ผู้วิจัยจะทำการทดสอบแบบ f-test ซึ่งได้ผลดังตาราง ข-18

ตาราง ข-13 การทดสอบสมมติฐานสำหรับข้อสงสัยว่า “เพศของเจ้าหน้าที่ที่เข้าร่วมการจัดการโครงการจัดการแข่งขันกีฬาชาวไทยภูเขาแห่งประเทศไทย ครั้งที่ 25 ประจำปี 2556 มีผลต่อระดับความพึงพอใจของเจ้าหน้าที่ ต่อสภาพทั่วไปการจัดการแข่งขัน จริงหรือไม่” ที่ระดับนัยสำคัญ (α) 0.05

Source of Variation	SS	df	MS	F_{stat}	P-value	F_{crit}
ระหว่างกลุ่ม	0.15	1	0.15	0.59	0.44	3.96
ภายในกลุ่ม	20.32	81	0.25			
รวม	20.47	82				

จากตาราง ข-13 พบว่า ค่า f-stat ที่ได้จากการคำนวณ มีค่าน้อยกว่าค่า f-critical ที่ได้จากการเปิดตารางการแจกแจงแบบ f (f-distribution) หรือ ค่า P-value (0.44) มีค่ามากกว่าระดับนัยสำคัญ (α) 0.05 สรุปได้ว่า ยอมรับสมมติฐานหลัก (H_0) และปฏิเสธสมมติฐานรอง (H_1) นั่นคือ “เพศของเจ้าหน้าที่ไม่มีผลต่อระดับความพึงพอใจในต่อสภาพทั่วไปการจัดการแข่งขัน ที่ระดับนัยสำคัญ (α) 0.05”

ในทำนองเดียวกัน สำหรับข้อสงสัยที่ว่า “หน้าที่/สังกัดของเจ้าหน้าที่ที่เข้าร่วมการจัดการโครงการจัดการแข่งขันกีฬาชาวไทยภูเขาแห่งประเทศไทย ครั้งที่ 25 ประจำปี 2556 มีผลต่อระดับความพึงพอใจของเจ้าหน้าที่ ต่อสภาพทั่วไปการจัดการแข่งขัน จริงหรือไม่” จะใช้การทดสอบแบบ f-test เท่านั้น เนื่องจากตัวแปรอิสระ คือ สังกัด ซึ่งเป็นตัวแปรเชิงกลุ่มที่มีกลุ่มย่อย 5 กลุ่ม (กรมพลศึกษา, ผู้รับผิดชอบจัดการแข่งขันของจังหวัดพะเยา, ผู้รับผิดชอบที่เกี่ยวข้องจากจังหวัดต่างๆ ผู้ตัดสิน และอื่นๆ) และสามารถตั้งเป็นสมมติฐานเบื้องต้นได้ดังนี้



H_0 : หน้าที่/สังกัดของเจ้าหน้าที่**ไม่มีผล**ต่อระดับความพึงพอใจในต่อสภาพทั่วไปการจัดการแข่งขัน

H_1 : หน้าที่/สังกัดของเจ้าหน้าที่**มีผล**ต่อระดับความพึงพอใจในต่อสภาพทั่วไปการจัดการแข่งขัน

ตาราง ข-14 การทดสอบสมมติฐานสำหรับข้อสงสัยว่า “หน้าที่/สังกัดของเจ้าหน้าที่ที่เข้าร่วมการจัดการโครงการจัดการแข่งขันกีฬาชาวไทยภูเขาแห่งประเทศไทย ครั้งที่ 25 ประจำปี 2556 มีผลต่อระดับความพึงพอใจของเจ้าหน้าที่ ต่อสภาพทั่วไปการจัดการแข่งขัน **จริงหรือไม่**” ที่ระดับนัยสำคัญ (α) 0.05

Source of Variation	SS	df	MS	F_{stat}	P-value	F_{crit}
ระหว่างกลุ่ม	1.22	4	0.30	1.23	0.30	2.49
ภายในกลุ่ม	19.25	78	0.25			
รวม	20.47	82				

จากตาราง ข-14 พบว่า ค่า f -stat ที่ได้จากการคำนวณ มีค่าน้อยกว่าค่า f -critical ที่ได้จากการเปิดตารางการแจกแจงแบบ f (f -distribution) หรือ ค่า P-value (0.30) มีค่ามากกว่าระดับนัยสำคัญ (α) 0.05 สรุปได้ว่า ยอมรับสมมติฐานหลัก (H_0) และปฏิเสธสมมติฐานรอง (H_1) นั่นคือ “**สังกัดของเจ้าหน้าที่ไม่มีผล**ต่อระดับความพึงพอใจในต่อสภาพทั่วไปการจัดการแข่งขัน ที่ระดับนัยสำคัญ (α) 0.05”

ตอนที่ 3 ความคิดเห็นและข้อเสนอแนะ อื่นๆ

สำหรับคำถามในตอนที่ 3 จะเป็นคำถามปลายเปิด เพื่อสอบถามความคิดเห็นเพิ่มเติมจากเจ้าหน้าที่ที่เข้าร่วมการแข่งขันว่า สิ่งใดควรปรับปรุงสำหรับการจัดการแข่งขันในครั้งต่อไป ซึ่งมีเจ้าหน้าที่ให้ความเห็นเพิ่มเติมในคำถามตอนที่ 3 เพียงเล็กน้อย สามารถสรุปความคิดเห็นเพิ่มเติมของเจ้าหน้าที่ที่มีประโยชน์ต่อการจัดการแข่งขันในครั้งต่อไป ได้ดังนี้

1. ควรคัดเลือกสนามแข่งขัน และที่พักให้เหมาะสม และสะดวกยิ่งขึ้น
2. พิจารณาจัดการแข่งขันในช่วงเดือนเมษายน ซึ่งเป็นช่วงปิดเทอม จะเหมาะสมยิ่งขึ้น
3. เพิ่มการประชาสัมพันธ์ และการประสานการระหว่างเจ้าหน้าที่ต่างๆ ให้เข้มข้นมากยิ่งขึ้น





บทที่ 5

สรุปและข้อเสนอแนะ

ระหว่างการแข่งขันโครงการจัดการแข่งขันกีฬาชาวไทยภูเขาแห่งประเทศไทย ครั้งที่ 25 ประจำปี 2556 ผู้ทำการวิจัยและประเมินผลโครงการได้ทำการสำรวจความคิดเห็นของผู้เข้าร่วมการแข่งขัน (นักกีฬา และเจ้าหน้าที่) โดยใช้แบบสอบถาม ดังที่มีการวิเคราะห์และประเมินผลในบทที่ผ่านมา เมื่อเปรียบเทียบผลลัพธ์ที่ได้รับจากการสำรวจ กับค่าคาดหวังที่ทางคณะกรรมการจัดการแข่งขันตั้งไว้ ตั้งแต่ช่วงต้นโครงการ สามารถสรุปโดยแยกเป็นความเห็นของนักกีฬา และความเห็นของเจ้าหน้าที่ได้ดังต่อไปนี้

นักกีฬา

จากผลสำรวจความพึงพอใจของนักกีฬา ที่เข้าร่วมการแข่งขันโครงการจัดการแข่งขันกีฬาชาวไทยภูเขาแห่งประเทศไทยที่มีต่อการจัดการแข่งขันครั้งนี้ ในหัวข้อการสำรวจ 18 รายการ ต่างมีความพึงพอใจต่อการจัดการแข่งขันประจำปี 2556 อยู่ในระดับพึงพอใจปกติ หรือพึงพอใจมาก ในทุกรายการสำรวจ โดยรายการที่มีระดับความพึงพอใจสูงสุด 3 อันดับแรก ได้แก่ การส่งเสริมและพัฒนาคุณภาพชีวิตให้กับชาวไทยภูเขา ความยุติธรรมของกรรมการผู้ตัดสิน และความร่วมมือร่วมใจของทุกองค์กรในจังหวัดที่ให้การสนับสนุนการจัดการแข่งขัน ตามลำดับ โดยทั้ง 3 อันดับนี้ มีระดับความพึงพอใจของนักกีฬา อยู่ในระดับพึงพอใจมาก ทั้งสิ้น

เมื่อทำการทดสอบ แบบ t-test เพื่อเปรียบเทียบความแตกต่างของค่าเฉลี่ยของข้อมูล 2 ชุด ที่ค่าความแปรปรวนของประชากรไม่เท่ากัน ($\sigma_1^2 \neq \sigma_2^2$) สามารถยอมรับได้ว่า “ระดับความพึงพอใจของนักกีฬาที่เข้าร่วมการแข่งขันในครั้งนี้ มีค่ามากกว่า 3.25 ที่ระดับนัยสำคัญ (α) 0.05” ในทุกรายการสำรวจ



สำหรับความเห็นเพิ่มเติมที่นักกีฬาให้ไว้ เพื่อการปรับปรุงการแข่งขันกีฬาชาวไทยภูเขาแห่งประเทศไทย ในครั้งต่อไป ให้มีความสมบูรณ์มากยิ่งขึ้นได้แก่

1. ที่พัก (8)
2. จำนวนชนิดกีฬา (6)
3. จำนวนเจ้าหน้าที่ (5)
4. งบประมาณ/เบี้ยเลี้ยง (3)
5. สนามแข่งขัน (3)
6. มาตรฐานการแข่งขัน (2)
7. ตารางการแข่งขัน (2)

เจ้าหน้าที่

การประเมินผลเจ้าหน้าที่ที่เข้าร่วมการแข่งขันในครั้งนี้ มีการประเมินทั้งหมด 3 ตอน เช่นกัน และจากผลสำรวจความพึงพอใจในแบบสอบถามตอนที่ 2 จำนวน 16 รายการ พบว่าเจ้าหน้าที่ที่เข้าร่วมการแข่งขันโครงการจัดการแข่งขันกีฬาชาวไทยภูเขาแห่งประเทศไทยที่มีต่อการจัดการแข่งขันครั้งนี้ ต่างมีความพึงพอใจต่อการจัดการแข่งขันประจำปี 2556 อยู่ในระดับพึงพอใจปกติ หรือพึงพอใจมาก ในทุกรายการสำรวจ โดยรายการที่มีระดับความพึงพอใจสูงสุด 3 อันดับแรก ได้แก่ **โครงการเป็นการส่งเสริมและพัฒนาคุณภาพชีวิตให้กับชาวไทยภูเขา ความพร้อมในการจัดเตรียมงานการจัดการแข่งขัน มาตรฐานอุปกรณ์ที่ใช้ในการจัดการแข่งขัน และความกลมกลืนในการจัดการกีฬาและการท่องเที่ยวของจังหวัดเจ้าภาพ** ตามลำดับ โดยอันดับที่ 3 มี 2 รายการสำรวจที่มีระดับความพึงพอใจเท่ากัน

เมื่อทำการทดสอบ แบบ t-test เพื่อเปรียบเทียบความแตกต่างของค่าเฉลี่ยของข้อมูล 2 ชุด ที่ค่าความแปรปรวนของประชากรไม่เท่ากัน ($\sigma_1^2 \neq \sigma_2^2$) สามารถยอมรับได้ว่า **“ระดับความพึงพอใจของเจ้าหน้าที่ที่เข้าร่วมการแข่งขันในครั้งนี้ ต่อสภาพทั่วไปการจัดการแข่งขัน มีค่ามากกว่า 3.25 ที่ระดับนัยสำคัญ (α) 0.05”** ในทุกรายการสำรวจ และเมื่อทำการวิเคราะห์ตัวแปรที่อาจจะส่งผลต่อการประเมินปัจจัยนำเข้าของโครงการพบว่า ทั้ง **เพศ และหน้าที่/สังกัดของเจ้าหน้าที่** จะ**ไม่มีผล**ต่อระดับความคิดเห็นด้านปัจจัยนำเข้าของโครงการที่ระดับความเชื่อมั่น 95%

สำหรับความคิดเห็นเพิ่มเติมจากเจ้าหน้าที่ที่เข้าร่วมการแข่งขัน สามารถสรุปความคิดเห็นเพิ่มเติมของเจ้าหน้าที่ที่มีประโยชน์ต่อการจัดการแข่งขันในครั้งต่อไป ได้ดังนี้

1. ควรคัดเลือกสนามแข่งขัน และที่พักให้เหมาะสม และสะดวกยิ่งขึ้น
2. พิจารณาจัดการแข่งขันในช่วงเดือนเมษายน ซึ่งเป็นช่วงปิดเทอม จะเหมาะสมยิ่งขึ้น
3. เพิ่มการประชาสัมพันธ์ และการประสานการระหว่างเจ้าหน้าที่ต่างๆ ให้เข้มข้นมากยิ่งขึ้น



จากผลการวิเคราะห์ข้อมูล และข้อเสนอแนะเพิ่มเติม ทางผู้วิจัยขอสรุปผลสำหรับการดำเนินงานจัดการแข่งขันกีฬาชาวไทยภูเขาแห่งประเทศไทย ดังต่อไปนี้

ข้อสรุปและข้อเสนอแนะสำหรับการจัดการแข่งขันครั้งต่อไป

1. **การดำเนินการจัดการแข่งขัน** – การดำเนินการจัดการแข่งขันกีฬาชาวไทยภูเขาแห่งประเทศไทย ในครั้งต่อไป ควรรักษามาตรฐานการดำเนินการจัดการแข่งขันในครั้งนี้ไว้ เช่น การติดตามผลดำเนินโครงการ, การจัดสรรงบประมาณ, การประชาสัมพันธ์, การกำหนดนโยบายต่างๆ รวมถึงงานบริการระหว่างการแข่งขัน เป็นต้น
2. **ที่พัก และสนามแข่งขัน** – ควรมีการเลือกที่พักนักกีฬาให้เหมาะสมกับสถานที่จัดการแข่งขัน หรือควรมีตัวเลือกด่านที่พักที่ได้มาตรฐาน ให้กับนักกีฬา และเจ้าหน้าที่เลือกตามความเหมาะสม และความพึงพอใจส่วนบุคคล
3. **รถรับ-ส่งนักกีฬา** – การปรับปรุงบริการด้าน รถรับ-ส่งนักกีฬา สามารถพิจารณาได้ 2 แนวทาง คือ เพิ่มจำนวนรถรับ-ส่งนักกีฬา ให้เหมาะสมกับจำนวนนักกีฬา ตารางการแข่งขัน และสถานที่จัดการแข่งขัน หรือ การเลือกที่พักนักกีฬาให้ใกล้กับสถานที่จัดการแข่งขันให้มากขึ้น
4. **การประชาสัมพันธ์และการประสานงาน** – ควรเพิ่มขึ้นตอนการประสานงาน และประชาสัมพันธ์ระหว่างเจ้าหน้าที่จากหน่วยงานต่างๆ ที่เข้าร่วมการจัดการแข่งขันให้มากขึ้น ทั้งช่วงเตรียมงานก่อนการแข่งขัน และช่วงดำเนินงานระหว่างการแข่งขัน
5. **ตารางการแข่งขัน** – ควรพิจารณาช่วงระยะเวลาการจัดการแข่งขันที่ส่งผลกระทบต่อผู้เข้าร่วมการแข่งขันให้น้อยที่สุด ซึ่งจากการสำรวจพบว่า นักกีฬาที่เข้าร่วมการแข่งขันส่วนใหญ่เป็นนักเรียนในระดับมัธยมศึกษา ดังนั้นการเลือกจัดการแข่งขันในช่วงปิดภาคเรียนจะเหมาะสมมากที่สุด
6. **จากการสอบถามและสัมภาษณ์** – คณะวิจัยพบว่ากีฬาพื้นบ้านควรมีการเตรียมอุปกรณ์การแข่งขันให้มีความพร้อมมากกว่านี้ และนักกีฬาต้องการเพิ่มชนิดกีฬาพื้นบ้าน เช่น การแข่งขันพอร์มูล่า (การแข่งขันรถล้อเลื่อนไม้)



เอกสารอ้างอิง

- กัลยา วานิชย์บัญชา, 2550. **สถิติสำหรับงานวิจัย**. กรุงเทพฯ: จุฬาลงกรณ์มหาวิทยาลัย.
- บุญชม ศรีสะอาด, 2540. **การวิจัยเบื้องต้น, พิมพ์ครั้งที่ 3**. กรุงเทพฯ: โรงพิมพ์สุวีริยาสาส์น.
- บุญธรรม กิจปริดาปริสุทธิ์, 2542. **เทคนิคการสร้างเครื่องมือรวบรวมข้อมูลสำหรับการวิจัย, พิมพ์ครั้งที่ 5**. กรุงเทพฯ: โรงพิมพ์ BB Publishing.
- ยุทธ ไถยวรรณ, 2545. **พื้นฐานการวิจัย**. กรุงเทพฯ: สุวีริยาสาส์น
- วัลลภ ลำพาย, 2547. **เทคนิควิจัยทางสังคมศาสตร์**. กรุงเทพฯ: สำนักพิมพ์มหาวิทยาลัย- เกษตรศาสตร์.
- สถาบันเทคโนโลยีพระจอมเกล้าพระนครเหนือ, 2545. **เอกสารประกอบการประชุมสัมมนาเชิงปฏิบัติการการวิจัยการศึกษา ระหว่างวันที่ 24-29 มีนาคม 2545. (อัดสำเนา)**
- สรชัย พิศาลบุตร, 2552. **การสร้างและประมวลผลข้อมูลจากแบบสอบถาม**. กรุงเทพฯ: บริษัทวิทยพัฒน์ จำกัด.
- สายชล ลินสมบูรณ์ทอง, 2549. **สถิติคณิตศาสตร์ 2**. กรุงเทพฯ: ศูนย์หนังสือจุฬาลงกรณ์มหาวิทยาลัย.
- สำนักพัฒนาการกีฬา, 2552. **ประเมินและสรุปผลโครงการ การจัดการแข่งขันกีฬานักเรียนนักศึกษาแห่งประเทศไทย ครั้งที่ 30**. กรุงเทพฯ: สำนักงานพัฒนาการกีฬาและนันทนาการ กระทรวงการท่องเที่ยวและกีฬา.
- อนงค์ทิพย์ เอกแสงศรี, 2544. **การจัดการภาครัฐแนวใหม่**. กรุงเทพฯ: คณะรัฐศาสตร์ มหาวิทยาลัยรามคำแหง.
- อุทุมพร จามรมาน, 2544. **แบบสอบถาม: การสร้างและการใช้, พิมพ์ครั้งที่ 6**. กรุงเทพฯ: พันนี้พลับบิซซิ่งจำกัด.



บรรณานุกรม

Cochran, W. G., 1963. **Sampling Techniques**, 2nd Ed. New York: John Wiley and Sons, Inc.

Coalter, F., 2002. **Sport and Community Development: A Manual**, (Research Report no. 86),
Edinburgh, sportscotland.

Neil J. Salkind, 2006. **Exploring Research**, 6th Ed. New jersey: Pearson Prentice Hall.

เกียรติสุดา ศรีสุข, 2552. **ระเบียบวิธีวิจัย**. เชียงใหม่ : โรงพิมพ์ครองช้าง

พิชิต ฤทธิ์จรูญ, 2544. **ระเบียบวิธีการวิจัยทางสังคมศาสตร์**. กรุงเทพมหานคร : ศูนย์หนังสือราชภัฏ
พระนคร.



การแข่งขันกีฬาชาวไทยภูเขาแห่งประเทศไทย ครั้งที่ ๒๕ ประจำปี ๒๕๕๖





การแข่งขันกีฬาชาวไทยภูเขาแห่งประเทศไทย ครั้งที่ ๒๕ ประจำปี ๒๕๕๖





คณะผู้จัดทำ

ที่ปรึกษา

- | | |
|-------------------------------|-------------------------|
| 1. นางแสงจันทร์ วรสุมันต์ | อธิบดีกรมพลศึกษา |
| 2. ดร.ชาญวิทย์ ผลชีวิน | รองอธิบดีกรมพลศึกษา |
| 3. นายธวัช ถาวรสวัสดิ์ | รองอธิบดีกรมพลศึกษา |
| 4. นายนิวัฒน์ ลิ้มสุขนิรันดร์ | ผู้อำนวยการสำนักการกีฬา |

คณะจัดเก็บข้อมูล

1. นางอารยา ถาวรสวัสดิ์
2. นายปริญญา ถวัลย์อรरणพ
3. สิบตำรวจโทหญิงชุตติกาญจน์ ผาลใจ
4. นางสาวพุทธรักษา สถาวรสมิต
5. นางสาวนิตยา มั่งมา

ผู้รวบรวมเรียบเรียงและเขียนรายงาน

1. นางอารยา ถาวรสวัสดิ์
2. นายปริญญา ถวัลย์อรरणพ

ศิลปกรรม

นายเสกสิทธิ์ สิงห์อุไร

ผู้จัดพิมพ์

นางสาวพุทธรักษา สถาวรสมิต



154 สนามกีฬาแห่งชาติ ถนนพระราม 1 แขวงวังใหม่ เขตปทุมวัน กรุงเทพฯ 10330
โทร 0-2214-0120 ต่อ 3609 โทรสาร 0-2214-1808